

NÁMITKA



kuskes1481934

k zjišťovacímu řízení záměru „ Propojení MÚK Kosmonosy a MÚK Kosmonosy a MÚK Bezděčín - chybějící úsek II/610“ v k.ú. Nepřevázka, Bezděčín u Mladé Boleslavi , Mladá Boleslav, Jemníky u Mladé Boleslavi, Chloumek k u Mladé Boleslavi, číslo jednací: 170615/2020/KUSK, Spisová značka SZ_168473/2020/KUS

My, níže podepsaní občané příměstské části Jemníky - Mladá Boleslav a přátelé této příměstské části, která je branou do chráněného území přírodního parku Chlum, patřícího mezi Evropsky významné lokality (EVL) NATURA 2000, prostřednictvím těchto námitek žádáme vedení Středočeského kraje a vedení Krajské správy a údržby silnic Středočeského kraje, p.o. aby odstoupilo od stavebního záměru Propojení MÚK Kosmonosy a MÚK Bezděčín – chybějící úsek II/610 v současné podobě.

Realizace dvoupruhé silnice II. třídy kat. S 9,5 a S 11,5 podél naší příměstské oblasti by přinesla této lokalitě obrovské komplikace a zcela by změnila její život.

1. Způsobila by nárůst hluku, který je v současné době na hygienické hranici a dle vlivu povětrnostních podmínek i za hygienickou hranici hluku. Příčinou je akustický hluk z dálnice D 10, který by byl v budoucnu navýšen o hluk z nové silnice.
2. Přiložená hluková studie B2 k oznámení „Propojení MÚK Kosmonosy a MÚK Kosmonosy a MÚK Bezděčín“. Viz příloha č.1.

Uvádí: V referenčním kontrolním výpočtovém bodě SHZ01 byl v roce 2000 výpočtově překročen hygienický limit hluku z provozu dopravy na pozemních komunikacích III. třídy, místních komunikacích III. třídy a účelových komunikacích 55/45 dB (den/noc). Z porovnání vypočtených ekvivalentních hladin akustického tlaku A v roce 2000 a v počáteční akustické situaci (rok 2020) vyplývá, že na posuzovaném úseku komunikace III/27513, který byl v provozu také před 1. 1. 2001, nedochází ke zhoršení akustické situace o více než 2 dB. Na základě výše uvedených skutečností lze v souladu s § 12 odst. (4), (5), (6) nařízení vlády č. 272/2011 Sb., ve znění pozdějších předpisů [4], pro chráněný venkovní prostor staveb nacházejících se v okolí posuzovaného úseku silnice III/27513 použít hygienický limit staré hlukové zátěže z provozu dopravy na pozemních komunikacích (LAeq,16h = 70 dB pro den, LAeq,8h = 60 dB pro noc).

V hlukové studii není vůbec započítáno současné hlukové zatížení z dálnice D10. Je zřejmé, že vliv nově navrhované silnice druhé třídy, která Jemníky lemují by již tak navýšil současný nevyhovující hlukový limit nejen u objektu č.p 21, který je přímo u silnice III. třídy, ale i výrazně zvýšil hlukovou zátěž okolních staveb, které nyní nejsou u frekventované silnice III. Třídy. Upozorňujeme, že funkce je logaritmická a zvýšení i o 1 dB je výrazné.

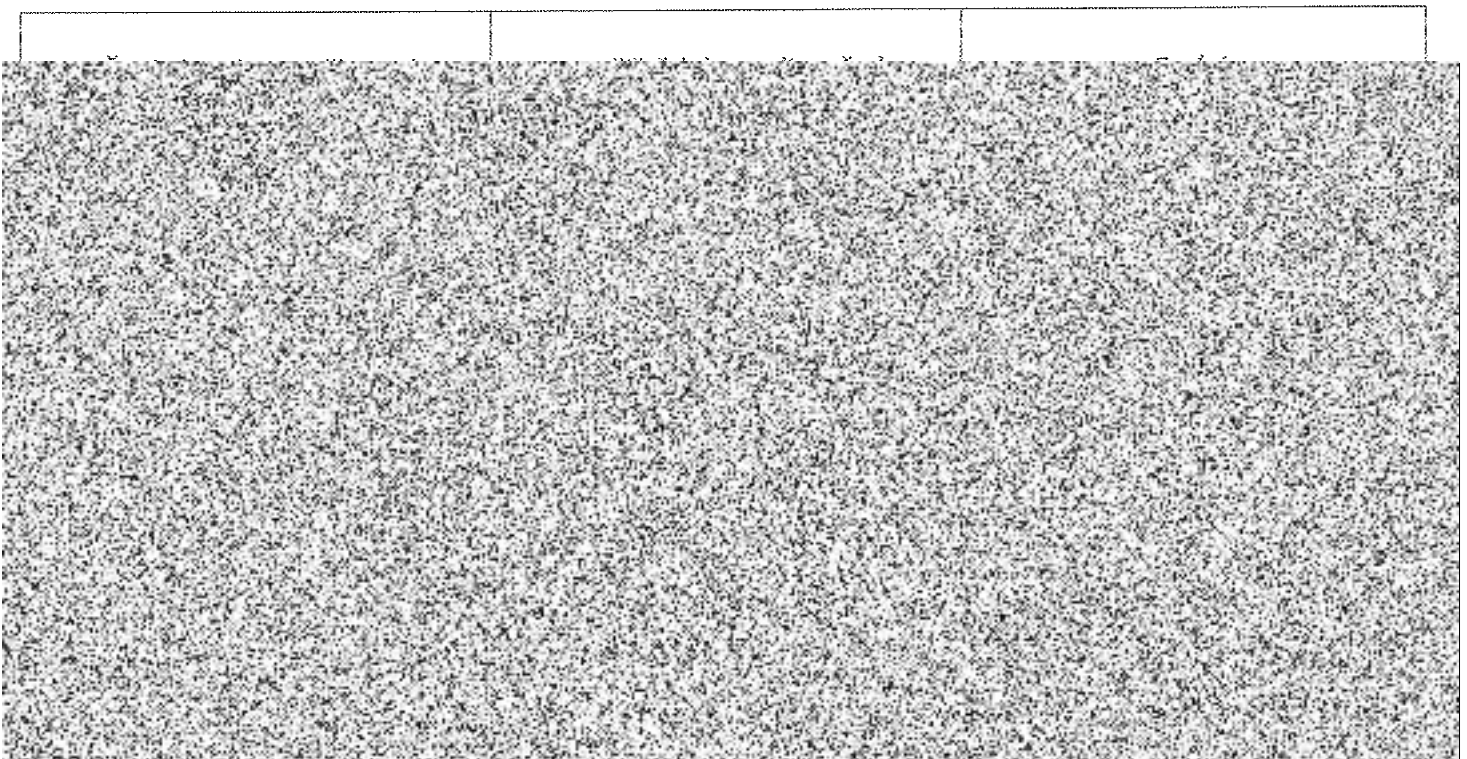
**Na základě těchto skutečností považujeme předloženou hlukovou studii B2 za nevyhovující.
Jde o naše zdraví !!!**

3. Z důvodu nárůstu osobní, nákladní a těžké dopravy se obáváme znečištění vzduchu .
4. Z důvodu zásahu stavby do krajiny se obáváme nezvratného znehodnocení zemědělské půdy o nejvyšší bonitě a negativního vlivu na přírodu a obyvatele.

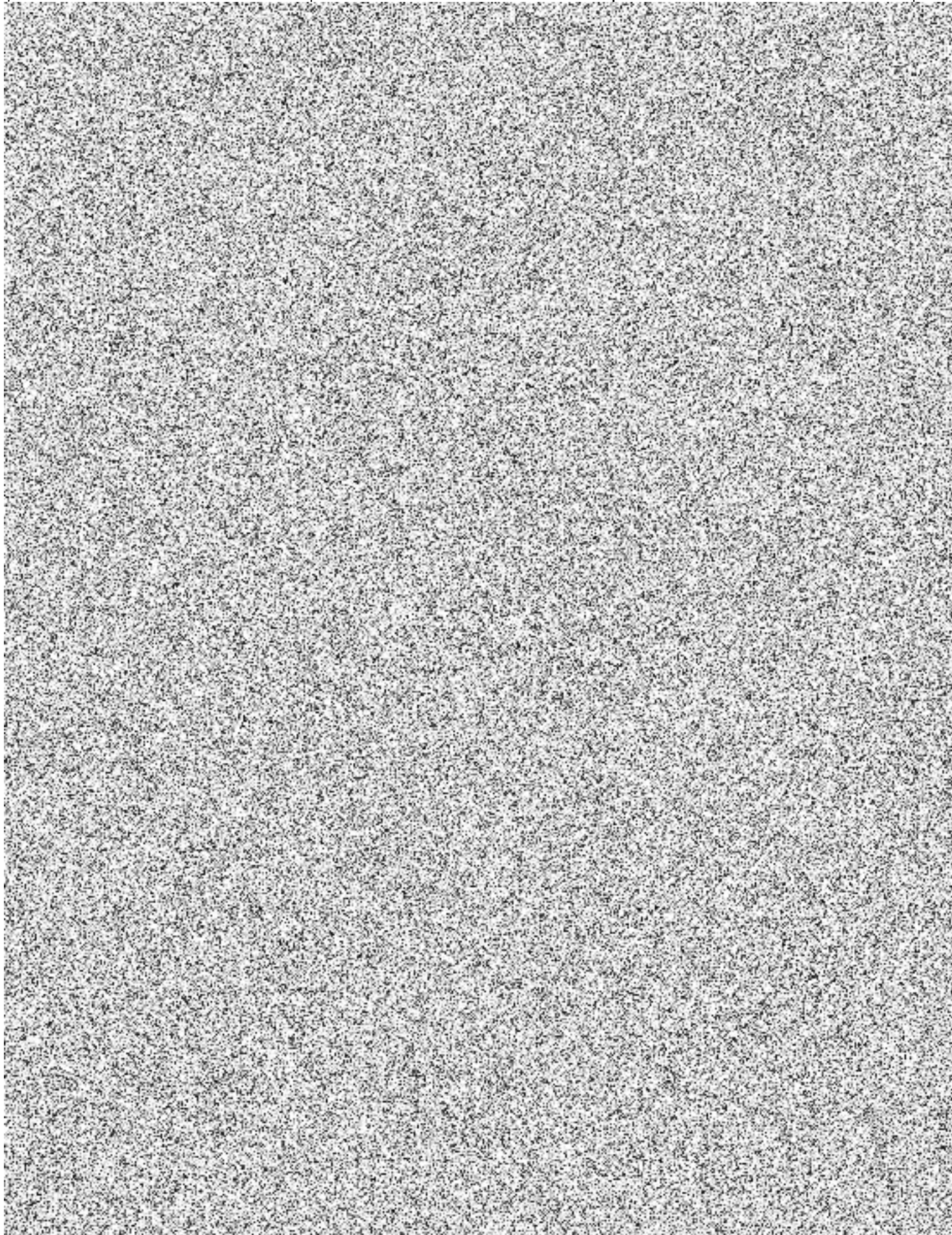
5. **Vlastníci nemovitostí v této oblasti a příměstské části se zcela oprávněně obávají poklesu cen svých nemovitostí. Velká část pozemků v této oblasti je plánována v budoucnu k výstavbě rodinných domů.**
6. **Realizace této silnice by výrazně znepríjemnila přístup obyvatel města Mladé Boleslavi na cyklostezky do přírody a na přírodní park Chlum, který je vyhledávanou oblastí pro výlety a odpočinek obyvatel Mladé Boleslavi.**
7. **Požadujeme předložení jiné varianty vedení komunikace II/610, tak aby byla řešena šetrněji k obyvatelům naší příměstské oblasti a přírodě. Tato varianta nám nebyla nikdy prezentována. Byli jsme seznámeni s variantou z návrhu na změnu územního plánu pro Mladou Boleslav viz příloha č.2., zde je doprava řešena jinak.**
8. **Požadujeme vypracování nové hlukové studie, včetně měření, která bude objektivní.**
Za účasti min 2. zástupců z naší příměstské části Jemníky.
V časovém období min. dvou pracovních dnů v zimním období na kontrolních bodech co nejbliže k návrhu komunikace II/610 a současné dálnice D10.
9. **Požadujeme otevřenou komunikaci o řešení projektu, který nezasáhne naše okolí takovým negativním způsobem jako tento návrh. Například vedení komunikace II/610 podél dálnice D10**
Zahloubení komunikace společně s plánovanou výstavbou železniční tratě.
Realizaci protihlukových valů a stěn atd.
10. **Tato oblast a její okolí patří mezi přírodně i historicky nejcennější oblasti Mladé Boleslavi. Musíme ji tak společně zachovat i pro další generace, toto řešení je pro nás nepřijatelné.**

Děkujeme za pochopení a navázání konstruktivní komunikace.

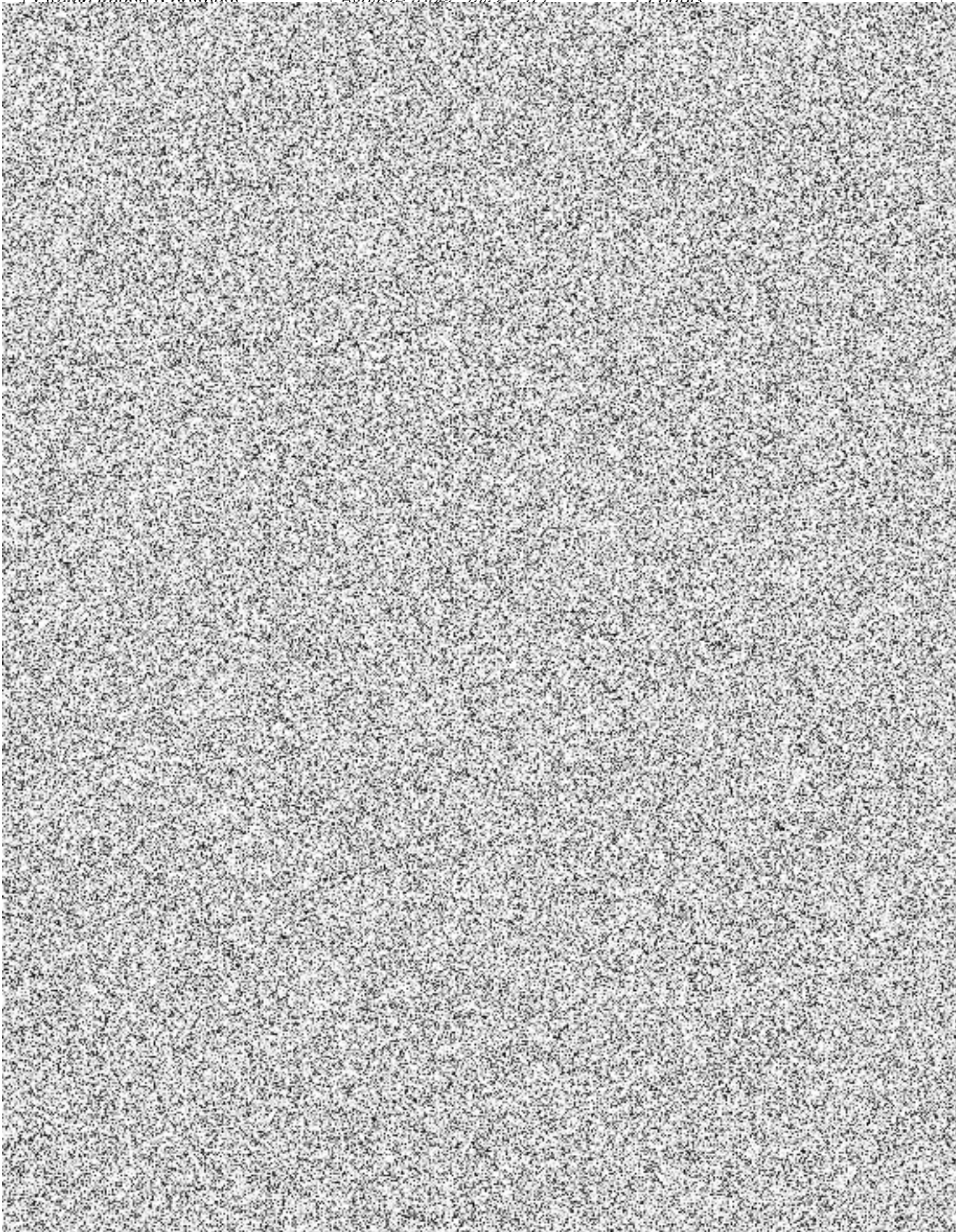
S pozdravem obyvatelé příměstské části Jemníky - Mladá Boleslav a Mladé Boleslavi

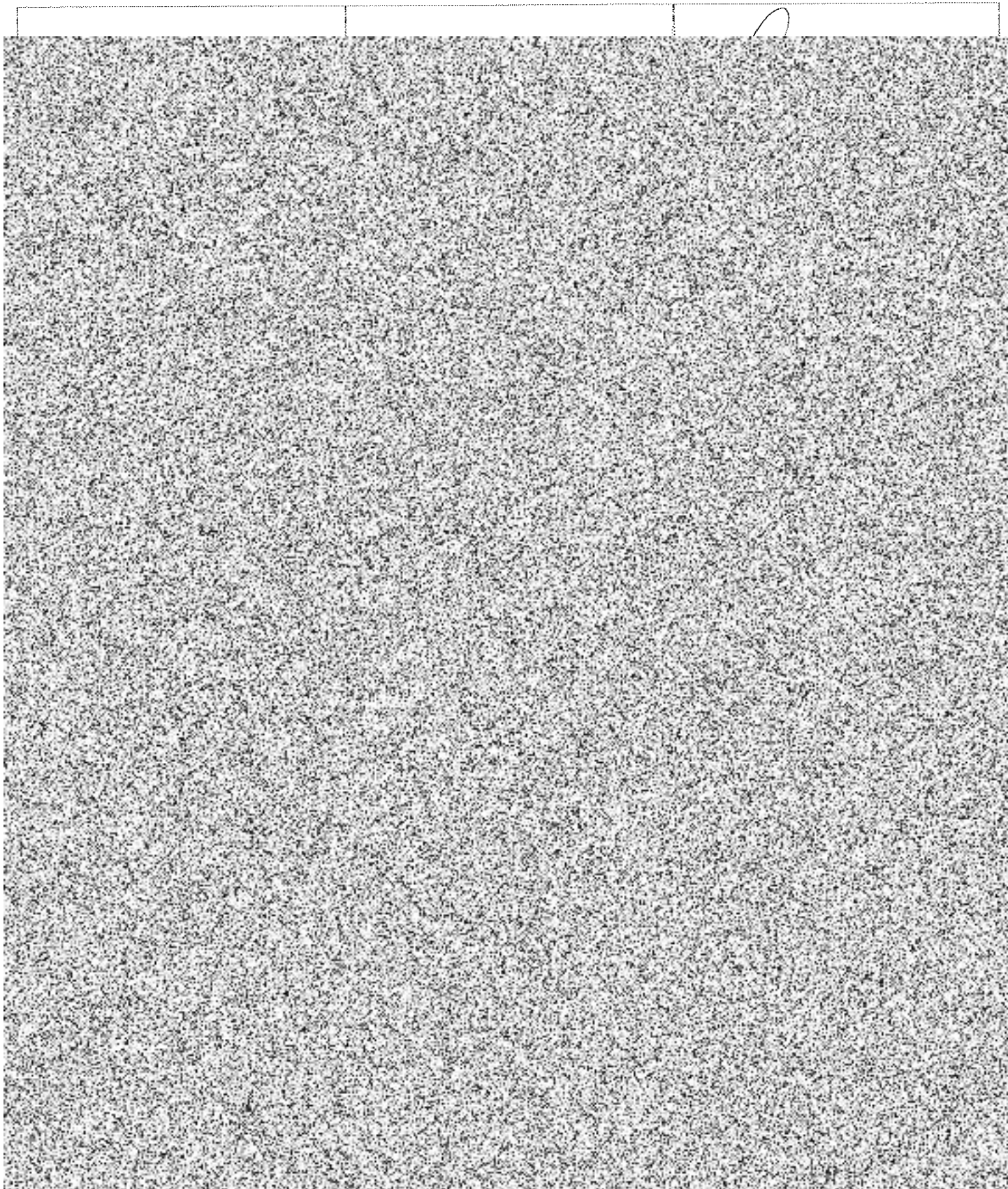


<i>Čitelné jméno a příjmení</i>	<i>Bydliště (obec, ulice, čp.)</i>	<i>Podpis</i>
---------------------------------	------------------------------------	---------------



Čitelné jméno a příjmení	Bydliště (obec, ulice, čp.)	Podpis
--------------------------	-----------------------------	--------

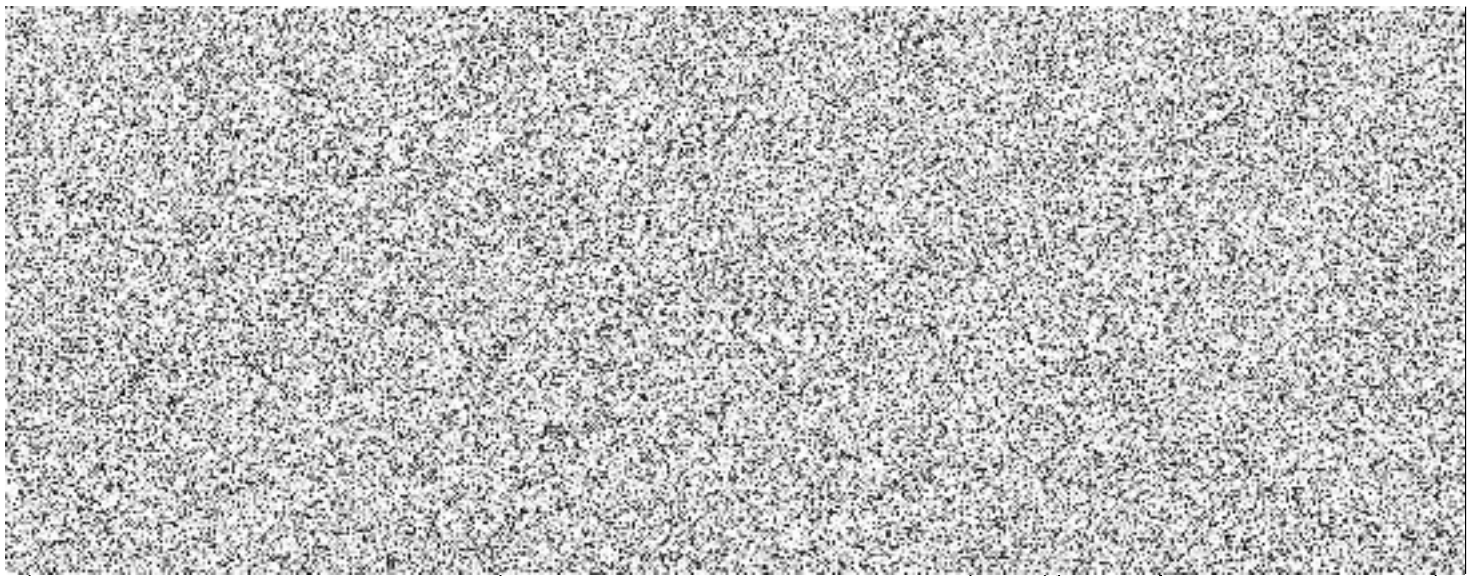




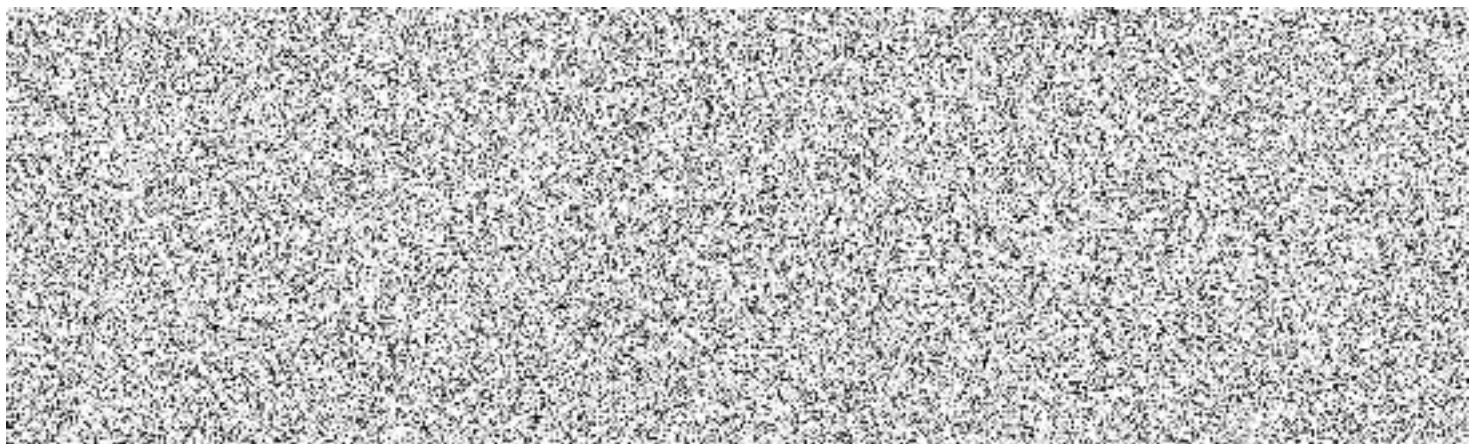
Čitelné jméno a příjmení

Bydliště (obec, ulice, čp.)

Podpis



Kontaktní partneři:



Průloha č. 1

úsecích komunikace III/27513 a dálnice D10, které existovaly i před 1. 1. 2001. Situace referenčních kontrolních výpočtových bodů je uvedena v kapitole 6.1.

Tab. 2: Vypočtené hodnoty $L_{Aeq,T}$

Výpočtový bod (výška [m])	Hlavní zdroj hluku	Akustická situace v roce 2000		Akustická situace PAS (Rok 2020)		Rozdíl (PAS – rok 2000)	
		Den $L_{Aeq,16h}$ [dB]	Noc $L_{Aeq,8h}$ [dB]	Den $L_{Aeq,16h}$ [dB]	Noc $L_{Aeq,8h}$ [dB]	Den $L_{Aeq,16h}$ [dB]	Noc $L_{Aeq,8h}$ [dB]
SHZ01 (1,5 m)	III/27513	62,8	53,8	64,3	55,5	1,5	1,7
Pod01 (5 m)	D10	71,5	63,5	72,5	65,7	1,0	2,2

Vyhodnocení možnosti uplatnění staré hlukové zátěže v souladu NV č. 272/2011 Sb., ve znění pozdějších předpisů [4]

Komunikace III/27513 (Jemníky – křižovatka u LDN Mladá Boleslav č. p. 1405)

V referenčním kontrolním výpočtovém bodě SHZ01 byl v roce 2000 výpočtově překročen hygienický limit hluku z provozu dopravy na pozemních komunikacích III. třídy, místních komunikacích III. třídy a účelových komunikacích 55/45 dB (den/noc).

Z porovnání vypočtených ekvivalentních hladin akustického tlaku A v roce 2000 a v počáteční akustické situaci (rok 2020) vyplývá, že na posuzovaném úseku komunikace III/27513, který byl v provozu také před 1. 1. 2001, nedochází ke zhoršení akustické situace o více než 2 dB.

Na základě výše uvedených skutečností lze v souladu s § 12 odst. (4), (5), (6) nařízení vlády č. 272/2011 Sb., ve znění pozdějších předpisů [4], pro chráněný venkovní prostor staveb nacházejících se v okolí posuzovaného úseku silnice III/27513 použít hygienický limit staré hlukové zátěže z provozu dopravy na pozemních komunikacích ($L_{Aeq,16h} = 70$ dB pro den, $L_{Aeq,8h} = 60$ dB pro noc).

Dálnice D10 (Exit č. 40 – MÚK Mladá Boleslav)

V referenčním kontrolním výpočtovém bodě Pod01 byl v roce 2000 výpočtově překročen hygienický limit hluku z provozu dopravy na dálnicích a silnicích I. a II. třídy 60/50 dB (den/noc).

Z porovnání vypočtených ekvivalentních hladin akustického tlaku A v roce 2000 a v počáteční akustické situaci (rok 2020) vyplývá, že na posuzovaném úseku dálnice D10, který byl v provozu také před 1. 1. 2001, dochází v porovnání vypočtených ekvivalentních hladin akustického tlaku A v roce 2000 a v počáteční akustické situaci ke zhoršení akustické situace o více než 2,0 dB pouze v noční době. V denní době se nárůst pohybuje do 2,0 dB.

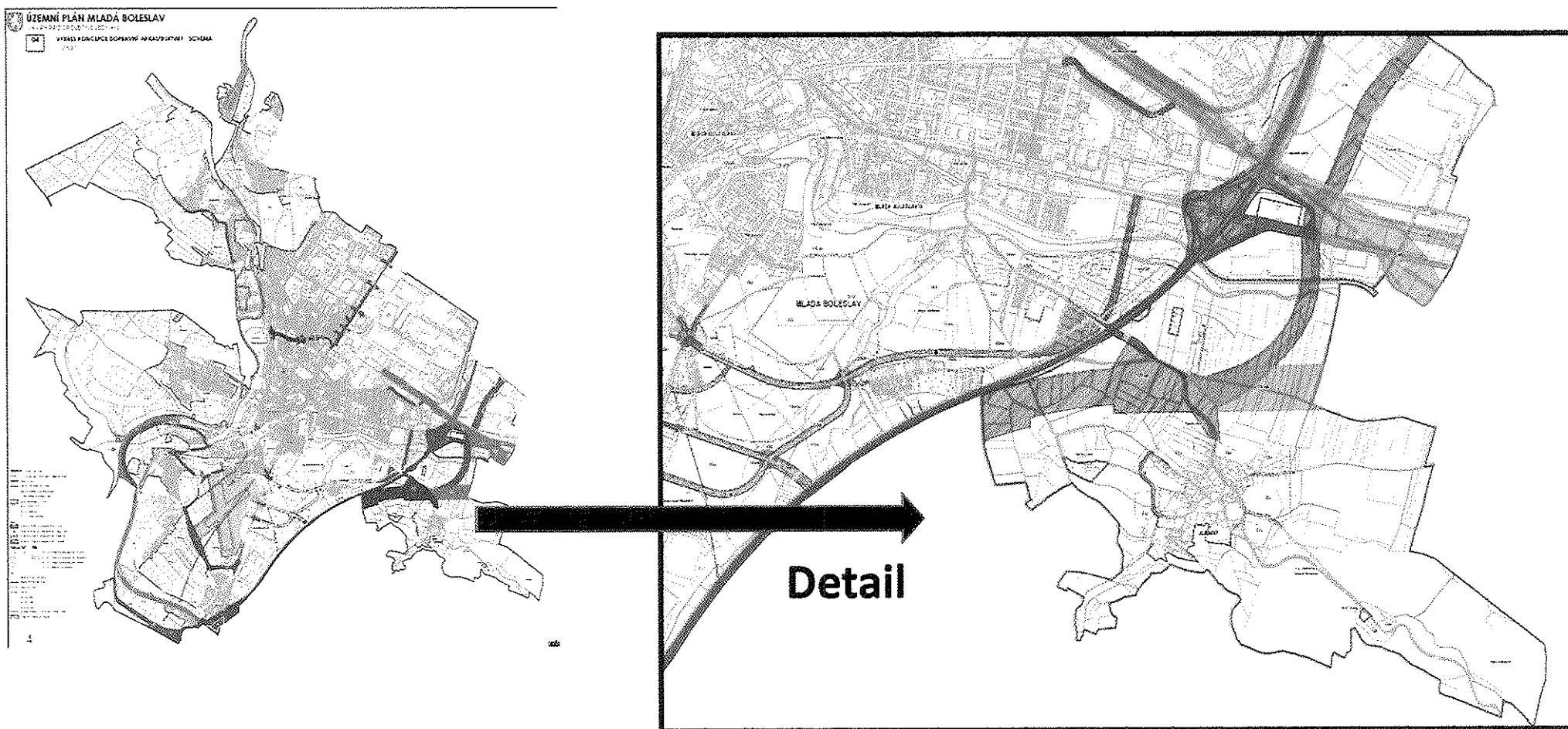
Na základě výše uvedených skutečností lze v souladu s § 12 odst. (4), (5), (6) nařízení vlády č. 272/2011 Sb., ve znění pozdějších předpisů [4] pro chráněný venkovní prostor staveb nacházejících se v okolí posuzovaného úseku dálnice D10 použít hygienický limit hluku staré hlukové zátěže z dopravy na pozemních komunikacích pouze pro denní dobu ($L_{Aeq,16h} = 70$ dB). V souladu s § 12 odst. (6) větou třetí nařízení vlády č. 272/2011 Sb., ve znění pozdějších předpisů [4], lze pro chráněný venkovní prostor staveb nacházejících se v okolí posuzovaného úseku komunikace použít hygienický limit hluku $L_{Aeq,8h} = 55$ dB pro noční dobu.

Na posuzovaných úsecích komunikace III/27513 a dálnice D10 nedošlo v daném místě od 1. 1. 2001 ke změně směrového ani výškového vedení.

Příloha č. 2. / představený návrh pro změnu územního plánu

k NÁMITCE

k zjišťovacímu řízení záměru „Propojení MÚK Kosmonosy a MÚK Kosmonosy a MÚK Bezděčín - chybějící úsek II/610“ v k.ú. Nepřevázka, Bezděčín u Mladé Boleslavi, Mladá Boleslav, Jerníky u Mladé Boleslavi, Chloumek k u Mladé Boleslavi, číslo jednací: 170615/2020/KUSK, Spisová značka SZ_168473/2020/KUS



Příloha č. 2. / návrh vedení komunikace, chybějící úsek II/610 v příložené dokumentaci k zjišťovacímu řízení

k NÁMITCE

k zjišťovacímu řízení záměru „Propojení MÚK Kosmonosy a MÚK Kosmonosy a MÚK Bezděčín - chybějící úsek II/610“ v k.ú. Nepřevázka, Bezděčín u Mladé Boleslavi, Mladá Boleslav, Jemníky u Mladé Boleslavi, Chloumek k u Mladé Boleslavi, číslo jednací: 170615/2020/KUSK, Spisová značka SZ_168473/2020/KUS

