

P O Z V Á N K A

na členskou schůzi ZO ČZS Jahodnice III na den 10. září 2022 do prostor před klubovnou.

Prezentace od 15.30, konání členské schůzky od 16.00 hod.

Program:

- 1) Zahájení
- 2) Volba mandátové komise
- 3) Zpráva o činnosti za rok 2021
- 4) Zpráva kontrolní komise o hospodaření za rok 2021
- 5) Plán na rok 2022
- 6) Diskuse
- 7) Zpráva mandátové komise
- 8) Usnesení
- 9) Závěr

V Praze dne 10/06/2022
Za ZO CZS Jahodnice III
tajemnice

Mandátová komise

Složení Šedivá, ing. Třešňáková, Hlava
Přítomno 21 členů, všechna hlasování všichni byli pro

Zpráva i činnosti

Omlouvám se, že jsem nepředstavila kooptovaného nového předsedu pana Michala Zachardu. Předpokládala jsem, že je všeobecně znám jako úsekář z MDJ. Tímto se jemu i vám omlouvám a představuji jej také jako novou a velmi účinnou pomoc v oblasti IT, což jste již letos mohli sami zaznamenat při doručení vyúčtování. Současně se na vás obracíme s prosbou, abyste některá drobná nedorozumění prominuli. Začínáme poprvé novým programem, jehož je sám pan předseda autorem.

Loňský rok byl poznamenán virovým onemocněním a úmrtím našeho pana předsedy ing. Kocourka, dále pana Jiráka a paní Helgy. Bylo ale také na druhé straně úspěšně završeno získáním, po několikaletém úsilí, " Služebnosti", t.j. máme schváleno MHMP uložení vody jako věčné břemeno.

Došlo k obměně 15 zahrádek.

Dle měsíců byla činnost realizována : V lednu bylo zjištěno, že FÚ z ulice

Drahobejlova na metru B - Českomoravská, přesídlil na náměstí Kpt. Jaroše do Holešovic, kdyby někdo dělal příští rok, aby věděl. Tam byl podán výkaz o daních.

05/02/2021 Byla provedena obvyklá revize Pražskými plynárnami v úseku Nedokončená sever a jih. Revizní technik vyhotovil fotodokumentaci o zjištěných nedostatcích v ochranných pásmech plynovodů. Závady se odstraňují.

V březnu začaly první převody, byla doba covidová, předávalo se s rouškami.

V měsíci dubnu začíná fungovat odvoz kontejnerů. Některé zahrádkáře to vede ke zvýšenému odnosu odpadu směrem na parkoviště. Obdržela jsem několik foto od pana Jána Dirláka, který byl nucen provádět úklid včetně odloženého chemického WC a jiných igelitových nepořádků. Proto je v nedalekém porostu umístěna skrytá fotobuňka, abychom adresně zjistili, kdo je tím nepořádníkem.

Byl vytvořen a vyvěšen Režim provozu parkoviště s důrazem na to, že lze parkovat jen těmi, kteří mají parkování předplacené ! To je vždy na jeden rok, pouze. V případě, že bude zjištěno porušování v/u pravidel, bude místo k parkování nabídnuto někomu jinému.

V květnu, 11/05, byla provedena následná kontrola o odstranění závad z revize plyn. vedení. Bylo konstatováno, že ještě jedna závada na NJ trvá. Úsekář byl upozorněn, aby dotyčný zahrádkář zařídil nápravu.

Konala se také první brigáda. Zpráva o tom, co a kdo kde dělal, bývá samostatnou písemnou informací jak pro potřeby evidence odpracovaných hodin, tak pro sdělení, jak postupují práce na kultivaci okolí naší osady. Při této příležitosti bych velmi ráda upozornila na akci " Jak jsme věšeli vrata". Po několikaletém úsilí se podařilo za velkého přispění přítele paní Ivany Vichterlové, opatřit plot zavěšenými vraty. Panty zakoupil pan předseda M. Zacharda, přivařil pan A. Skonecký, a vrata zavěsit tak, aby pro potřeby Plynáren mohla být používána.

Kdo byl seznámen se stavem minulým, dobře ví, jak místo s nahnutými sloupky a ovázanými řetězy vypadalo. Bylo to mnoho let i když byla stále přislíbována jejich oprava. Pánové Jar. Dušek a Daniel Heine spolupracovali také a vrata odnesli i opět přinesli do a z prostor Jahodnice II, kde se plot navyšoval o bezpečností nástavbu - trny. Provedl pan A. Skonecký .

Pan O. Merta dokázal nahnuté sloupky dostat do řádného stavu tak, aby byly opět funkční. Celá akce si vyžádala celodopolední zápolení.

Pan Nekolný zapůjčil elektrocentrálu, jejíž výkon však nestačil a proto bylo nutné použít napojení na pevný zdroj el. energie ze soukromé přípoje. Děkujeme za připojení k zahrádce paní Ivany Vichterlové.

22/05 se uzavíraly nové smlouvy na parkování které opět osvětlily problém dostavit se v uvedený termín.

V červnu 2021 byl do funkce kooptován na Nedokončené sever - pravé, pan Lukáš Bradáč.

16/07/2021 se ohlásil pan Benek, za projekt elektrifikace Jahodnice III s tím, že dle rozpočtu se částka k realizaci vyšplhala na Kč 3 miliony.

Byl informován, že prvotní návrh činil 1 milion. Slíbil přepracování a návrh nového rozpočtu ke kterému v roce 2021 již nedošlo. Pouze informoval, že přívod na MDS a NSP do sloupků bude činit Kč 40 tis. za jeden. K jeho proplacení však nedošlo.

08/08/2021 probíhala rozsáhlá kontrola vodoměrů a to nejen na odpočet m³, ale i na to, jak jsou instalovány. Při první kontrole v roce 2020 byl vypracován podrobný seznam závad, ale stále část zůstává neřešena.

Vodné a cena za vodu je stále předmětem mnoha jednání, ale to, že je

třeba dořešit přístup a namátkovou kontrolu odběrů je stále velkým problémem. Doporučuji zajít se podívat na MDS, kde pan ing. Anderle vyřešil umístění vodoměrů pro 4 zahrádky do jednoho místa a nad terén. Nejsou zde žádné skryté šachty - pod stolcem, v hloubce 2 metrů a pod., kde kontrola je cvičením na překážkách. Nemluvě o počtu potřebných klíčů. Doporučuji umístění vodoměrů tak, aby kontrola nemusela vůbec na zahrádku vstupovat a při tom mohla udělat odečet, event zkontrolovat funkčnost vodoměru.

Při posledním odpojení vodoměrů byla vyžádána firma protože technik pan O. Merta byl velmi vážně zraněn.

Co se nám v roce 2021 podařilo : Vrata na Nedokončené sever, t.j. odstranění letitého problému. To samé na MDJ, kde pan Merta již několik let požadoval posun chatky na zahrádce č. 40 tak, aby byl zpřístupněn vchod do hlavní šachty vodoměru a mohl jej vyspravit, aby do velké šachty nezatékalo. V roce 2021 se podařilo. Panem Mertou bylo také vyřezáno nepotřebné a zarostlé potrubí a prostor je nyní čistý a suchý. Patří mu velké poděkování. V letošním roce byl PVaK namontován vodoměr nový.

Tanečky kolem Věcného břemene, kde se na úřadu MHMP vystřídalo 5 pracovníků, konečně dospělo k žádanému cíli a bylo podepsáno.

Je založeno v sekci Voda.

Takže lze konstatovat, že vytýčené a dlouhá léta sledované problematické úkoly byly úspěšně zvládnuty: oprava vrat NJ, zajištění Věcného břemene k vodě a izolace hlavního vstupu k vodoměrné šachtě !!

Na to, že byla doba covidová, se nám docela povedlo splnit dlouho odkládané úkoly. Věřím, že tomu bude i v roce letošním.

Plán nákladů a výnosů na rok 2022 ČZS Jahodnice III

Nákladové položky vyplývající ze smluvních závazků.

Nákladové položky celkem : 452.839,-

z toho:

Nájemné celkem Kč 315.620 z toho MHMP : Kč 302.192,-

Pha 14 Kč 6.809,-

Jaho III Kč 3.000,-

Odpad Kč 18.719,-

Vodné Kč 85.200,- t.j. 4x záloha na rok 2022 ve výši Kč 17.040,-
plus záloha na rok 2023 v měsíci prosinci Kč 17.040,-

Mzdové náklady Kč 30.300,- z toho : předseda Kč 5.600,-

tajemník Kč 3.000,-

hospodář Kč 2.600,-

správce Kč 2.000,- webových stránek

technik Kč 3.500,-

kontrol. k. Kč 3.000,- předseda

člen Kč 700,- 2 členové

úsek NSL Kč 1.150,-

úsek NSP Kč 1.000,-

úsek NJ Kč 2.850,-

úsek MDS Kč 1.600,-
úsek MDJ Kč 2.000,-

Odvod daně FÚ Kč 3.000,-

Výnosy celkem: Kč 104.200,-
z toho:

Správní poplatky Kč 51.600,-
Známky Kč 8.600,-
Brigády Kč 20.000,- odhadem
Vstupní poplatky Kč 10.000,-
Parkovné Kč 14.000,-

V Praze dne 09/06/2022

Vypracovala:
Slavevová M.
hospodárka

Usnesení členské schůze

Schůze schvaluje

- a) zprávu o činnosti za rok 2021
- b) zprávu o hospodaření za rok 2021 za kontrolní komisi ing. Borecká
- c) plán činnosti na rok 2022

Ukládá výboru ZO:

- a) realizovat Datovou schránku pro příjem dokladů veřejné zprávy tak, aby členové výboru měli též přístup - zajistí pan předseda do 31/02/2023
- b) dokončit výměnu plotu v prostoru zahrádek na severu Manželů Dostálových zajistí technik - pan O. Merta do 30.10/2023
- c) trvale se věnovat přístavbám chatek - v prostorách nad vedením plynu, úsek Nedokončená. zajistí úsekáři Nedokončené sever a jih - paní ing. Třešňáková a pan Vl. Anděl
- d) trvale sledovat stav a výměny vodoměrů, abychom dosáhli souladu mezi sekčním vodoměrem a náměry jednotlivých vodoměrů na zahrádkách - zajistí trvale všichni úsekáři za spolupráce majitelů vodoměrů.
- e) pokračovat ve výměně starých podnájemních smluv

Ukládá členské základně:

- a) nahlásit včas změny , včetně email adresy
- b) odkládání větví a trávy ze zahrádek pouze na prostor k tomu určený - t.j. NS
- c) trvale dbát o vzhled zahrádek a jejich okolí

Připomíná

Aktuální sankce za neoprávněný odběr vody činí dle stanovení výboru 1000,- Kč.
Za neoprávněný odběr je považováno

- nezaplombovaný vodoměr nebo existence druhého vodoměru
- nepřístupný vodoměr a to i pro namátkovou kontrolu (zamčená zahrada, vodoměr a jiné)
- nečitelný číselník vodoměru
- nesprávně nebo opačně zapojený vodoměr
- neoznámená výměna vodoměru
- voda tekoucí z přívodu na dílci před vodoměrem
- a jiné závady nahlášené úsekářem výboru
- další nehlášený vodoměr

Pokud do určeného termínu nedojde k nápravě a odběr trvá, může být **sankce udělena opakovaně**.

Dodržovat stavební předpisy + pražské stavební předpisy v celé osadě. Ohlášení je potřeba u staveb: **vyjmenovat, jak jsi citovala na výboru ze stanov..** Dále je potřeba dodržovat 2m od souseda.

Další omezení platí pro dílce nad vedením plynu, kde je potřeba navíc zohlednit ochranné pásmo plynu, kde se nesmí stavět vůbec.

Mapka se zakresleným ochranným pásmem je k dispozici na našich stránkách v sekci Mapy. Kontrola od plynářů chodí 3krát ročně. Zjištěné nedostatky požaduje odstranit. Mohla by navíc udělit i citelné finanční sankce. Plynem je dotčeno 40 zahrádek na NJ +NSL Při poslední kontrole byly zjištěny nedostatky na 10 z nich.

Diskuse:

Pražské plynárny - při pravidelné kontrole plynu bylo v ochranném pásmu plynu zjištěno 10 závad. Dopis s popisem závad, jejich fotkami a žádostí o odstranění byl Plynárnami zaslán na MHMP jako vlastníka pozemku k řešení. Dostali jsme kopii dopisu. Na reakci MHMP co bude po naší ZO požadovat zatím čekáme.

Správní poplatek - kvůli zvyšujícím se cenám odvozu odpadů bylo odhlasováno zvýšit správní poplatek od příštího roku na 400,-Kč.

Půjčovní nářadí – bylo odhlasováno zvýšení na 50.-Kč za hodinu výpůjčky

Elektrifikace - na výboru není v současné době nikdo, kdo by tuto akci byl ochoten zorganizovat. Pokud se najde někdo ochotný a schopný mezi zahrádkáři, může si vytvořit komisi, která by elektrifikaci dotáhla do konce. Výbor bude nápomocen.

Solární panely na zahrádce jsou koupené od firmy **Ecoprodukt**.

Mimo diskusi:

Pan Dirlák ml. chtěl, aby se voda rozpočítala místo podle m³ na všechny stejně. Důvod, protože má velkou spotřebu a tím platí hodně. Návrh nikdo nepodpořil, tak se o něm ani nehlasovalo. Dosud používaný způsob výpočtu ceny podle spotřebovaných m³ vede většinu k úspoře spotřeby. Většina má také spotřebu v rozmezí 1-5m³, jen jednotlivci mají spotřebu nad 40m³. Takže navržený způsob by byl pro většinu nespravedlivý a výhodný pouze pro jednotlivce, kteří nemají důvod šetřit.

Nařčení o protiprávním jednání rozpočítán vody dosavadním způsobem je neopodstatněné. Dotaz pí Hladíkové na ČZS na tento způsob výpočtu ceny byl právníkem svazu plně podpořen. Korespondenci k tomuto je uložena v klubovně, kde si ji zájemce může sám dohledat v době konání výborové schůze nebo brigády.

Zapsala V.Borecká

Dopis od plynáren přiložen

HLAVNÍ MĚSTO PRAHA
Mariánské náměstí 2/2
110 00 Praha 1 Staré Město

VÁŠ DOPIS ZNAČKY / ZE DNE

NAŠE ZNAČKA

2022/OSDS/04682

VYŘIZUJE / LINKA

Šrba Libor / +420727925607

MÍSTO ODESLÁNÍ / DNE

Praha / 06.09.2022

VĚC: STL plynovodní přípojka PE d_n 63 pro objekt č. p. 1638 pod mobilním domem, STL plynovodní řad OC DN 700 pod skleníkem, v ochranném pásmu VTL plynovodů DN 500 a DN 300 nacházejících se 10 objektů v ul. Nedokončená na pozemku parc. č. 2665/217, k. ú. Kyje, Praha 9

Vážení,

na základě provedené kontroly STL plynovodní přípojky PE d_n 63 pro objekt č. p. 1638 a STL plynovodního řadu OC DN 700 pod skleníkem, ul. Nedokončená na parc. č. 2665/217, Praha 9, k. ú. Kyje, jejímž jste vlastníkem, bylo zjištěno, že STL plynovodní přípojka PE d_n 63 a STL plynovodní řad OC DN 700 v majetku společnosti Pražská plynárenská Distribuce, a.s., člen koncernu Pražská plynárenská, a.s., se nachází pod mobilním domem a skleníkem na výše uvedeném pozemku, což je v rozporu s § 68 odst. (3) zákona č. 458/2000 Sb., energetický zákon, v platném znění.

Při výše uvedené kontrole byly dále zjištěny stavby, které se nacházejí v ochranném pásmu (OP) VTL plynovodů DN 300 a DN 500.

Jedná se o 10 staveb vyznačených a očíslovaných v mapě (GISu) v příloze. Pod stejným číslem přikládám do přílohy i fotografie z místa kontroly:

1. Dřevěná kůlna v OP VTL plynovodu + bazén nacházející se přímo nad oběma plynovody.
2. Dřevěná přístavba v OP VTL plynovodu.
3. Otevřené posezení se stavbou z dřevěných (překližkových) desek v OP VTL plynovodu.
4. Přístavba k mobilnímu domu v OP VTL i STL plynovodu.
5. Rozestavěná pergola v OP VTL plynovodu.
6. Otevřené posezení (pergola) u dřevěné chatky v OP VTL plynovodu.
7. Dřevěná polootevřená přístavba u chatky v OP VTL plynovodu.
8. Uzamčený přírodní sklep – zemljanka v OP VTL i přímo nad VTL plynovodem.
9. Otevřené posezení s barovým pultem v OP VTL i částečně postaveném nad STL plynovodem).
10. Skleník v OP VTL i STL plynovodu.

Výše uvedené stavby, ke kterým nebyl náš a.s. vydán souhlas (§ 68 odst. (4b) zákona č.458/2000 Sb., energetický zákon, v platném znění), neumožňuje provozovateli distribuční soustavy vykonávat své povinnosti v souladu s §59 odst. (8a), zákona č. 458/2000 Sb., energetický zákon, v platném znění a dále s TPG 905 01, III, IV, čl. 2.1.

Z výše uvedených důvodů Vás jako majitele pozemku žádáme, abyste do 30 dnů po doručení tohoto dopisu, uvedli vzniklý stav do souladu s výše uvedenými předpisy.

Vaše případné dotazy vám zodpoví technik OSDS za STL Libor Srba, tel. 727 925 607, email libor.srba@ppdistribuce.cz, za VTL Jan Studený, tel. 602 742 697, email jan.studený@ppdistribuce.cz.

S pozdravem

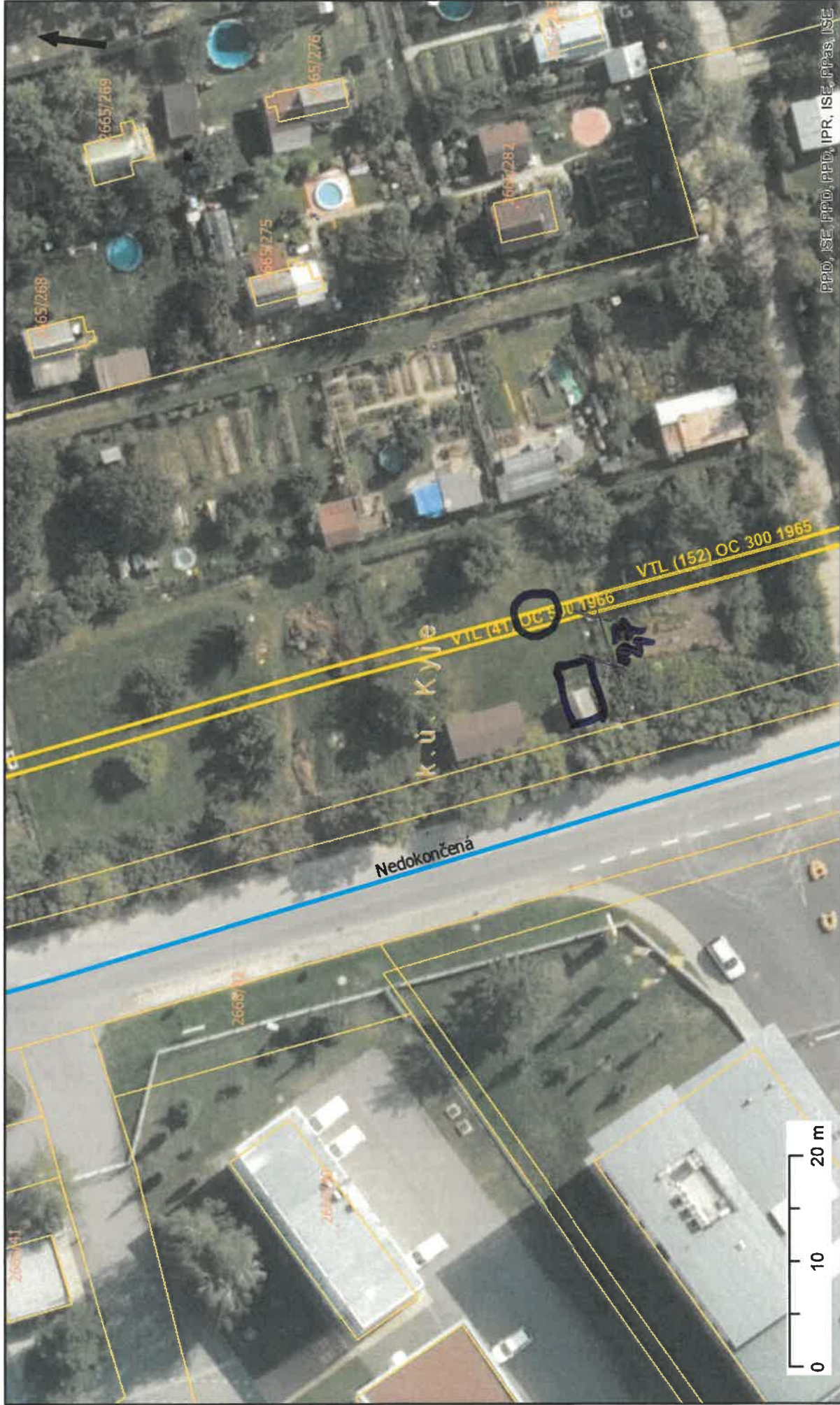
Pražská plynárenská Distribuce, a. s.
člen koncernu Pražská plynárenská, a. s.
Praha 4 - Michle, U Plynárny 500, PSČ 145 08
(13)

Mgr. Jindřich Zenger
vedoucí odboru
správy distribuční soustavy

Přílohy:

- situace vyznačených míst se stavbami nad plynovodními řady
- fotografie z místa kontroly

situace 1



PPD, ISE, PPD, PPD, IPR, ISE, PPA, ISE

- NTL —
- VTL —
- STL 1 bar —
- STL 3 bar —
- odstavené
- přibližný pr.

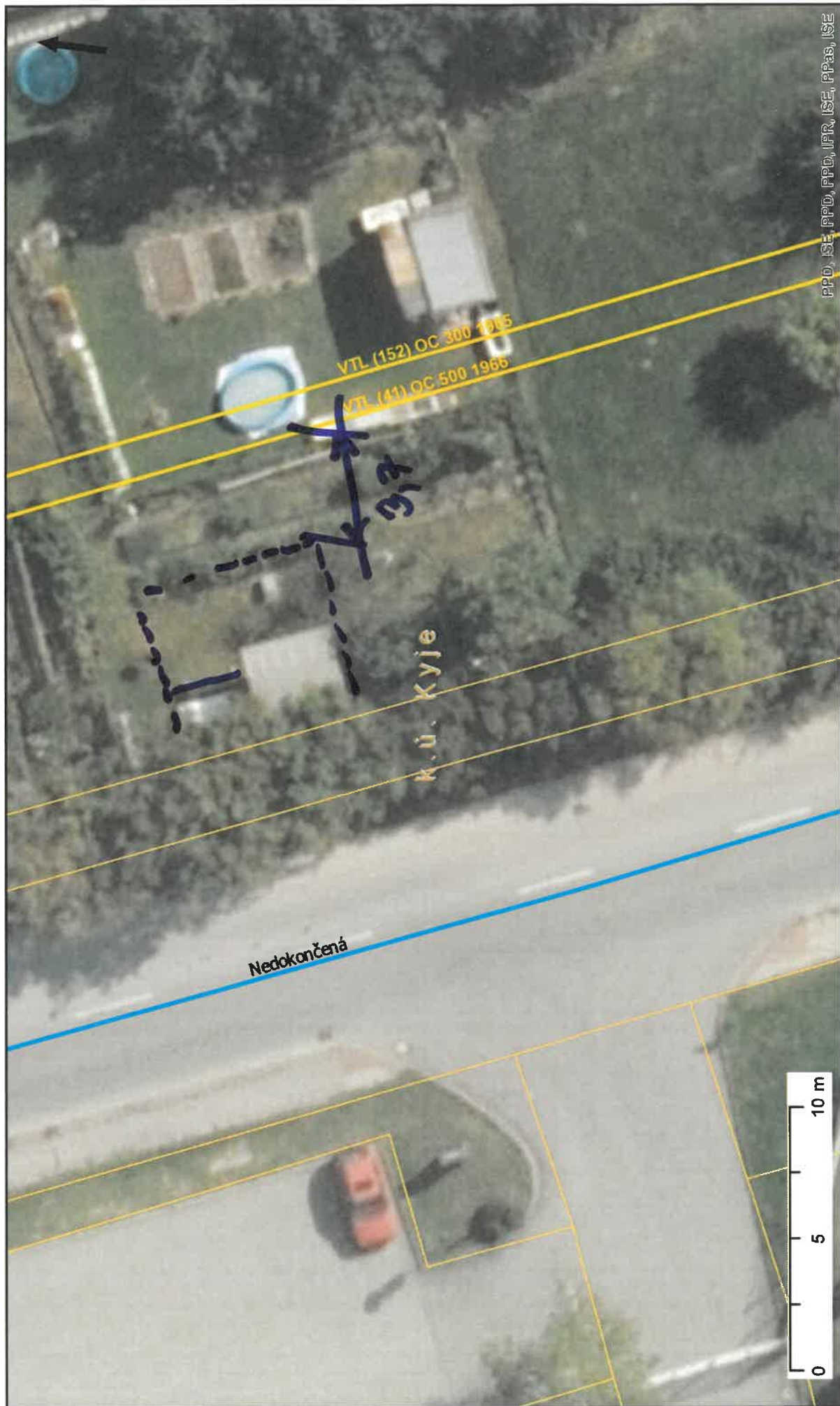
5.9.2022 14:56
1:500

Pražská plynárenská Distribuce a.s.,
 člen koncernu Pražská plynárenská a.s.,
 U plynárny 500, Praha 4, 145 08
www.ppdistribuce.cz





situace 2



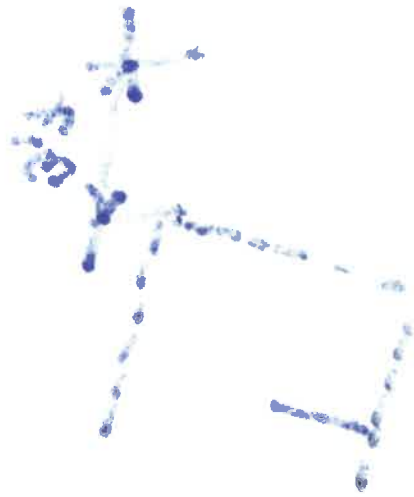
PPD, ISE, PPD, PPD, IPR, ISE, PPA, ISE

- NTL
- VTL
- STL 1 bar
- STL 3 bar
- odstavené
- přibližný pr.

Pražská plynárenská Distribuce a.s.,
člen koncernu Pražská plynárenská a.s.,
U plynárny 500, Praha 4, 145 08
www.ppdistribuce.cz



5.9.2022 15:20
1:200



situace 3



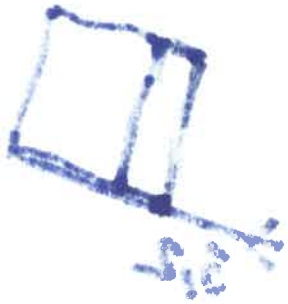
PPD, ISE, PPD, PPD, FR, ISE, PPaS, ISE



Pražská plynárenská Distribuce a.s.,
 člen koncernu Pražská plynárenská a.s., 5.9.2022 15:29
 U plynárny 500, Praha 4, 145 08
 www.ppdistribuce.cz

1:200


- NTL — STL 1 bar - - - - - odstavené
- VTL — STL 3 bar - - - - - přibližný pr.



situace 4



PPD, ISE, PPD, PPD, IPR, ISE, PPS, ISE



**Pražská plynárenská Distribuce a.s.,
 člen koncernu Pražská plynárenská a.s.,
 U plynárny 500, Praha 4, 145 08
www.ppdistribuce.cz**

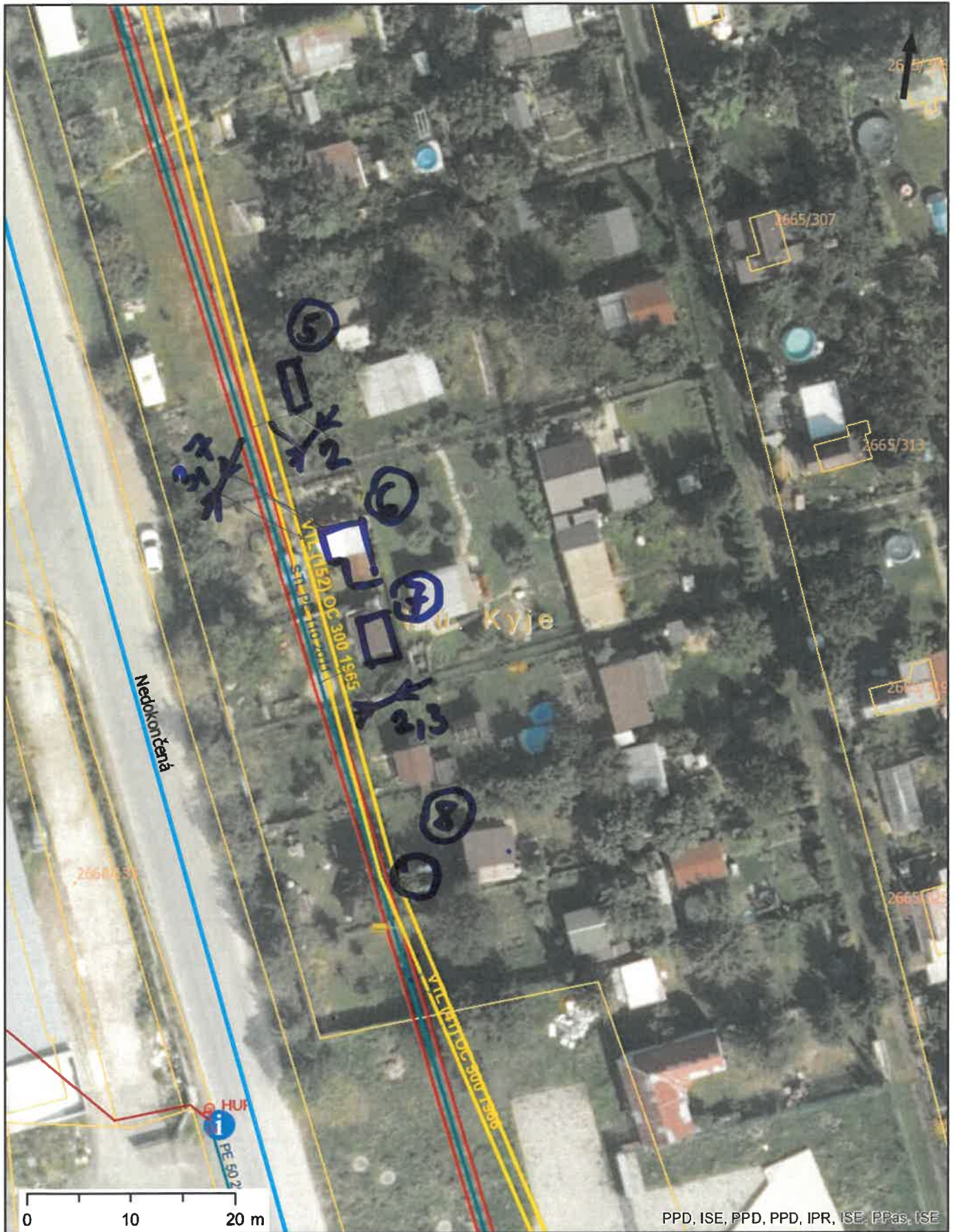
5.9.2022 14:51

1:500

— NTL — STL 1 bar - - - - - odstavené
— VTL — STL 3 bar - - - - - přibližný pr.



situace 5,6,7,8



PPD, ISE, PPD, PPD, IPR, ISE, PPRas, ISE



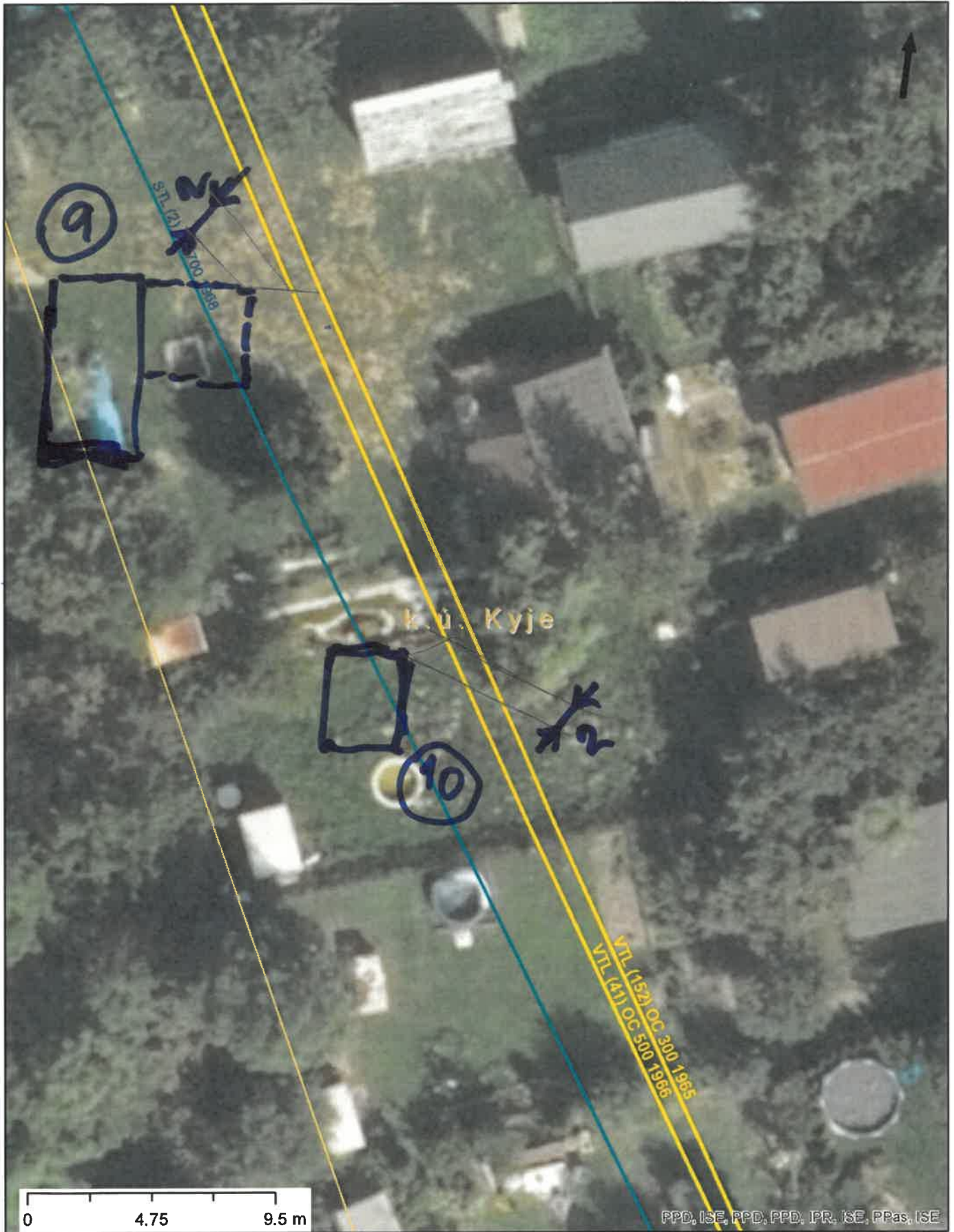
Pražská plynárenská Distribuce a.s.,
 člen koncernu Pražská plynárenská a.s., 5.9.2022 14:53
 U plynárny 500, Praha 4, 145 08
 www.ppdistribuce.cz

- NTL
- STL 1 bar
- odstavené
- VTL
- STL 3 bar
- přibližný pr.

1:500

Handwritten text in a non-Latin script, possibly Indic, arranged in a vertical column. The text includes several lines of characters, some enclosed in circles, and a small symbol at the top right.

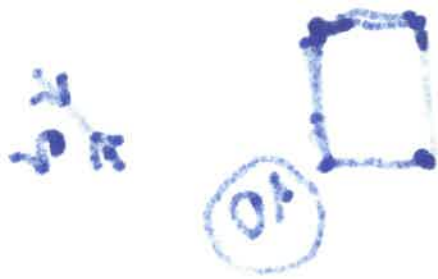
situace 9,10



Pražská plynárenská Distribuce a.s.,
 člen koncernu Pražská plynárenská a.s., 5.9.2022 14:54
 U plynárny 500, Praha 4, 145 08
 www.ppdistribuce.cz

1:200

- NTL — STL 1 bar - - - - - odstavené
- VTL — STL 3 bar - - - - - přibližný pr.





3



2



1



2a

2

4

3

5

1a



257



4a



4b



4c



4d

43

42



4c

41



4a



4b



5a



5b

(3)

(200)

(2)

(5)



9



8



10



12

(10)

(P)

(10)

(P)