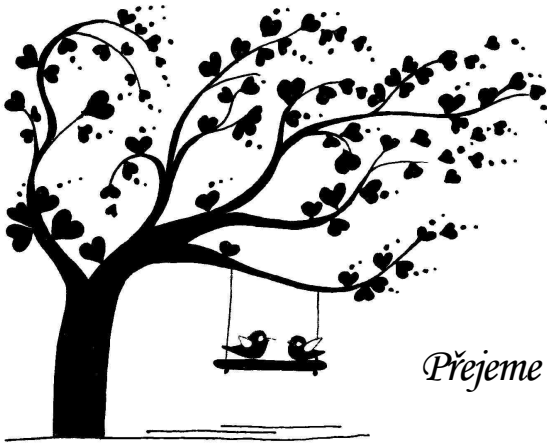


Z P R A V O D A J

č.153



*Přejeme ve zdraví a přátelství
prožitý podzim 2022*

říjen 2022

Vychází 3x ročně

Ediční rada Zpravodaje: Jitka Knížková, odp. redaktorka (j.knizkova@centrum.cz),
ing. Daniela Velebová (danivel@email.cz)

Kresby: Marie Tvrdková

Tisk: ía Papilion

Techn. zpracoval: Jan Heřmánek

Internet: www.zahradkari.cz/szo/hortiklub

Podzimní úvodník

Po vzoru mé milé předchůdkyně Soni se pokusím o malé podzimní zamyšlení. Leží přede mnou papír s plánem přednášek na nadcházející podzimní období. Dlouze lovím v počítači v dlouhém seznamu těch, kteří už u nás byli a jmenovitě mezi těmi nejvěrnějšími. Zůstává konec konců otázkou, zda ten program, který naplánuji, nakonec opravdu vyjde. Ale to vždy musím silou zahánět, neb jak se říká, nestahovat gatě, když je brod ještě daleko...

Po dlouhém telefonování bez úspěchu mě napadla myšlenka, začít letos nějak jinak, nějak trochu lehčeji a veseleji. Po letošních ztrátách kolegů a kamarádů z našich řad si myslím, že trochu lehčí tón našich povídání nakonec všechny potěší. Pojdme se hlavně setkávat a těšit se, že to ještě zvládneme, že žádné chmury nad naší dušičkou, byť už hodně životem obouchanou, nezvítězí. Popřejme si všichni pokud možno v pohodě strávené podzimní dny, věnujme se všemu s vervou a optimismem, čekají nás přece za chvíli ty nejkrásnější svátky v roce – Vánoce – tak užijme si vše pokud možno v klidu a přátelství. Doufám, že mnou naplánovaná témata přednášek a setkávání úspěšně proběhnou a že Vám všem zase naše setkávání bude osvěžením a vzpruhou v celém tom složitém podzimním období.

Zvláště se těším na listopadový termín a jsem ráda, že oslovení pozvání také uvítali a všichni se na nás těší a rádi mezi nás přijdou.

Přeji Vám všem pokud možno klidný konec roku 2022.

Vaše Jitka

Poděkování do Průhonic

Velmi ráda bych se ještě vrátila k naší společné květnové vycházce Dendrologickou zahradou v Průhonicích.

Zahradou nás provázel osobně sám její současný ředitel pan Zdeněk Kiesenbauer. Všichni zúčastnění a mám radost, že se nás sešlo hodně, jsme obdivovali jeho rozsáhlé znalosti a jeho nevšední ochotu a trpělivost nám odpovídat na všechny naše všetečné otázky po celou dobu jeho obsáhlého provázení.

Prošli jsme všemi pásmy zahrady a ani jsme si nevšimli, že se přiblížila zavírací hodina a pan ředitel měl pro nás stále něco nového, zajímavého a to vše velice vtípnou formou podávaného. Přes tři hodiny chození po zahradě jsme jen hltali vše, o čem hovořil!

Nemusím zdůrazňovat, že se nám ani nechtělo odcházet!

A co jsme toho za to krásné odpoledne obešli, hlásily pak zcela neomylně až na cestě domů naše nožičky.

Při závěrečném pokusu o finanční odměnu za úžasnou přednášku pan Kiesenbauer náš honorář s mávnutím ruky odmítl a pozval nás opět zase někdy na další exkurzi.

Jeden pěkný záběr z jarně rozkvetlé zahrady jsme použili na náš kalendářik 2023.

Těm kvetoucím azalkám nešlo prostě odolat!

Ještě jednou za nádherné odpoledne panu řediteli všichni děkujeme.

Za všechny zúčastněné a nadšené posluchače děkuje

J.Knížková, tajemnice Hortiklubu.

Záchrana modráška vičencového a biopásy jako domov pro hmyz

Tým entomologů z ekologie hmyzu Fakulty životního prostředí vypracoval projekt návratu motýla modráška vičencového na území Dívčích hradů v Praze. Můžeme mluvit o úspěšné repatriaci ohroženého druhu motýla na území Prahy. Svoji úlohu také sehráli univerzitní entomologové při mapování pražských motýlů, které organizoval spolek Hutur. Ve spolupráci s firmou Vin Agro s.r.o. zahájili výzkum vlivu nektarových biopásů na společenstva bezobratlých a jimi poskytované ekosystémové služby.

Biopásy jsou předmětem zájmu Michala Knappa a jeho kolegů z týmu ekologie hmyzu na Fakulě životního prostředí. Prostřednictvím 60 hektarů nových nektarodárných biopásů budou sledovat jejich vliv na agrosystém. Zkoumat budou jak diverzitu hmyzu, tak ekosystémové služby, které poskytuje, tedy například opylování, predaci škůdců a semínek plevelů, parazitaci škůdců nebo dekompozici organické hmoty v půdě. Smyslem projektu je připravit pro hmyz ideální podmínky, což znamená vysít na této ploše co nejvhodnější skladbu nektarodárných rostlin. Nektarodárné biopásy jsou v pražské lokalitě docela novinkou, ale jinde se už osvědčily. V Evropě se biopásy zakládají již dlouho a i v severní Americe existuje jistá obdoba, zaměřená ale spíše na ochranu protierozní a na zlepšení kvality vody, než na podporu biodiverzity. U nás již delší dobu existují krmné biopásy pro zvěř, nektarodárné biopásy jsou však dotačním titulem podporovány až od r. 2015. My se nyní ve spolupráci se zemědělci z firmy Vin Agro s.r.o. snažíme vylepšit dosavadní praxi a vytvořit nektarodárné pásy užitečnější přírodě i zemědělcům.

Na jakém principu fungovaly biopásy dosud?

Podle současných dotačních pravidel má nektarodárný biopás obsahovat pouze nektarodárné rostliny. Část druhového složení zajistí, aby rostliny kvetly už v prvním roce po vysetí. Další druhy pak v druhém, případně ve třetím roce. Pak se vše zaorá a vyseje znovu, čímž se zajistí splnění závazku dotačního titulu, tedy garance existence biopásu po dobu pěti let. Naše biopásy budou obsahovat i

stabilizační rostliny, jako např. traviny, což snad omezí šíření nežádoucích plevelů a zvýší životnost biopásů. Něco bude kvést hned a pak dostatečně i v dalších letech a nic nebude třeba zaořávat, jen vhodným způsobem sekat. Do budoucna by takové biopásy mohly vypadat jako hezké starší bohatě kvetoucí meze.

Biopásy jsou primárně zaměřeny na opylovače, mají i další funkce?

V zimě mohou nabízet prostor pro přezimování různých druhů živočichů. Starší vegetace umožní hnízdění některým druhům hmyzu, např. samotářským včelkám. Obecně mohou biopásy sloužit hmyzu i jako úkryt před nepřízní počasí či přirozenými nepřáteli a obzvláště po sklizni pěstované plodiny.

Kde všude lze biopásy zakládat?

Obvykle se zakládají na okrajích polí, ale lze je také využít k rozdrobení větších zemědělských ploch na menší půdní bloky. Zajímavou otázkou je i poloha biopásu ve vztahu k dalším krajinným prvkům. Jedna naše nedávno publikovaná studie například naznačuje, že pro čmeláky by bylo nejefektivnější zakládat biopásy v blízkém sousedství lesa.

Jak jinak lze podporovat hmyz v okolí našich domovů?

Další členové týmu ekologie hmyzu zkoumají např. možnost podpory opylovačů ve městech. Spolupracujeme s komunitními zahradami a vybranými školami při zakládání menších plošek v jejich zahradách. Tři takové plošky máme i před Fakultou životního prostředí a fungují podobně jako biopásy. Poskytují hmyzu zdroje, které v okolí nejsou v dostatečné míře k dispozici. Navíc každý z nás může přispět k tomu, aby se hmyzu dařilo lépe, když se budete dobře starat o svoji vlastní zahrádku. Třeba když necháte část trávníku neposečenou a dovolíte tam vegetaci povyrůst a dvouděložným rostlinám vykvést.

Velkou módou jsou hmyzí hotely. Jsou efektivní?

Částečně ano, ale kdybychom se na to dívali v relaci cena-výkon, peníze je rozhodně možné investovat ještě efektivněji. Existují i jiná, levnější řešení, např. snopky stébel, hromádky suchého dřeva, nebo hromádka sypkého substrátu, který sice nevypadá tak esteticky, ale svůj účel splní. Ale hotel je hotel, tak jeden týmový také máme, je umístěn na experimentálním pozemku s vodními nádržemi vedle univerzitních skleníků.

Jak početný je hmyz v Praze?

Pokud jde o druhovou diverzitu, Praha je na tom docela dobře. Máme tu relativně velký podíl zachované přírody v chráněných i na ně navazujících územích. Můžeme se po hmyzu porozhlédnout např. v Prokopském údolí, na hranách kaňonu Vltavy, v Šárce, dokonce třeba i ve Stromovce. Počet zaznamenaných druhů je relativně vysoký i proto, že Praha je entomology intenzivně probádaným územím. Díky finanční podpoře magistrátu je možné provádět kvalitní monitoring a shromažďovat detailnější informace než leckde jinde. Jedním z příkladů může být mapování výskytu pražských motýlů.

Jak jsou na tom tedy v současné době pražští, ale i jiní motýli?

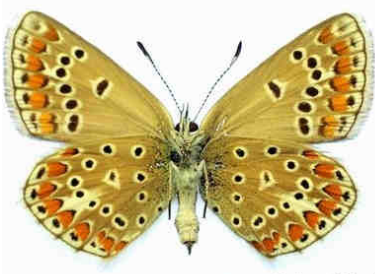
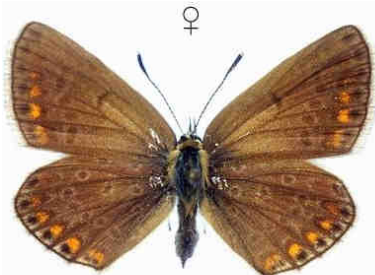
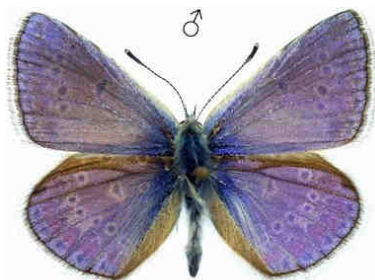
Ne úplně dobře. Motýli velmi citlivě reagují na kvalitu prostředí, strukturu biotopů a zejména na druhové složení rostlin. Podstatná část druhů se v larválním stadiu specializuje na konkrétní druh živné rostliny, což omezuje možnosti jejich rozšíření. Na druhou stranu ubývá i některých druhů motýlů, kteří úzkými potravními specialisty nejsou, třeba okáči. Soudíme, že jde o změny na úrovni celé krajiny. Jak se měnil způsob obhospodařování české krajiny ve 20. století, výrazně ubylo malých fragmentů méně intenzivně obhospodařované půdy. Vzdálenosti mezi zbytkovými biotopy se zvětšily a teď jsou i kilometry orné půdy či zastavěného území. Takže byla omezena komunikace (šíření) mezi zbytkovými populacemi. Jedinou cestou, jak zabránit dalšímu lokálnímu vymírání motýlů a hmyzu obecně, je zlepšovat strukturu krajiny a vytvářet nové vhodné biotopy. Například biopásky, které nabízejí alespoň nějaký životní prostor a jsou zásobárnou nektaru pro motýly. Roste tak šance, že se budou šířit krajinou a nově tak kolonizovat i vymřelá místa.

Jak se stane, že motýlí populace lokálně vymře?

Faktorů může být řada. Od nedostatku živných rostlin, zejména u specializovaných druhů, po náchyllost k extrémním výkyvům počasí. Ale již zmíněná ztráta vhodných biotopů a jejich vzájemná izolovanost hraje zřejmě prim. Klasickým příkladem je modrásek vičencový. Když je špatný (suchý) rok a vičence v průběhu léta málo kvetou, tak druhá, letní generace motýla má velmi omezený zdroj nektaru, což ovlivní i její reprodukci.

Modrásek vičencový je však nejspíš v Praze zachráněn. Jak se to podařilo?

Na Dívčích hradech, kousek od stanice metra Radlická, byla v roce 2017 přeměněna orná půda ve vlastnictví hl. m. Prahy na otevřenou parkovou krajinu.



Magistrát nás vyzval, abychom vymysleli nějaká vylepšení, jak by se tam dalo hmyzu pomoci. Část našeho týmu se zajímá o motýly, a tak jsme přišli s nápadem, že známe jednoho modráška, který je velmi ohrožený, ale ne ještě tak kriticky, aby nebylo kde vzít zdrojové jedince. A řekli jsme si: "Pojďme navrátit modráška vičencového do Prahy". Je to druh, který byl původně v ČR široce rozšířený, ale v minulém století postupně ustupoval. V Praze byl poslední výskyt zaznamenán asi před 16 lety. U hmyzu si ale nikdy nemůžete být jisti, že nějaký druh vymřel, protože je obecně velmi nenápadný, zvlášť když v populaci je známo už jen pár jedinců. Chopili jsme se příležitosti a založili na Dívčích hradech systém vičencových plošek. Ty větší mají plochu 30x30m, menší 12x12m. Jsou to taková políčka vičence, kde vše přizpůsobujeme vývojovému cyklu motýla. Modrášek vičencový má dvě generace, jednu v květnu – červnu a druhou v červenci – srpnu. My potřebujeme zajistit dostatek nektaru pro obě generace a dobrou kvalitu živných rostlin pro larvy, pro které je vičenec nepostradatelný. Teď se nám populace modráška vičencového úspěšně rozrůstá. Kromě Dívčích hradů monitorujeme i plošky přirozeného výskytu vičence v Prokopském údolí, dokonce jsme zaznamenali motýly několik kilometrů od našeho studijního systému. Všechno nasvědčuje tomu, že se nám snad tento druh podaří navrátit do širší oblasti okolo Dívčích hradů.

Lenka Prokopová.

Pražští motýli budou mít svůj atlas

Asi nejsledovanější skupinou hmyzu léta roku 2020 byli na území hl. m. Prahy denní motýli. Je doloženo, že jich zde historicky žilo neuvěřitelných 134 druhů. Monitoring křehkých tvorů s hedvábnými křídly zorganizoval za podpory Magistrátu hl. m. Prahy spolek Hutur spolu s Národním muzeem a Agenturou ochrany přírody a krajiny ČR. Jedním z partnerů projektu byla i Fakulta životního prostředí ČZU v Praze. Do mapování se zapojili nejen odborníci, ale po vzoru Velké Británie byla přizvána i veřejnost. „K našemu milému překvapení byli Pražané v hledání motýlů velmi aktivní. Za pouhých 5 měsíců přišlo od lidí díky aplikaci iNaturalist a facebookovým stránkám ‚Hledejte pražské motýly‘ více než 3800 záznamů, zachycujících 72 druhů motýlů“ říká Lada Jakubíková z týmu ekologie hmyzu na Fakultě životního prostředí. Mezi největší úspěchy patří pozorování běláška ovocného, kterého se tak díky veřejnosti podařilo v Praze nalézt po mnoha letech. Kromě běžných druhů Pražané zachytili i nenápadné a těžko dohledatelné druhy motýlů, jako např. ostruháčka švestkového. Z předběžných výsledků je zřejmé, že motýlů v Praze jednoznačně ubývá. Zároveň lze pozorovat i mírně odlišné druhové složení na východě a západě hlavního města. Na detailní zhodnocení si ale musíme počkat do první poloviny roku 2022, kdy spolek Hutur plánuje vydat vůbec první atlas pražských denních motýlů.

Redakce čas. Živá univerzita (3-4,2020)

Pěkná zahrada téměř bez práce?

Ano, ale musí se promyslet před startem.

Každá zahrada vyžaduje údržbu. Ta se dá ovšem snížit na nezbytně nutné činnosti, aniž by to mělo vliv na její vzhled. Myslet dopředu se vyplácí. Důležité je vnímat specifikum místa, jeho silné a slabé stránky a na základě toho volit ty správné rostliny, třeba takovou bobkovišeň.

Je jedno, zda jde o zahradu vesnickou, s výhledem na Pražský hrad či úzký pruh zeleně u řadového domku v některém z městských satelitů. Ideál spousty lidí je stejný – zahrada, která se udržuje sama, není na ní žádná práce. Netřeba sekat trávu, vytrhávat plevel, zalévat rostliny, natož neustále řešit tvarování živého plotu či zastříhávání růží. Ti, kteří rádi relaxují s hráběmi a rukama zabořenýma do hlíny, musí při této představě minimálně kroutit hlavou.

Špatnou zprávou pro ty, kteří nejraději relaxují nicneděláním, je, že:

bezúdržbová zahrada prostě neexistuje.

Vždy je nutné do zahrady nějakou energii vložit a průběžně se o ni starat. To, jak ta energie bude velká a kolik mozolů a starostí o zeleň u domu majiteli přinese, záleží na krocích, které podnikne hned v samém začátku.

Neplatíte za zahradu dvakrát

Nejméně údržbová zahrada je ta, která je od začátku navržena správně. Respektuje dané místo a jsou v ní zvoleny takové prvky a rostliny, které jsou ideální s ohledem na půdu, světlo, klima i povětrnostní podmínky. Jejich správná volba je pak zárukou toho, že zahrada bude co nejméně náročná na údržbu.

Když si ale dáte do zahrady růže a máte zahradu ve stínu, budete mít s nimi vždy trápení. Budete je mít napadené a nepokvetou dobře. Pokud do zahrady ve stínu dáte kapradiny a hosty, bude bezúdržbová, protože poroste sama s minimálním vstupem energie.

Pravidlem číslo jedna je dobře odhadnout stanoviště a vytvořit zahradu takovou, která v daném místě dobře poroste. Tedy nesnažit se do ní za každou cenu vsadit rostliny, které se sice majiteli líbí, ale pro dané místo jsou nevhodné. V zahradě ve stínu se také těžce bojuje s trávnikem navzdory tomu, že se již dostanou osevní směsi i pro stinná místa. Při zakládání zahrady je vhodné se poradit s někým, kdo tomu rozumí. Je určitě výhodnější se na zahradní firmy a architektky obrátit hned na počátku, než s nimi pak nedobré řešení opravovat. To se obvykle laikovi stává a zaplatí tak úpravu zahrady dvakrát. Důležité je vidět a zohlednit specifika a přednosti místa, které chceme zkulturnovat. Co na místě poroste a co nikoliv a co třeba i poroste, ale bude vyžadovat velmi náročnou péči. Třeba v případě jílovité půdy se musí zvolit rostliny, které snášejí vlhko u kořenů. Když bude zahrada se zásaditým pH, nebudete v ní pěstovat rododendrony, protože ty musí mít kyselou půdu.

Než se začnou sázet rostliny, měla by se provést alespoň základní analýza půdy. Tedy vzít si rýč, udělat si sondu a podívat se, jakou má půda strukturu, zda

se drobí, zda je v ní písek, jíl, zda je vlhká, jestli voní. Je ale spousta městských prostorů, kde je zem úplně mrtvá.

Trávník, kamínky nebo „nadivoko“

Bezúdržbovost zahrady závisí na tom, co se v ní udělá na začátku správně. Platí to zejména o trávníku. I tady je nutné se zabývat tím, jaká je kvalita půdy. Pokud ho hned na začátku založíte do podmáčené půdy, protože jste pozemek nedostatečně nebo vůbec neoddrenážovali, nebude se trávníku dařit. Bude zahrnovat, bude špatný a řídký. Můžete ho pak sekat a hnojit, jak budete chtít, ale stejně nikdy nebude dobrý. Nejvíce se majitelé zapotí u anglického trávníku, který je nutné pravidelně sekat. Sice existují robotické sekačky, ale ty se osvědčují především na rovných plochách, kde jim nestojí moc překážek.

Další možností je zvolit kvetoucí louku. Ta se sekat téměř nemusí, ovšem zvláště na začátku vyžaduje velké množství práce. Jednodušší je si přece jen založit dobrý trávník. Kvetoucí louka je krásná, ale pokud máte 80 m trávníku, nemá smysl dělat kvetoucí louku, protože na ní se nemůžete volně pohybovat. Louka potřebuje vykvést, vysemenit se, posekat. Je to krásný koníček, ale je to více práce a také to nějakou dobu trvá, než se zapěstuje.

Nejméně náročná je ta zahrada, která je divoká. Keře prorůstají do sebe, mezi nimi jsou vysazeny trvalky tvořící jeden celek. Pak už se jen seká trávník a jednou za čas se ostříhají či zastříhují listy. Zahradníkům proti plevelu pomáhají zásypy mulčovací kůrou či štěrkem, kdy se mulčuje cca 10 cm vrstvou. Práci si také ušetříte, pokud vynecháte v zahradě alpinum, tzn. skalničky. Pokud nechce majitel v zahradě trávit mnoho času, nedoporučuje se sázet např. lewisie a koniklece. Samozřejmě pracné jsou také záhony růží a letniček. Lze zvolit kombinaci stálezelených rostlin, jako je např. buxus, bobkovišeň, jalovec nebo tisy. Pokud nechce majitel v zahradě trávit příliš mnoho času prací, měl by zvážit, zda nedá přednost povrchu z kamínků. Pokud bydlíte v řadovém domě a chcete mít bezúdržbovou zahradu, doporučuje se nemít trávník vůbec. Spousta lidí v řadových domcích má místo trávníků kačírek, popřípadě štěrk. Je to esteticky velmi hezké, a když tam nasázíte i správné keře, bude vám zahrada dělat parádu celý rok. To radí např. Vladislav Schmidt ze společnosti Zahrady Šnek, která realizace a údržby zahrad provádí.

Samostatnou kapitolou jsou v zahradě vodní plochy. Na investice náročná zahradní jezírka a biotopy jsou také velice náročné na údržbu. O jezírko se majitelé musí celoročně starat – čistit filtraci, hlídat, aby nedocházelo k nadměrnému bujení řas, čistit bahno z jeho dna, odstraňovat odumřelé rostliny a také hlídat hodnoty pH. Vodních prvků se ale časově vytížení majitelé vzdávat nemusí. Pro ně a pro lenochy jsou vhodná brouzdaliště a pítka pro ptáky, nebo umístíme do zahrady velký kamenný prvek, do kterého se voda nalije. A pak se přes terasu můžete dívat na mnohé ptáčky, jak se vám v té vodě brouzdají.

Velmi náročné je založit zeleň v satelitu.

Začátky bývají těžké. Horší to mívají ale vlastníci novostaveb než ti se starou zahradou po prarodičích. Když zdědíte starou zahradu, je to jednodušší práce

než ji udělat někde v satelitu. Jen než se v něm zbavíte plevelů! Jedná se většinou o holou zem, těsně po stavbě, po které jezdila těžká technika a do které se dostala jistě i spousta chemie. Ve starém sadu, kde byla zem v klidu, zatrávněná, nejsou v ní žádná semena plevelů, se zahrada zakládá výrazně jednodušeji. V satelitu musíte dát nejméně 25 centimetrů nové ornice a nějakou dobrou zem k zasazovaným rostlinám. Práci usnadní zavlažování. Na to je ale třeba pomýšlet hned v úvodu plánování zahrady. Když se realizuje nová zahrada, často majitelé nechtějí automatický závlahový systém. Ale po čase si uvědomí, že to byla chyba a instalují ho dodatečně. Tato verze se pochopitelně velmi prodraží.

Kdo chce mít náročnou zahradu, ale nechce se o ni starat, může se obrátit na některou z odborných firem. Zájem lidí o tyto služby stoupá. Také tím pádem není třeba vlastnit drahou techniku sloužící k údržbě a nestarat se tak ještě o její údržbu a provoz. Také bývá problémem, kam s posekanou trávou, kompostování má někdy také problém v sousedských vztazích, neb zahánění materiálu na kompostu nebývá u sousedů v malých zahrádkách vítáno. Kolik majitel za údržbu zahrady firmě zaplatí záleží na mnoha různých faktorech, také na vzdálenosti oslovené firmy.

Tipy pro časově vytížené zahradní lenochy. Tedy stručně shrnuto:

1. Zvolte zahradu „nadivoko“

Keře prorůstající do sebe, pod nimi správné trvalky a to vše zarostlé do jedné plochy. Tyto divoké části zahrady budou dělat radost nejen svými téměř nulovými nároky na péči, ale také svým designem.

2. Od náročných rostlin ruce pryč

Skalničky a letničky nejsou vhodnou volbou. Čas vyžadují lewisie, koniklece, ale i tolik oblíbené růže. Kombinace stálezelených rostlin, jako je tis, buxus, bobkovišeň, jsou naopak pro zahradu téměř bez práce ideální. S každou rostlinou by měl majitel přemýšlet o tom, jak bude vypadat za 20 let, aby ho magnolie nebo platan jednou nevytlačily z domu.

3. Nebojte se položit i plastový trávník

Pro mnoho lidí je umělý trávník něco nepředstavitelného, pro časově vytížené majitele může být naopak skvělým řešením. Hodí se ale pro menší plochy zvláště pokud jsou malé děti, které neúnavně provozují míčové a jiné pro trávník agresivní činnosti.

4. Osad'te velké travnaté plochy

Správně osázené záhony mohou být na údržbu méně náročné než velké travnaté plochy, zvláště pokud mají být husté a krásně zelené.

5. Správně rozvrhněte zahradu

Do ucelených skupin je vhodné sdružovat trvalky a traviny, zatímco stromy a keře by se měly vysazovat samostatně či v menších skupinách. Správné osázení záhonů navíc zamezí neustálému šíření plevelů.

6. Poohlédněte se po moderních technologiích

S moderní zahradou se pojí řada moderních materiálů a technologií. Práci velmi usnadní robotické sekačky. Současné typy se ale hodí na rovné povrchy, na kterých není moc překážek. Na náročnější části zahrady budete muset zapojit svůj vlastní pohon. Oblíbené jsou také automatické zavlažovací systémy. Automatickou závlahu si nezapomeňte pořídit také do skleníku. Mnoho práce v něm ušetří také automatické otvírače oken.

7. Zapomeňte na zahradní jezírko

Zahradní jezírko vyžaduje pravidelnou údržbu, zahrnující péči o vodu, rostliny a ryby. Musí se čistit filtrace, odstraňovat bahno a hlídat pH.

8. Mulčujte

Mulčovací kůra sníží množství péče o zahradu. Zabraňuje pronikání plevelů, chrání rostliny a zadržuje vlhkost. Není tedy nutné tak často zalévat. Před použitím mulče je dobré si zjistit, zda pro pěstované rostliny bude vhodný a jaký. Třeba mulče z drčené kůry vytvářejí kyselejší pH půdy a to nesvědčí listnáčům.

9. Nepřehánějte to s věcmi i láskou

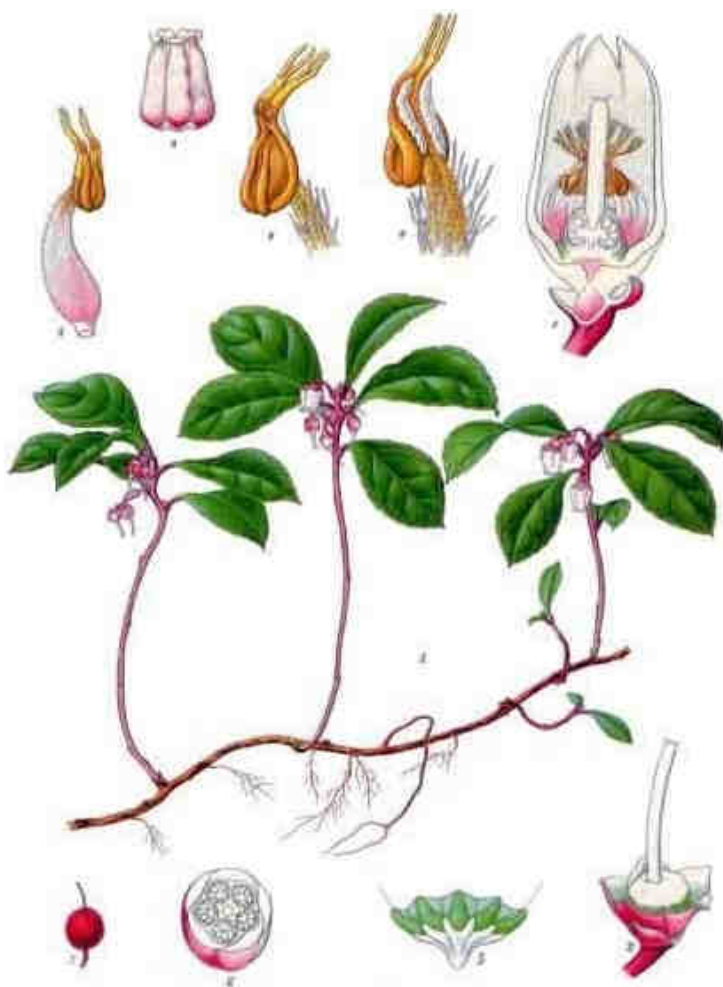
Lidé často dělají chyby, které nakonec vedou k tomu, že se stanou otroky své zahrady. Jedním z pravidel je „méně je více“. Tedy nedávat na zahradu vše, co vypadá krásně v zahradnickém centru, či nepřepřínovat ji exotickými rostlinami jen pro získání statusu důležitosti. Velkou chybou je také nedočkavost, člověk rostlinu stále hnojí, pořád podpírá a na rostlinu je toho moc a nakonec to vzdá.

Příloha Stavba, týdeníku Respekt a Ekonom, 01/2022

M.Kohoutová

Libavka

Ráda bych připomněla jeden zajímavý stálezelený keřík do zahradních úprav. Libavka polehlá (*Gaultheria procumbens*) pochází z východní části Severní Ameriky a patří do čeledi Eriaceae, tedy vřesovcovitých. Na první pohled připomíná brusinku, ale brusinka to není. Je to drobný zelený keřík připomínající trochu naši brusinku, ale je nižší, se stálezelenými lesklými vejčitými listy. Na podzim listy nádherně červenají. Můžeme ji pro její kompaktní růst použít jako půdopokryvnou, např. pod již vyšší rododendrony a azalky, s kterými ji pojí i společné nároky na kvalitu půdy, nebo k olemování skupin vyšších peren či konifer, ale vždy na místa spíš vlhká, nebo dostatek vlhkosti musíme zajistit.



Libavka má drobný bílo - růžový květ připomínající konvalinku (viz obr.) a koncem léta vytvoří malé kulaté červené plody, které jsou jedlé. Z plodů se vyrábí aromatický olej, který je používán při výrobě zubních past a žvýkaček. Z mnoha léčivých vlastností libavky lze jmenovat především její protizánětlivé a močopudné účinky, usnadňuje vykašlávání, léčí revmatismus, artritidu, ischias, svalovou bolest, výrony, neuralgie a nachlazení rýmou. Má i dezinfekční účinky. Ale účinné látky v libavce obsahují látky příbuzné aspirinu, tak ti, co mají s aspirinem problém, se libavce raději vyhnou.

Z listů libavky se připravuje tzv „horský čaj“, který je oblíbený hlavně v Americe, kde se vyrábí i komerčně. Využití lístků rostliny je i při destilaci a

výrobě aromatických éterických olejů a z těch se dále dělají léčiva na tlumení svalových bolestí a revmatismu. Jinak pod názvem „horský čaj“ bývá v různých zemích čaj různý, ale tento je především z libavkových lístků, čímž se od ostatních liší.

Libavka je také známá pod označením „indiánská zubní pasta“, její listy i plody obsahují silice s příjemnou mentolovou příchutí. Po rozžvýkání zanechají v ústech příjemnou svěží vůni připomínající ústní vodu. Právě bobule libavky ochutnal Yan, hrdina Setonovy knihy „Dva divoši“, když se v lese potkal s tajemným cizincem. Hrst bobulí si odnesl domů a právě jejich chuť a vůně se mu stala nejsilnější vzpomínkou na onen den plný zážitků.

Kromě využití v kuchyni (šťávy, marmelády, želé) byla libavka pro indiány i důležitou léčivou rostlinou a od nich si ji „vypůjčila“ i západní civilizace, která se výtažky z této rostliny naučila používat v parfumerii či ochucování zubních past, cukrovinek a dokonce i piva.

Libavky také mohou zdobit vaše truhlíky i interiéry v adventním období. Jejich sytě zelené i načervenalé listy a ohnivě červené plody pomohou navodit tu pravou vánoční atmosféru. V interiérové úpravě vám také poměrně dlouho vydrží svěží, ale s jejím pozdějším umístěním do zahrady už nepočítejte. Pokud zaschne už špatně regeneruje. Výbornými společníky při aranžování mohou být třeba ozdobné kapustičky, nízké formy malých Jehličnanů, šedostříbrný kalocefalus, hebe, skimie nebo různé druhy vřesů a vřesovců.

V zahradních kombinacích libavka uvítá kyselejší výživnou půdu (pH 4,5-6) a vlhčí, nejlépe polostinné stanoviště. Je to rostlina odolná mrazům až do -34° C (zóna 4). V kořenové části se na rostlince tvoří výběžky, kterými získává prostor a pomocí kterých se rozrůstá do stran. Vysadíme-li libavku do jamky v těžší půdě, obvykle její výběžky prostor jamky neopustí a rostlina tak nesplní své půdopokryvné poslání. Ideální je do půdy přidat rašelinu a pokud takto vysadíte více rostlin, za několik roků vytvoří souvislý koberec pokrývající povrch půdy.

Libavek existuje na světě 170-180 druhů, ale pro naše podnební podmínky je nejvhodnější právě druh *Gaultheria procumbens*. Svě jméno nese po kanadském lékaři a botanikovi Jeanu Francisi Gaulthierovi (1707-56) z kanadského Quebecu.

Nejistila jsem, kdo pro ni vymyslel český název, ale při pohledu na její něžnou krásu si myslím, že vybral správně.

J.K.

KLUBOVÝ ŽIVOT

KRÁSNÁ ZAHRADA

Program přednášek na podzim 2022

5. listopadu 2022 9⁰⁰ hod - Ing. Jana a Petr Kolkovi: Návrhy zahrad –
příklady z praxe

12⁰⁰ hod - Martin Patříčný: Dřevěné odpoledne

3. prosince 2022 9⁰⁰ hod - Ing. Štěpán Slíva: Ostrovy věčného jara

Mezi přednáškami proběhne naše **podzimní setkávání** s tradiční klubovou agendou (cca mezi 11-13 hod.)

13⁰⁰ hod - Ing Ondřej Fous: Zahrady Normandie

Přednášky se konají již tradičně v Krajinově posluchárně PřFUK Praha 2, Benátská 2.

Vzhledem k nastávajícím omezováním teplot i v přednáškových místnostech si vezměte raději teplejší oblečení. Zajistíme možnost uvařit si čaj nebo kávu, hrneček s sebou!

Bohužel v této chvíli (září) není možné přesně zjistit, jakou teplotu nám fakulta zajistí. Pokusím se alespoň koncem října dotázat, jak vedení fakulty rozhodlo.

J.Knížková (723 205 483)

SEKCE ARANŽOVÁNÍ

Předadventní aranžování se koná 22.11.2022 od 16 hodin v Rokycanově ulici.

Budeme vyrábět malý vánoční stromek.

S sebou si přineste: Zahradnické nůžky, obyčejné nůžky, ostrý malý nůž, nepropustnou misku cca průměr 12 cm, tavnou pistoli, větší jehlu, větvičky jedle cca 15 cm a malé ozdobičky např. vykrájené z pomerančové kůry, nebo ozdoby ze slámy.

K výrobě ozdob vám pošlu návod mailem.

My zajistíme: Florex, špejle, nitě, oblíbené bukvice, červené plody.

Doufám, že se nám podaří vidět se a pracovat společně.

S pozdravem

Majka Tvrdková (m.tvrdkova@seznam.cz, mob.:732 213 680)

JUBILEA

Ve druhé polovině roku 2022 se kulatých narozenin, tentokrát 70, dožívají tyto členky:

Ing. Marie Lorencová
Markéta Karlová



Vedení Hortiklubu přeje oběma jubilantkám vše nejlepší a do dalších let hodně zdraví a spokojenosti.

* * * * *

Sušené švestky - geriatrická bomba.....!

Bomba na řídnoucí kosti:

Naservírujte si sušené švestky každý den

Myslíte si, že nejlepším přírodním prostředkem ke zlepšení stavu kostí je mléko a mléčné výrobky? Z nedávných výzkumů vyplývá něco jiného a sice, že jedním z neúčinnějších prostředků pro tento účel jsou sušené švestky, které dokáží zabraňovat kostním ztrátám ve vyšším věku, ba co víc, dokáží je zvrátit ve váš prospěch.

Na Floridské státní univerzitě se uskutečnil výzkum, kterého se zúčastnilo 236 žen, přičemž ty měly v rozmezí od jednoho do deseti let před menopauzou. Byly náhodně rozděleny do skupin, z nichž polovina po dobu jednoho roku užívala 100 gramů sušených švestek denně a druhá polovina stejné množství sušených jablek denně. Po skončení výzkumu mohly vědci konstatovat, že ženy užíující švestky, měly výrazně vyšší hustotu kostní dřeně než ženy, které konzumovaly sušená jablka.

Výzkum vedl dr. Bahramu Arjmandi, který byl z výsledků svého výzkumu nadšený. "Sušené švestky jsou nejvíce přátelské ovoce pro kosti, které jsem v posledních desetiletích viděl. Jsou řešením přírody pro udržení dobrého zdraví kostí. V průběhu své kariéry jsem otestoval mnoho ovoce, včetně fíků, datlí, jahod, rozinek, ale žádné se nepřibližuje vlivu sušených švestek na hustotu kostí," uvedl po skončení výzkumu odborník.

Obsahují množství vitamínů a minerálů.

Švestky jsou proto skvělou volbou pro ty, kteří mají více než 60, ale i pro všechny ostatní. Co všechno obsahují?

- jsou zásobárnou vitamínu C
- obsahují komplex vitamínů skupiny B
- najdete v nich i vitamin A
- obsahují antioxidanty - vitamin E, selen
- obsahují i antokyanin, který chrání srdce
- jsou zásobárnou mnoha minerálů: vápníku, draslíku, železa, fosforu, mědi, manganu, zinku, jódu
- najdete v nich i prospěšnou vlákninu

Zhubněte se švestkami.

Švestky mají sílu čistit organismus, díky čemuž jej zbavují nejen toxinů, ale i nahromaděného tuku. A to díky tomu, že v důsledku svých účinků i přes své kalorické hodnoty omezují ukládání tuku do podkožních zásob. Kromě toho dokážou skvěle zasytit a zlepšují i stav pokožky, vlasů a nehtů.

Kdy si je ještě dopřát?

Švestky vám pomohou, i pokud vás trápí:

- anémie
- slabší paměť
- zlepšují svalovou kondici
- udržují srdce zdravé, chrání před infarktem a mrtvicí
- chrání před rakovinou
- snižují cholesterol v krvi
- zlepšují hojení ran
- upravují stav cukru v krvi, jsou prevencí před vznikem cukrovky
- působí projímavě - pomáhají ulevit od zácpy
- mají antibakteriální účinky

Stačí 100 gramů denně.

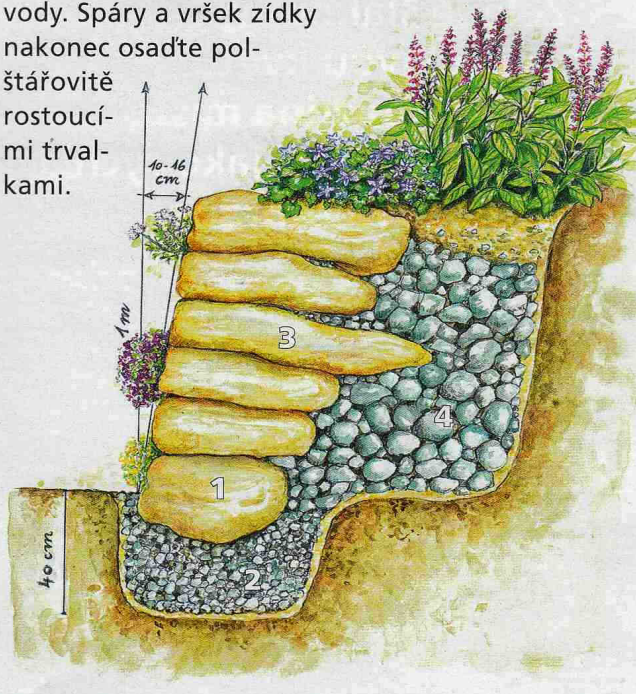
Na to, abyste si zajistili tělu celou řadu všech výživných látek a prospěšných účinků, které toto ovoce obsahuje stačí, abyste si dali 100 g sušených švestek denně. To znamená, že postačí, když sníte 10 - 12 kousků za den. Pokud máte slabší žaludek, nebo jiné problémy s trávením, dejte si alespoň poloviční dávku. Sušené ovoce však obsahuje kyselinu šťavelovou, takže při konzumaci by měli být opatrní lidé trpící problémy se žlučníkem a ledvinami. Pomoci mohou i při mírných depresích, protože pomáhají uvolňovat hormony dobré nálady - endorfiny.

J.K

Z portálu: Zdravá výživa

Stavba malé suché zídky

Suché zídky se stavějí bez malty a se sklonem směrem ke svahu (10–16 %). **1 Kameny** ukládejte přímo jeden na druhý na upěchovaný **2 štěrkový základ** (šířka přibližně 1/3 výšky zídky). Nejspodnější kameny uložte přibližně ze 2/3 do půdy. Jednotlivé **3 dlouhé kameny** zvyšují stabilitu. Zídku již během stavby vyplňte **4 hrubým štěrkem**, který poslouží jako drenážní vrstva k odtoku vody. Spáry a vršek zídky nakonec osadte polštářovitě rostoucími trvalkami.



Projekt je realizován s finanční podporou MZE ČR.

Za věcnou správnost příspěvku ručí autor a redakční rada si vyhrazuje příspěvky krátit, stylisticky upravit a po dohodě s autorem eventuelně i doplnit.

Uzávěrka Zpravodaje č.154 je 10.12.2022.