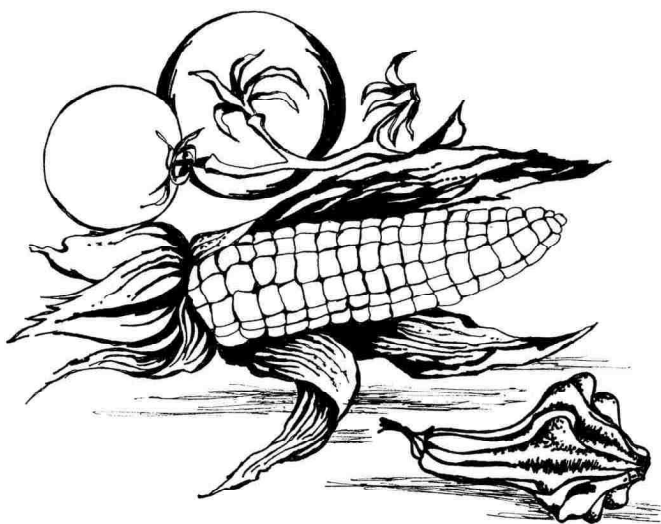


Z P R A V O D A J

č.148



Plodný podzim vám všem.

říjen 2020

Vychází 3x ročně

Ediční rada Zpravodaje: Jitka Knížková, odp. redaktorka (j.knizkova@centrum.cz),
Zuzana Holancová (holancovaz@gmail.com), Dana Velebová a Soňa Neumannová
Kresby: Marie Tvrdková
Tisk: fa Papilion

Techn. zpracoval: Jan Heřmánek
Internet: www.zahradkari.cz/szo/hortiklub

Motýli



mohou žít jen tekutinou, tedy jen pít. A to nejen nektar, ale i vodu z kapek vody na zemi. Pokud motýli cestují pak na podzim, když jim dojdou zdroje výživy, z Kanady na jih do Mexika a zpět, je to nejdelší stěhování živočichů, jaké známe. Dnes už víme, že motýli se za dobu svého letu na sever i několikrát zastaví, aby se rozmnožili.

Motýli mají úplný způsob rozmnožování – tj. vajíčko, larva, kukla a dospělec. Larvy ožirají listy, na které nakladla jejich matka vajíčka, a to mnohým lidem vadí. Ale něco žrát musejí, aby se dál vyvíjely, však všechny listy nesežerou!

Motýli jsou hmyz, mají tedy 6 dlouhých nohou, tykadla, dlouhý sosák, který je zakroucen většinou pod hlavou, a když ho natáhnou je jak dlouhý jazyk, protáhlé tělo, na hlavě 2 složené mozaikové oči, 4 křídla, která jsou na nich to nejkrásnější. Jsou tvořena na povrchu šupinkami, a jak motýli stárnou, šupinky jim zvolna opadávají a motýl zahyne. Housenky motýlů jsou lákavou potravou pro další predátory, musejí se proto bránit. A to buď maskováním nebo se živí např. klejichou a jsou pak sami jedovaté nebo alespoň nechutné.

Původně byli motýli nočním hmyzem nebyli tudíž tak barevní. Snad aby se vyhnuli svým predátorům, tj. netopýrům, začali létat ve dne, a tak se jim zbarvila křídla.

Zvláštní skutečností ve vývoji motýlů je jejich sání šťávy z bambusových květů. Jak bylo vědecky dokázáno, mají přitom ochranu mravenců. A to proto, že sami housenky vypouštějí sladkou šťávu, kterou zase žerou mravenci. Tito motýli mají na svých křídlech kulaté znamení, které při pohledu shora vidí ptáci jako nepříjemné mravence a při pohledu ze spodu vidí mravenci sami sebe. To je jediný příklad toho, kdy larvy i dospělci se živí stejnou potravou.

Život motýlů je krátký, pomíjivý, ale ve své podstatě věčný, jako jejich krása. Jako KRÁSA vůbec, která je pomíjivá, ale přesto věčná.

Soňa Neumannová

HISTORIE ZAHRAD II.

Rozdělení zahrad

Zahrady lze teoreticky členit podle jasně daných a smysluplných kritérií. Často lze ale narazit na úpravy, které leží mezi jednotlivými typy, protože účel díla a využití prostoru, tedy požadavky uživatele, jsou v ideálním případě nadřazeny jakékoliv kategorizaci. Příkladem budiž parky, kde se prolínají renesanční, barokní a romantické vlivy. Za zahrady ovšem nelze například považovat sportoviště, ale sportoviště mohou být součástí zahrad.

Podle účelu

- * zeleninová zahrada – pro okrasné účely nebo účelově upravené výsadby zeleniny
- * ovocná zahrada – úprava, evokující ovocný sad
- * okrasná zahrada – zahrady, které mají poutat pozornost vzhledem a neslouží výhradně jako sportoviště, ke skladování předmětů ani pěstování potravin
- * obytná zahrada – malá zahrada tvořící místnost pod otevřeným nebem, ozdoba římského peristylu
- * botanická zahrada – sbírka rostlin
- * arboretum – sbírka rostlin
- * veřejná zeleň u objektů – je často upravena jako park nebo zahrada, obvykle poměrně jednoduše a někdy i bez celkové koncepce
- * zimní zahrada a oranžerie – skleník se stálezelenými rostlinami, který se využívá i v zimě
- * hřbitov (zahrada mrtvých) – upravený prostor určený k pietní vzpomínce
- * zoo – upravený prostor určený k pozorování zvířat, jejich chování a vzhledu
- * slepecká zahrada

Podle typu rostlin

Ačkoli ve většině zahrad lze využít dřeviny a byliny mnoha taxonomických skupin, lze z nějakého účelu, např. jako botanickou sbírku, vytvářet výsadby, kde se nachází jen jedna skupina.

- * bylinková zahrada
- * květinová zahrada – okrasná zahrada s květinami
- * kaktusová zahrada
- * rozárium – výsadba růží
- * oranžerie – venkovní nebo vnitřní prostor s nádobami s citrusy
- * zimní zahrada – skleník se stálezelenými rostlinami
- * iridárium a všechny další jednodruhové zahrady (od Iris – kosatec)
- * genový sad
- * tropická zahrada

- * zeleninová zahrada
- * ovocná zahrada – úprava evokující ovocný sad
- * kamenná zahrada – termín, pod který lze zahrnout zahrady, kde velkou úlohu hraje množství nějak upravené a umístěné horniny

Podle barvy a materiálu

Nadšení nad schopností vnímat jednotlivé odstíny barevného spektra velí některým pěstitelům vybrat si jeden, jednu barvu, často bílou, a vytvářet zahrady, kde shromažďují rostliny s olistěním a květem takové barvy. Jde o podobný rozmar jako vytváření pokojů v odstínech jediné barvy.

Příklady:

- * bílá zahrada
- * zlatá (nejspíš žlutá) zahrada
- * stálezelená zahrada
- * modrá zahrada a tak dále.

Podle umístění

- * vertikální zahrada
- * střešní zahrada
- * okenní zahrada
- * atrium
- * peristyl
- * solárium

Podle sociálního hlediska

- * zahrádkářská kolonie
- * soukromá zahrada
- * komunitní zahrada
- * veřejná zeleň

Podle stylu úpravy

Styl úpravy je hodnocen u okrasných zahrad, u zeleninových není krása kompozice výsadby hodnocena, přestože mohou zeleninové zahrady být použity jako okrasné, a přestože zelenina může plnit funkci okrasných rostlin.

Podle stylu, vzhledu, architektury zahrady, jsou okrasné zahrady rozdělovány na dva základní protikladné směry, pravidelné (v témž významu geometrické nebo architektonické) na jedné straně a nepravidelné na straně druhé. V odborné literatuře z 19. století v anglickém jazyce jsou někdy pro tyto dva styly používány také názvy „ancient“, „formal“ (historické, úpravné nebo společenské) pro pravidelné zahrady, „wild“, „modern“ (divoké, moderní) pro zahrady nepravidelné.

Název pravidelné zahrady je používán stejně jako název geometrické zahrady, symetrické zahrady nebo architektonické zahrady. Všechny tyto zahrady ukazují na nejzřetelnější rysy této skupiny. Mezi pravidelné zahrady jsou řazeny ty zahrady, které jsou často upraveny v symetrických celcích, nebo používají geometrické tvary, přímé nebo pravidelné linie, odráží stavební prvek – budovu. Pravidelná úprava nikdy nenapodobuje přírodu, je úpravou, která často ukazuje lidskou moc zkrotit vodu, kámen, stromy, keře, byliny. Zahrada je dalším pokojem, pokračováním budovy. Pravidelné zahrady dávají na odiv krásu technické konstrukce, seřazené celky hmot, lesk, dokonalost úpravy, dokonalý povrch a vysoký kontrast použitých materiálů. Vytvoření dokonalé pravidelné zahrady je ale snazší než vytvoření vkusné nepravidelné zahrady. Cílem je především vytvořit dekorativní úpravu.

Příklady: římská zahrada, perská zahrada, moderní zahrada.

Nepravidelná úprava zahrad a parků je obvykle nepravidelnou kompozicí jako celku a interpretací přírody. Pokud jsou použity nějaké technické prvky, jsou často skryty, nebo nejsou vystaveny na odiv. Nepravidelná úprava více či méně kopíruje a stylizuje přírodu a přírodní krajinu. Nepravidelné zahrady mohou zobrazovat některé skutečné biologické seskupení, nebo je pouze napodobit, nebo vytvořit prostředí, které vyvolává pocit přírodního prostředí. V některých případech jsou součástí úprav nápadné a dekorativní prvky poutající pozornost. Cílem úpravy je vytvořit především klidné a příjemné prostředí.

Příklady: japonská zahrada, čínská zahrada, anglický park, venkovská zahrada, přírodní zahrada.

Samotné styly zahradních úprav jsou více či méně se odlišující pravidla či zvyky a preference, odlišující některé úpravy zahrad. Tyto styly mohou mít stejné nebo rozdílné prvky, jiné použití prvků a podobně.

Zásady estetiky jsou v zásadě podobné, stejně jako použití a vývoj zahrad. Nicméně zatím co u asijských stylů je preferována zahrada jako rozjímavé místo se symboly, v Americe, Evropě a Austrálii je zahrada ve většině případů podřízena složitému a různému pevnému řádu a slouží jako nápadná kultivovaná ozdoba nebo krásné místo.

Některé známé styly:

čínská zahrada, korejská zahrada, babylonská zahrada – Visuté zahrady Semiramidiny, egyptská zahrada, japonská zahrada, římská zahrada, italská zahrada, středověká zahrada, kterou sice lze reálně vidět jako zahrady ve středověkých městech (obvykle trocha zeleniny) , u italských vil církevních hodnostářů (přepychové architektonické, často téměř výhradně okrasné celky), **hradní zahrady** s trochou zeleniny, léčivek, vinicemi a ovocnými stromy plundrované při obléhání, **venkovské zahrady**, které obsáhly několik záhonů u domu, a rozlehlé **klášterní zahrady**, sloužící k pěstování ovoce, zeleniny, květin a bylinek, někdy s malými uzavřenými celky s náboženskými motivy hortus conclusus, giardino secreto. Tyto malé uzavřené celky jsou právě těmi zahradami,

které lze označit jako vzor zahrady středověké. Dále **francouzské zahrady a parky v pravidelném stylu barokních zahrad**, suché zahrady – **karesansui**, **maurská zahrada**, **pravidelné zahrady v západní Evropě** navazující na perské vlivy, dále **holandská zahrada** – menší pravidelná zahrada s živými ploty specifická podlouhlými vodními plochami - kanály se stojatou vodou, velmi podobná francouzské barokní zahradě. Dále to je **anglický park – anglické zahrady a parky** na přelomu 18.století, **ferme ornée – zemědělský statek** jako okrasný prvek, dále **venkovská zahrada**, **zenová zahrada**, **přírodní zahrada**, **prérijní zahrada**, **moderní zahrada** - funkcionalistická a postfunkcionalistická zahrada – zcela jednoduchá úprava, vše podřazeno prvoplánové praktičnosti, novosti funkcionalismu, často stejně nepromyšleně jako u jiných stylů, **feng-šuej zahrada** – zahrada vedená záměrem vyhovět požadavkům uživatele a ideologii Feng-šuej.

Je zcela zřejmé, že úprava zahrad v nějakém stylu či slohu, či úpravy vzniklé spojením slohů nejsou zárukou kvality, ba ani nemusí výrazně ovlivnit estetické kvality ani uživatelské pohodlí. Naopak jsou příklady, kdy zkušené architekti kritizují přehnané nebo zbytečné úpravy, které mají za cíl výhradně vyhovět požadavkům módy, a naopak působí nepohodlí či esteticky nevhodně. Například při rekonstrukci historické zahrady Květná zahrada v Kroměříži nebyla zcela věrně rekonstruována úprava zahrady z důvodu, aby dokonalost rekonstrukce nenarušila vhodnost, estetiku a věrohodné působení úprav.

Slohová čistota zahrad

„Historické parky a zahrady, které se dochovaly do současnosti, nejsou všechny slohově hodnotné a čisté“ (Václav Hurych).

V zahradách se lze snadno setkat s úpravami, které jsou částečně původními díly a částečně úpravami provedenými během různých období. Významně ke změnám původního díla může přispět způsob údržby, který mění a zachovává nebo potlačuje některé rysy ba i prvky zahrad. Často jsou v zahradách, které se během času měnily, zastoupeny rysy dekorativní i malebných úprav.

Podle okolních budov

- * zámecká zahrada
- * klášterní zahrada
- * hřbitov
- * zoo
- * školní zahrada

Podle uspořádání

- * pravidelná zahrada – geometrická zahrada
- * nepravidelné zahrady

Pravděpodobně nikdy neexistující, ideologicky motivované nebo mýtické zahrady

- * rajská zahrada (Ráj, Eden) - vzor některých zahrad, zpodobňovaný jako zahrada s hadem a rajským jablkem uprostřed
- * Hortus Conclusus – zahrada představující panenství matky Ježíše Krista (Marie) u některých středověkých zahrad.

J.Knížková

CO JE EPSOMSKÁ SŮL

Epsomská sůl má blahodárné účinky pro zdraví a krásu. Její účinky jsou již známé stovky let. Pramen bohatý na tento minerál byl objeven nedaleko Epsomu v Surrey v Anglii. Obsahuje hořčík a síran. V lázni se snadno vstřebává přes kůži. Reguluje enzymy, tlumí záněty, pomáhá funkci svalů a nervů, pomáhá produkovat serotonin, hormon dobré nálady. (Mnoho dalších účinků viz na internetu).

Pro krásu se používá s olejem na peeling, čistí a hydratuje, zbavuje toxinů. *Na nohou* změkčuje zatvrdlou kůži, zbavuje zápachu a utiší bolest. *Na vlasy*: naneste s kondicionérem jako masku, po 20 minutách opláchněte. Posiluje a regeneruje, je vhodná pro krepovité vlasy. Zbavuje mastnoty.

Detoxikace: užívá se vnitřně v roztoku s grepfruitovou šťávou a olivovým olejem. Čistí játra – ale je to i účinné projímadlo!

V zahradě působí až zázračně. Nemusíte používat drahé prostředky. Budete překvapeni!

Růže budou krásnější. Namočte je před výsadbou do roztoku (½ hrnku soli na 4 l vody). Když jsou poupata před otevřením, posypte zem okolo růže 1 lžičkou Epsomské soli (a pak vždy 1x měsíčně), květy budou nádherné (mohu potvrdit, vyzkoušela jsem). Zahnědlé listy ožijí, sáhnete-li po Epsomské soli. Postříkejte rostlinu roztokem 2 lžice soli na 4 l vody, působí i jako ochrana před hmyzem a škůdci.

Agresivní plevely. Ve směsi s bílým octem (2 lžice Ep. soli a ¼ hrnku Jaru nebo podobného prostředku) použijte na postříkání plevelů.

Trávníku prospěje posypání nebo postříkání roztokem.

Z.H. podle internetu

Něco ze života hmyzu

Okrádají se o domovy, nosí si dárky, lákají družky na zvonivý cvrkot. Přečtěte si překvapivé zvyklosti hmyzích krasavců, které často můžete potkat i v blízkosti lidí.

Zlatohlávek zlatý – třpytí se v květech jako ozdoba, vyloženě se rochní v nektaru a hoduje. Zlatohlávek je skutečný krasavec. „Kvetoucí bez, růže šípková nebo ptačí zob, to je jeho. Zajímavý je příběh zlatohlávka tmavého, který byl u nás na vymření, ale z ničeho nic se situace obrátila. Během dvaceti let se přemnožil. Proč? To je vlastně záhada“ říká Petr Šípek z Přírodovědecké fakulty University Karlovy.



Roháč obecný – když ten se prochází po parku, tak se mu snad ostatní brouci musí klanět. Vždyť roháč je tak majestátní a fascinující. „U nás je rozšířený hlavně na Moravě, ale můžete ho potkat i v Praze. Vyvíjí se v pařezech a odumírajícím dřevu“ říká entomolog Šípek. Večer můžeme roháče v letu poznat podle výrazného bzučení, přes den ho najdeme na kmenech stromů. Obvykle se objevuje s příchodem teplých dnů.



Cvrček polní – Když spustí, promění se celá louka v orchestr. „Cvrkáním vábí samičky k páření do své podzemní chodby. Pokud není sameček dostatečně zdatný nebo mu to tak necvrká, zkouší se vplížit ke zvučnému konkurentovi a odlákat mu nápadnice“ směje se Šípek a zároveň varuje, že je nutné si dát na cvrčka pozor, je to dravec. Pokud ho člověk neopatrně uchopí, dovede bolestivě kousnout.



Sluněčko sedmítečné – prý nám nosí štěstí, tak si ho obvykle hýčkáme a odstraňujeme ho z cesty. V posledních letech ale častěji potkáváme i sluněčko asijské, které k nám bylo zavlečeno a to některé naše původní druhy naopak vytlačuje. Výrazné zbarvení sluněček není žádnou náhodou, nýbrž přírodním vzkazem všem ptákům : Jsem pro vás jedovaté!



Škvor obecný – Hlavně aby nám nevlezl do ucha! Tato nepodložená obava není jen českou specialitou, škvara se bojí i v zahraničí. V angličtině to je earwig, v němčině Ohrwürmer. Škvoři mají u nás lidí špatnou pověst, ale třeba v záhonu okrasných květin bychom si je měli hýčkat. Vyhubí nám ostatní škůdce!



Střevlík měděný – Housenky, žížaly i měkkýši se v noci schovávají, protože na lov vyráží nebezpečný predátor – střevlík. „Je to velký dravec, který může ulovit kořist stejně velkou, jako je jeho vlastní tělo. Střevlíci mají mimotělní trávení. Proto do své oběti napustí enzymy a následně ji vysají,“ popisuje entomolog s tím, že řada střevlíků je víceletých.



Stonožka škvorová – jedna noha, druhá noha, třetí noha, čtvrtá noha. Je jich hodně, ačkoliv stovky by se člověk nedopočítal. U nás je stonožka škvorová ze všech stonožek největší a nejmohutnější. Je to velký dravec, první pár končetin nese velkou jedovou žlázu a několik párů vlečných nožek umí posloužit k chycení kořisti.

Svižník polní – chvátá po poli takovou rychlostí, že snad mezi brouky nemá konkurenci. „Navíc to je vynikající letec! Chvilí se vznese, pak popoběhne a velmi těžko ho chytíte. Má velká kusadla, což dokazuje že je také dravý“ dodává Petr Šípek. Jeho larva připomíná draka. Ve své podzemní komůrce si umí pochutnat např. na mravencích.



Otakárek fenyklový – co by to bylo za výpravu do světa hmyzu a příbuzných, kdybychom nepotkali alespoň jednoho motýla! Ale kde? Zkušený biolog poradí: „Pro vývoj larvy otakárka ovocného jsou důležité porosty hlohů, trnek nebo divokých hrušek. Polní remízky jsou ideálním sídlem. Otakárek ovocný je chráněný zákonem, ale v teplejších oblastech na něj můžeme narazit celkem běžně.“



Srpice obecná – špetka hmyzí romantiky: samec srpice musí před pářením přinést dárek. Jedná se o kapku sekretu z trávicí soustavy, kterou samec vydává a samice jí během aktu požírá. Pokud kapka dojde, je konec. Další šanci dostane, až samec dodá kapku novou. Pohlavní orgán samečka srpice připomíná ocas škorpióna, Angličané jim proto říkají scorpions-flies.

Ruměnice pospolná – obvykle jeden z prvních hmyzků, se kterými se už jako děti setkáme. Znovu tu hraje roli výstražná červená barva, která se nám líbí. Patří mezi plošnice, která je jako slunéčko pro ptáky nejedlá. Pokud vidíme dvě ruměnice spojené zadečky, dochází k páření. Ruměnice je vegetariánka, velmi jí chutnají třeba lipová semínka.



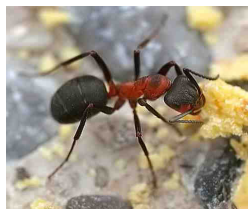
Chrobák lesní – vzdálení příbuzní se tahají s koulí, kterou válejí a následně do ní kladou vajíčka. Lidově mu říkáme hovnívál. Náš typický lesní chrobák koulí nemá. Není ovšem vyloučeno, že do své nory si takový materiál zanesou a larvy v něm

mají dostatek potravy ke svému vývoji. Chrobák je u nás jeden z nejběžnějších brouků.

Mravkolev běžný – ano, to je ten zlosyn, který nám sežral Ferdu Mravence. Kdo ovšem viděl larvu mravkolva v akci, musí uznat, že to je geniální lovec. Vyhrabe si v sypkém materiálu trychtýř, na blížící se oběť vyhazuje zrnka písku a nakonec, když mu spadne do trychtýře, tak ji probodne kusadly. Nesnášejí, aby jim do jejich pasti přišlo, tak se dají najít obvykle u paty hustého stromu.



Mravenec lesní – kdo by ho neznal! Snad každý z nás ho v dětském věku hledal v mraveništi s jeho červeným šátečkem kolem krku! Zajímavé je, že velcí lesní mravenci při zakládání kolonií kradou hnízda jiným druhům. Mladá královna se vplíží do menšího hnízda příbuzných, zabije konkurentku a začne budovat kolonii vlastní. Některé druhy tvoří i superkolonie z propojených hnízd.



Svinka obecná – chudák, co musí vytrpět! Každý druhý zkusí, zda se při doteku schoulí do klubíčka a vystaví vstříc domnělému nepříteli svůj pancíř. Je to záležitost ochranná, která ji odlišuje od příbuzné stínky. Samičky nosí vajíčka pořád u sebe ve vaku na spodku tělíčka. Ale stejně jako stonožku, neradí biologové tohoto koryše mezi hmyz.

Jakub Hlaváč

KLUBOVÝ ŽIVOT

SEKCE ARANŽOVÁNÍ

Milé kolegyně,

vzhledem k epidemiologické situaci jsme rozhodly s předsedkyní Danielou Velebovou a jednatelkou Jitkou Knížkovou, že se letos nebude konat v Rokycanově ulici ani podzimní aranžování. Po moc hezké jarní zkušenosti ale volím shodný postup. Zároveň se Zpravodajem přijde Vám, které se aranžování zúčastňujete, materiál na vánoční ozdoby. Budou to lupínky měsíčnice (stříbřitě "penízky"). Tak jako na jaře Vám pošlu návod na výrobu e-mailem.

Určitě Vás budu včas kontaktovat telefonem.

Závěrem chci poděkovat všem, které jste mi poslaly fotku Vašeho výtvoru. Byly jste šikovné!

Přikládám ukázkou skořápkového velikonočního věnce pí. Janatkové.

Přeji Vám všem hlavně pevné zdraví a pohodu v myslí!



S pozdravem

Marie Tvrdková

SEKCE KRÁSNÁ ZAHRADA

Moji drazí hortiklubáci,
po dlouhých úvahách a poradách jsme vzhledem k současné covidové situaci zrušili z důvodů naší bezpečnosti podzimní běh cyklu přednášek „Krásná zahrada“ do konce roku 2020. Vzhledem ke zhoršující se situaci zatím není jasné, zda přednášky od ledna obnovíme. Dostanete včas informace v prvním lednovém čísle roku 2021 a eventuelní první přednášku tak posuneme až na druhou sobotu v měsíci.

Za výbor Hortiklubu Vám všem děkuji za pochopení , přeji všem hodně zdraví a budu se těšit na setkávání s Vámi v příštím roce 2021.

V Praze dne 25.9.2020

Tajemnice Hortiklubu J.Knížková

Jubilea v roce 2020

Ve druhém pololetí letošního roku se dožívají kulatých narozenin:

Švábová Milena	70 let
Víchová Blanka	80 let
Neterdová Vladislava	70 let
Melicharová Helena	70 let
Ezechel Miroslav	50 let
Ducháček František	80 let



Hortiklub přeje všem hodně zdraví a vše dobré do dalších let !

* * * * *

Rostliny čistící půdu

Vyčistit půdu před setím nebo výsadbou pomohou některé rostliny určené k zelenému hnojení. Tyto rostliny pěstujeme v předstihu či souběžně s hlavní plodinou, protože jejich kořeny vylučují látky, které buď likvidují nebo naopak podporují určité organismy, čímž mění půdní populaci a připravují vhodné prostředí pro následující plodiny.

Lilek hulevníkovitý je příbuzný rajčeti a produkuje svými kořeny látky, které probouzejí zárodky cystotvorného háďátka bramborového. Lilek tak háďátko přiláká, ale paralyzuje ho a neumožní mu, aby se v jeho kořenech rozmnožilo (podobně jako hořčice bílá nebo ředkev olejná). Výskyt háďátka lze takto snížit o

60 – 90%. Od háďátek čistí půdu i aksamitník a měsíček lékařský, proto je dobré tyto rostliny pěstovat mezi zeleninou průběžně.

GROUND CONTROL je mohutná letnička (afrikán, resp. **Aksamitník rozkladitý** – *Tagetes patula*), vhodná na zelené hnojení, která pomáhá ozdravit půdu od kořenových háďátek.

Pěstuje se ze semen, která jsou v ČR v prodejní síti. V Nizozemsku se pěstuje před výsadbou lilíí. Pokud jsou její kořeny, obsahující solný bioxid, jediným zdrojem potravy, má mít účinek proti určitým druhům háďátek až 90%.

Hořčice odrůdy CALIENTE obsahuje glukosinoláty, které po zapravení do půdy vytvoří sterilizační látky uvolňované některými chemickými pesticidy k hubení háďátek.

Miloslav Tlach (Lilíář 4/2019)

Za deště rostliny panikaří...

Během období sucha neexistuje pro vaši zahrádku nic lepšího, než když pořádně zaprší, že?

Člověk se dívá na všechnu tu povadlou zeleň a jakoby slyšel, jak se s radostí napřimuje a začíná žít. Teď ovšem společný tým australských a švédských botaniků přišel s tím, že tak optimistické to zdaleka není. Reakce rostlin na náhlý déšť se podle nich dá popsat dvěma slovy: zmučená panika. Reakci rostlin dokážou vědci skládat z toho, jaké chemické signály do svého okolí vysílají. Jen v prvních deseti minutách od chvíle, kdy na jejich list dopadne kapka vody, se v rostlině dají do pohybu tisíce genů, proteinů a hormonů. A celá reakce vrcholí zhruba někdy po 25 minutách.

Vědci ke svému měření použili huseníček rolní. Dali mu lehkou sprchu a pozorovali řetězovou reakci. Rostlina nejprve veškerou energii věnuje obraně, omezí kvetení a zastavuje růst. Zároveň začne produkovat kyselinu jasmínovou, která funguje jako varovný signál pro další listy a dokonce i pro vedlejší rostliny.

A proč vlastně rostliny v dešti panikaří a chystají se k obraně ?

Protože voda je sice jedním ze základních kamenů fotosyntézy, a tudíž i života rostlin, ale přináší zároveň hrozbu přemnožení bakterií, které mohou rostlině uškodit. Když dopadne kapka na list rostliny, vlhkost se drobnými kapičkami rozstříkne až do vzdálenosti 10 m. Včetně již zmíněných virů a bakterií.

Převzato z časopisu Téma, 49/2020



Projekt je realizován s finanční podporou MZE ČR.

Za věcnou správnost příspěvku ručí autor a redakční rada si vyhrazuje příspěvky krátit, stylisticky upravit a po dohodě s autorem eventuelně i doplnit.

Uzávěrka Zpravodaje č. 149 je 2.12.2020.