

ZPRAVODAJ

č. 111



DUBEN 2008

Vychází 3 x ročně

Ediční rada Zpravodaje: přátelé Vladislava Neterdová (odp. redaktorka),
Dana Velebová, Jitka Knížková a Soňa Neumannová

Kresby: přítelkyně Marie Tvrdková

Tisk: Zdeněk Misík

Internet: www.zahradkari.cz/hortiklub

*„Krása je všudypřítomná.
Hezká krajina v nás vyvolává nejen příjemné pocity,
ale především probouzí pozitivní myšlenky.“*

/Auguste Rodin/

I kameny dokážou mluvit



Michelangelo Buonarroti tvrdil, že v každém kameni je ukryt život, jen je třeba jej odhalit. Umění dává podobu kameni, ale pokud umíme nebo chceme využít kámen, jsme i my do jisté míry staviteli či architekty, konkrétně architekty své zahrady.

Každý kámen ukrývá život a může být ozdobou a důležitým esteticko-filozofickým prvkem v zahradě. Vždyť je to obdivuhodný výtvar vzniklý mnohotvárným působením přírodních sil. Nezbyvá, než se před ním sklonit v pocitu hluboké pokory. Ve spojení s vodou a tichem a krásou kolem tvoří kameny dokonalou symfonii. Citlivě umístěné kameny jsou dominantou, šperkem zahrady. Jsou ztělesněním krásy, a to do naší zahrady patří.

Zahradní kameny zpočátku představovaly posvátné hory. Měly chránit dům proti nekalým vlivům. Dnes dodávají naší zahradě krásu a půvab. Po japonském způsobu jsme se naučili používat i drobné kamínky jako vodopádky či potůčky, nebo dokonce moře. V naší zahradě se tak mísí stará kultura a příroda. Další přírodní vlastností kamene je kromě jeho tvaru i tepelná setrvačnost. Dovede hřát, když už je večerní chlad, dovede příjemně chladit v parném ránu.

V praxi zahradní tvorby je nejdůležitější výběr kamenů. Ty se uplatňují především na skalce, ale i jako solitérní útvar a dodávají zahradě specifickou atmosféru, která nás inspiruje k přemýšlení. Zahrada s kompozicí kamenů je živá a má i pro nás, lidi průmyslového věku, své poselství.

Mimořádně efektně vypadají rostliny zasazené přímo do zvětralých kamenů. Avšak i rostlinu lze nahradit krásou kamene, nebo jinak: některé rostliny doplňte kamennou krásou. Kámen zvýší plastičnost a bohatost i té nejmenší zahrady. A další výhoda – je tu okamžitý estetický efekt a nemusí se čekat, až něco vyroste. Dr. Větvíčka řekl: „Nejhezčí kytky v zahradě jsou kameny. Dokonce je nemusíme ani zalévat.“

/Soňa Neumannová/

Narcisy

NÁVOD NA PĚSTOVÁNÍ NARCISŮ:



1. Vhodné stanoviště: Narcisy, jak jste si přečetli, pocházejí z horských oblastí, kde rostou převážně na slunných loukách a stráních v jarním a podzimním období dostatečně vlhkých. Z toho vychází i požadavek k jejich pěstování. Vhodné je slunné otevřené stanoviště, ve stínu málo kvetou. Pouze některé původní druhy můžeme vysazovat do polostínu. Půdy musí být propustné, nejvhodnější jsou středně těžké s dobrou drenáží. V lehkých půdách se jim daří dobře za předpokladu dostatečné zálivky a hnojení. Půdní reakce má být neutrální až slabě zásaditá.

2. Příprava půdy a hnojení: Půda pro výsadbu musí být včas a dobře připravena. Nejméně 14 dní před výsadbou záhony zryjeme co nejhlouběji / na množitelských půdách vyžadujeme orbu do hloubky 25 cm/. Současně zapravíme do půdy průmyslová hnojiva, a máme-li možnost, také dobře vyžralý kompost. K narcisům nikdy nehnojíme čerstvým hnojem. Z průmyslových hnojiv můžeme použít NPK nebo ještě lepší CERERIT v množství asi 80 gr. Na 1m². Z jednotlivých hnojiv síran amonný 30 gr., superfosfátu 20 gr. A draselnou sůl 40 gr. Na 1m². Dusíkatá hnojiva je lépe použít jen poloviční dávku a druhou polovinou přihnojit na jaře, např. ve formě ledku amonného. Narcisy můžeme vysazovat po tulipánech, nikdy však naopak, jestliže je půda ještě ve staré síle. Jako předplodiny jsou nevhodná rajčata, česnek, cibule a brambory.

Pro samostatnou výsadbu má být půda dostatečně kyprá, aby stejnoměrně přikryla vysázené cibule. Kypré musí být i dno brázdy pro snadné prorůstání do země a ne aby při růstu kořenů vytlačovalo cibuli vzhůru.

3. Doba sázení: Narcisy vysazujeme v září. Chceme-li, aby na podzim dobře zakořenily, ale nezačaly předčasně růst, vysazujeme až ke konci září, neboť nezakořeněné, nebo naopak příliš vegetující narcisy jsou málo odolné proti mrazu. Pokud přesazujeme vlastní narcisy v zahradě – bývá to obvykle po 3 – 4 letech /lepší je doporučení po 2 – 3 letech/, neboť tak můžeme narcisy dobře prohlédnout, ošetřit a zasázet do kypré, dobře vyhnojené půdy. Sklízíme je včas, to je v době, kdy ještě nevytvářejí nové kořeny. Narcisy nemají v letním období úplný vegetační klid, zakořeňují velmi brzo. Kořeny poškozené při sklizni, nebo při sušení se plně neobnovují a rostliny v následujícím roce trpí suchem a nedostatkem výživy. Proto je-li nutné vyjmout narcisy ze země koncem června až koncem července /zvláště je-li mokrá začátek léta/, raději je ihned vysadíme a půdu z kořenů zbytečně neoklepáváme. Podle posledních výzkumů holandských

pěstitele doporučují odložit sadbu až na samý konec září až poloviny října, a to především v záhřevných půdách nebo v letech, kdy je teplé léto i začátek podzimu. Při výsadbě do půdy při vyšších teplotách jak 13°C, se silně zvyšuje riziko napadení narcisů botrytidou. Musíme tedy sami zvážit, jaká je v našem případě nejvhodnější doba pro výsadbou, neboť na tom mohou ve značné míře záležet výsledky naší práce v následujícím roce.

4. Hloubka a vzdálenost výsadby: Narcisy vysazujeme poměrně hluboko podle velikosti cibulí až 15cm, což znamená vrstvu nad cibulemi, v těžších půdách můžeme vysazovat poněkud mělčeji, ale nikdy ne méně než 10 cm i u menších cibulí. Vzdálenost výsadby se řídí způsobem a účelem výsadby. V okrasných rabatech pěkné cibule asi na 15 x 15 cm, v zásobní školce na záhony nejlépe do řádků. Řádky od sebe 20 – 25 cm, v řádcích asi 10 cm od sebe, drobné cibule k dopěstování hustěji.

5. Ošetření po výsadbě: Po výsadbě potřebují narcisy dostatek vláhy, aby dobře zakořenily, půda aby řádně přilehla k cibulím. Nejlepší je velmi vydatná záливka po výsadbě. Je-li suchý a teplý podzim, musíme ji později opakovat. Nikdy nezaléváme denně jako zeleninu! Narcisy doporučujeme chránit před mrazem, jejich mrazuvzdornost není vždy dostatečná. Záleží jednak na tom, aby stačily do příchodu silnějších mrazů zakořenit, proto je přikrýváme zvláště při pozdní výsadbě. A za druhé také záleží na druzích a kultivarech. Původní druhy jsou vždy choulostivější, protože ve svých přirozených podmínkách v horách jsou již dost brzy chráněny vyšší sněhovou přikrývkou. Některé zvláště hluboce prošlechtěné odrůdy bývají rovněž málo odolné. I když zimu přečkají, jejich nižší odolnost se projevuje následující náchylností k chorobám. Na přikrytí je vhodná sláma, chvojí, rašelina a drcená borka. Sláma musí být včas na jaře odstraněna, aby rašící listy příliš nevybělily. Nejvhodnější se jeví borka, která chrání půdu před vysycháním, zabraňuje růstu mnoha plevelů, udržuje půdu kyprou a vyrovnává teplotní rozdíly. Po deštích půda není utlučena, neboť voda po borce splývá. Borku nastýláme až po prvních mrazících.

6. Ošetřování v době vegetace: Narcisy na jaře začínají růst poměrně brzo, ihned jak rozmrzne půda. V té době je můžeme přihnojit další dávkou dusíkatého, případně i plného hnojiva. Je-li sníh na záhonech, můžeme přihnojit na sníh, neboť zákonitě v druhé dekádě února přichází obleva a hnojivo se tak dostane ke kořenům v době, kdy je nejvíce potřebuje. Jestli je suché jaro, zaléváme jako na podzim, raději vydatněji a ne příliš často. Máme-li zájem na dostatečném nárůstu cibulí, zaléváme do začátku června, ne však v době vysokých teplot. I když bychom nedosáhli tak výrazných nárůstu, neboť teplem cibule předčasně ukončují vegetaci, nevystavujeme je tak většímu riziku napadení fusariovou hnilobou. Půdu během vegetace několikrát nakypříme a odstraňujeme plevele. Důležité je sledovat zdravotní stav. Jakékoliv špatně vyvinuté nebo deformované či zaschlé rostliny z porostu odstraníme. Pozn. Je-li záhon opatřen borkou, odpadá kypření a odstraňování plevelů, a tak i značná pracovní zátěž.

7. Ochrana proti chorobám a škůdcům: Chemická ochrana proti chorobám a škůdcům narcisů je velmi pracná a mnohdy málo účinná. Ze škůdců je

nejnebezpečnější cibulovka narcisová (velká narcisová moucha), dále cibulovka zhoubná (malá narcisová moucha), háďátko zhoubné a roztoč narcisový. Proti mouchám se v době kladení vajíček (květen a červen – zejména za teplých slunečných dnů) může stříkat insekticidy, ale účinek je slabý. Proti všem škůdcům se stále nejvíce osvědčilo teplovodní moření, tj. máčení cibulí v době 4 – 6 týdnů po sklizni ve vodě teplé 43°C po dobu 2 hodin. Účinnost se zvyšuje přidáním 1% formalínu. Toto ošetření však vyžaduje zvláštní technické zařízení a práce s formalínem je i nebezpečná, proto je mohou využívat jen vybavené zahradnické podniky. Z houbových chorob je nejzávažnější plíseň narcisová (botrytida), fusariová hniloba a sklerociová hniloba. Proti těmto chorobám můžeme používat systemické fungicidy Benlate nebo Fundazol na jaře jako postřik v koncentraci 0,1% a sadbou k namoření cibulí v koncentraci 0,2 až 0,25%. Zárodky těchto chorob se přenášejí půdou, proto je nutno pozemky pravidelně střídat. Virové choroby se u narcisů projevují především žlutými proužky podél nervatury listů, nebo mozaikovitými skvrnami. Některé virové choroby se přenášejí rovněž půdou, jiné mšicemi. Nemocné rostliny vždy odstraňujeme, preventivně stříkáme proti mšicím.

8. Řezání květů: Narcisy ve srovnání s ostatními cibulnatými, nebo hlíznatými květinami netrpí tolik řezáním květů, především proto, že jejich stvoly jsou bezlisté a nesnižuje se tedy příliš asimilační plocha. Pro dopravu se řežou zcela zavřené květy, nejlépe, když se začne uvolňovat blanitý toulec. Pro výstavnictví to má jednu malou vadu, že se totiž plně nevybarvují, zejména růžové, oranžové a červené odrůdy.

9. Sklizeň cibulí: Dobu sklizně cibulí narcisů je třeba citlivě určit, jak uvedeno již v bodě 3. Není vhodné čekat, až nať zcela zaschne. Některé odrůdy sklízíme, jakmile nať začíná zasychat, některé, když nať rozklesává, i když je ještě zelená. Obvykle je to do 15. července. Při eventuální pozdější sklizni si na vyryté cibuli ověříme, neraší-li už nové kořeny. Jsou-li už více narostlé (nové kořeny mimo starých jsou silnější a zduřelejší, což dobře poznáme), tak raději sklizeň odložíme na příští rok. Sklízíme opatrně, abychom nepoškodili cibule, ale ani staré kořeny, které nikdy násilím neodstraňujeme. Cibule po vhodném označení druhu ukládáme na lísky, necháme je ve stínu, nebo ve vzdušné místnosti osušit. Nikdy nenecháváme narcisy na slunci. Potom je očistíme, odstraníme zemi z kořenů a cibule, které jsou jen volně spojené, oddělíme. Při šetrném odlomení nebo odříznutí nesmíme poškodit ani cibule spojené pevněji, již jen podpučím. Porušením této zásady otvíráme cestu chorobám. Ani nikdy neoddelujeme cibule pevněji spojené slupkou. Po celou dobu skladování musí být uloženy na vzdušném místě, ideální teplota je 20°C.

Jako pomůcku pro řádné skladování používáme na narcisy plata od zeleniny, která předtím opláchneme roztokem hypermanganu.

Poznámka k celému návodu pěstování narcisů:

Jen zcela výjimečně je v dostupné literatuře poučení, že cibule narcisů narůstají až po odkvětu narcisů. Pokud jste si květy nevyřízli pro potěšení ve váze, přátelům a nebo k prodeji, nenechávejte je zbytečně po odkvětu na stonku a

včas zbytek květů hned za semeníkem odtrhněte. Jejich ponecháním na stonku bychom nutili semeník, aby vytvářel semena a oslaboval cibuli. Po odtržení odkvetlých narcisů přihnojíme a dostatečně zalijeme, neboť mnoho času na růst cibule narcis už nemá.

/Redakce SZO NARCIS, Kladno/

Kopřiva – vítá jaro jako náš pomocník nejen při jarní očistě

Všichni důvěrně známe stav, při kterém jako by naše tělo dodatečně upadalo do spánku a odmítalo s vámi vítat jaro, těšit se na první jarní práce na zahradě, na první hřejivé sluneční paprsky... Tak co s tím? Jak tomu předejít? Pomoci může třeba obyčejná kopřiva.

Jistě na vaší zahrádce najdete koutek, kde se velmi záhy po zimě objeví maličké kopřivy. A to je právě v přírodním léčitelství ta správná chvíle, kdy nastává sběr rostlin. Jejich mladé lístky jsou plné zdraví a energie, kterou nám rády předají a na kterou právě přírodní léčba hodně sází. Všichni jste jistě už slyšeli o pití kopřivového čaje při očistě těla. Naordinovat si ho může každý, kromě dětí do 2 let a také se slabším dávkováním musí začít lidé starší 65 let. Pro všechny ostatní platí, že by to s množstvím kopřivy neměli přehánět – denní maximum jsou 3 šálky denně.

Řeč je o kopřivě dvoudomé (*Urtica dioica*). V jarních měsících může být zdrojem celé řady vitaminů jako např. vitaminu C, B1, provitaminu A. Dále obsahuje minerály, především fosfor, vápník a železo. Nať i list obsahují vysoké procento chlorofylu, který působí jako tonikum, podporuje celkový metabolismus a činnost žláz. Kopřiva pozitivně ovlivňuje i peristaltiku. Je také složkou jarních bylinných kúr a podporuje tvorbu červených krvinek. Vhodné je používání kopřivy při prevenci u zdravých lidí, dětí, těžce pracujících, při velkém psychickém zatížení a při vyčerpání u dlouhodobě nemocných. Kopřiva se také používá při výrobě kosmetických přípravků, zejména při péči o vlasy.

Využití v lidovém léčitelství:

Nejen očistou je člověk živ, proto si v jarním období mladé lístky a kořeny kopřivy nasbírejte a uchovejte v případě, že vás trápí:

* **záněty močových cest** – tady je kopřiva – její list i kořen – vhodnou prevencí i tou bylinou, která umí podpořit odplavování bakterií způsobujících záněty.

* **ledvinové kameny** – dokáže preventivně zamezit jejich vzniku.



* **vysoký krevní tlak** – také na něj platí kopřivová šťáva, ovšem je nutné její používání konzultovat s ošetřujícím lékařem.

* **benigní zvětšení prostaty** – pánové, pokud se vás časté močení v noci týká, měli byste se poptat po přípravcích z kořene kopřivy nebo si pomozte čajem z 20g kopřivových a březových listů, 30g vrbovky, 10g kořene pampelišky a 10g fazolových lusků bez semen.

Dvě lžičky této směsi zalijte 1 vařící vody a nechte 10 minut louhovat a pak pijte nejméně 3 týdny zhruba 2 šálky denně – neslazené.

* **chudokrevnost a nedostatek železa** – prevencí i součástí léčby může být čaj z kopřivy a kontryhelu. Na 1 šálek čaje se dá po 1 lžičce každé byliny a nechá se 10 minut louhovat. Pije se denně 1 šálek. Musím vám prozradit ještě jednu svou osobní zkušenost s těžkou anémií po složité operaci, kterou se mi v poměrně krátké době několika týdnů podařilo zlikvidovat následovně: čerstvé mladé kopřivy, nasbírané samozřejmě na pokud možno nekontaminovaném místě, nastříháme a s trochou převařené vody rozmixujeme na řídkou kaši. Uchováваме v ledničce a 1 – 2x denně při jídle užíváme polévkovou lžící a zapijeme trochou tekutiny. Vřele doporučuji zvláště těm, kteří jako já těžko snášejí tradičně používané tablety železitých přípravků.

- **ischias a ústřel** – přírodní léčitelsví nabízí také tento recept: nejlépe v rukavicích natrhejte svazek kopřiv a pak tou žhavou metličkou lehce šlehejte postižené místo. Opakujte asi 3dny ale nepřehnat to, abyste nerozbourili pokožku příliš! Není to zrovna příjemné, ale výsledky prý zato ano. Po této proceduře se vyhněte koupání ve studené vodě
- **Kopřiva patří i do jarní kuchyně!**
- A tak nejen čajíček je to, co lze z kopřivy použít. Rozsekaná se používá do nádivek, dá se upravovat jako špenát, přidávat do polévkových knedlíčků a nebo jen tak nasekat do polévky jako pažitka, kořen také do salátů.
- **Sběr :**
- Kopřivu považujeme za obtížný plevel, který je zapotřebí systematicky hubit. Ovšem už víte, že ho lze všestranně využít. Při jejím sběru ale musíme dodržet některé zásady:
 - sbírá se list, případně nať a kořen
 - můžete ji sbírat, když se objeví první lístky až do začátku léta
 - sbírejte rostliny z plného slunce, ty ve stínu obsahují více dusičnanů
 - nesbírat na rumišťích a zarostlých skládkách
- **Použití :**
 - nálev z kopřiv získáte tak, že 1 - 2 lžičky sušené byliny přelijete šálkem vařící vody, necháte 10 minut louhovat a pak přecedíte;
 - maximální dávka jsou 3 šálky denně
- **Rizika :**
- Pokud se při sběru o kopřivu popálíte nějak více, potřete místo mátou nebo rozmarýnem, případně šťovíkem
 - také stačí popálené místo omýt vodou a mýdlem

- když užíváte větší množství kopřivy, doplňujte organismu draslík, který vyplavuje – jeho dalším zdrojem jsou banány a čerstvá zelenina
 - kopřiva odvádí vodu z těla, proto se doporučuje při hubnutí, ale není zdravé ji předávkovat
 - vynechat by ji měly těhotné ženy a kojící matky
- Nakonec lidová pranostika : „*Před kopřivou klekni!*“

/Jitka Knížková/

Jitrocel kopinatý



Jitrocel kopinatý se sbírá od jara do podzimu. Používá se při všech onemocněních dýchacích cest, zejména při silném zahlenění, kašli, nebo plicním astmatu. Jako žádná jiná bylina pročišťuje krev, plíce a žaludek.

J.A.Zentrich doporučuje při zánětlivých procesech v žaludku a střevech nebo při ulcerózní kolitidě či peptickém vředu užívat 3x denně 20 minut před jídlem 1 polévkovou lžící čerstvé jitrocelové šťávy.

Na venkově byly čerstvě rozmačkané listy jitrocele oblíbeným prostředkem na rány: nejdříve se měl použít jitrocel větší a teprve po částečném zhojení pak jitrocel kopinatý, který rány „zaceluje“. Listy jitrocele se také vkládaly do bot jako prostředek proti odřeným nohám a puchýřům.

Obklady z listů : čerstvé listy jitrocele omyjeme a válečkem rozválíme na kaši. Přiložíme na postižené místo, zakryjeme mikrotenovou folií a zavážeme.

Čaj proti bronchitidě: do šálku studené vody dáme kolečko citronu a vrchovatou lžičku kandysového cukru. Přivedeme k varu a necháme 4x až 5x vzkypět. Pak odstavíme, do horké vody nasypeme vrchovatou lžičku směsi jitrocele a mateřídoušky a byliny necháme několik minut vylouhovat. Přecedíme a pijeme teplé. Při těžším průběhu nemoci čaj připravujeme až 5x denně, vždy čerstvý.

Jitrocelový sirup běžně k dostání v lékárně je výborným preventivním prostředkem proti katarům horních cest dýchacích. *Můžeme si doma vyrobit vlastní podle následujícího receptu:*

4 hrsti jitrocele umeleme na masovém strojku, do vzniklé kaše přidáme trochu vody, 300 g cukru a 250 g medu. Za stálého míchání vaříme na mírném ohni, až vznikne zahuštěná tekutina, kterou ještě horkou nalijeme do lahvíček a po zchlazení uložíme do chladničky.

Jiný způsob: opláchnuté listy jitrocele ukládáme s cukrem střídavě po vrstvách do okurkové láhve a vše silně stlačujeme. V následujících dnech láhev doplníme a nahoře nakonec zatížíme kamenem. Uložíme nejlépe do sklepa se stálou teplotou a necháme pozvolna kvasit. Cukr společně se šťávou s jitrocele vytvoří sirup. Za dva až tři měsíce šťávu vylisujeme, převaříme, naplníme do menších lahviček a uložíme do chladu.

Tak úspěšné léčení!

/Jitka Knížková/

Jarní pryskyřníkovité byliny

Blíží se období, kdy všichni nedočkavě vyhlížíme, kdy se objeví první květiny. Pryskyřníkovité byliny jsou rostliny neokázalé, jejich krása je křehká a někdy utrpí rozmarný počasí, ale po dlouhém čekání na jaro vždy potěší. Dnes bych naše povídání omezil na jedinou čeleď, na pryskyřníkovité (Ranunculaceae).

O jaké druhy se jedná a kam je nasadit? V převážné většině jsou to naše domácí rostliny, které nebyly člověkem příliš šlechtěny. Potkáme je na výletě v přírodě a upoutají nás hlavně tehdy, jsou-li ve větší ploše. Pro první skupinu druhů bych připravil na zahradě mírný k jihu obrácený svázek, může to být skalka. Do lehké půdy s příměsí vápence se zde budou hodit především koniklece (*Pulsatilla grandis*, *P. Slavica*, *P. Pratensis*). Fialové, bílé i skoro červené květy mají zvonkovitý tvar. Žlutou barvu pak zde doplní hlaváček jarní (*Adonis vernalis*) a bílou sasanka lesní (*Anemone sylvestris*), což je výjimka mezi zahradními druhy.

Pro další druhy sasanek – hajní a pryskyřníkovitou (*Anemone nemorosa*, *A. Ranunculoides*) je třeba místo zastíněné a vlhké. Zde se bude výborně dařit též modře nebo růžově kvetoucí jaterník podléška (*Hepatica nobilis*) a o kousek dál žlutý talovín zimní (*Eranthis*). Mezi pryskyřníkovité rostliny patří také známé čemeřice (*Helleborus*), nejvíce je pěstovaná čemeřice černá a purpurová – a dále četné hybridy. Později vykvetou modré, fialové i čistě bílé orlíčky (*Aquilegia*) a bílá jemná žlutucha orlíčkolistá (*Thalictrum aquilegifolium*), která má jim velmi podobné dělené listy.

To by tedy byly rostliny do skalky a do stínu. K zahradnímu jezírku určitě potěší žlutkově zlaté blatouchy (*Caltha palustris*), které se často pěstují také v plnokvěté formě. Bahnitou půdu uvítá i jejich skromnější rovněž žlutokvětý příbuzný orsej jarní (*Ficaria verna*). Vyšší a později kvetoucí jsou žlutě i oranžově kvetoucí upolíny (*Trollius*).

S větším balem půdy a dobrou závlahou se dají tyto rostliny přesazovat v podstatě kdykoliv, pokud tak učiníme ihned z jednoho místa na druhé a nenecháme je někde ležet na slunci. Nejlépe se jistě přesazuje po ukončení

vegetace; po zatažení je ovšem těžké pryskyřníkovité byliny najít. To se týká sasaneček, zpalice a talovínů.

Jak bylo řečeno, tyto rostliny vyniknou na větší ploše. Jak je však rozmnožovat? Mnohé druhy se zvolna rozrůstají samy a my jim můžeme pomoci, když je občas prostě rozdělíme, platí to zejména pro sasanky, orseje a blatouchy.

Samovolně se vysemeňují do okolí orlíčky, talovíny a často i čemeřice. U konikleců a hlaváčků to tak jisté není. Proto semena ještě na rostlinách posbíráme a pletce vysejeme do větší misky s lehkou půdou. Misku zapustíme do země. A pak zbývá jen jemně zalévat, stínit a chránit proti myším i ptákům. Semenačky by se měly ukázat po přezimování. Pak je přepichujeme a jednotlivě dopěstujeme v malých kontejnerech.

/RNDr. Jiří Žlebčík, VÚKOZ, Průhonice/

Hnojením proti plžům

Plži nám mohou často zkazit radost v zahradce. Především plži bez ulity získávají stále více převahu. Příčin jejich přemnožení je několik – mírné zimy, nedostatek přirozených nepřátel, špatná zálivka (lépe zalévat méně často ale vydatněji!) a neošetřované hromady kompostů.

Jen někteří zahrádkáři vědí, že dusíkaté vápno má dobrou účinnost proti plžům a jejich vajíčkům. Už dávka 0,3kg na 10 metrů čtverečních postačí na jejich likvidaci. Nejlepší je, když větší souvislé plochy pohnojíme najednou. Ideálním obdobím je konec zimy, dříve než keře a stromy začnou rašit.

Místa, na kterých se plži obzvláště rádi zdržují, musíme velmi pečlivě ošetřit. Pod křovinami, živými ploty a kolem kompostů je nutno aplikaci po několika týdnech opakovat. Dusíkaté vápno rozhodíme nejlépe brzy ráno nebo pozdě večer a za vlhkého počasí. Účinnost se zvýší, když dusíkaté vápno na neobdělávaných plochách mělce zapravíme hráběmi do půdy.

/Ing. Miroslav Kalina/

Z KRONIKY HORTIKLUBU

Všechno krásné, co vzniklo při příležitosti naší prezentace na jarní výstavě „Narcis 2005“, mělo pokračování po celý tento rok. Květiny, vazby, nádherné zahrady, přívětivost lidí, příjemná posezení se promítly i do našeho druhého letního výletu na Roudnicko, který byl zakončen příjemným posezením na zahradě u manželů Sedláčkových.

Obdiv ke kráse a užitku začal již na prohlídce zámku v Nelahozevsi a následně renesančního zámku v Roudnici. Nynější majitelé a potomci rodu Lobkoviců se o své rodové sídlo vzorně starají, dělí se s veřejností o odkaz svých předků předávají jej dále. Tento šlechtický rod ve svých sbírkách a kolekcích upřednostňuje velký zájem o umění a krásu vůbec, která je jednou z mála trvalých životních hodnot.

Ještě plni hlubokých dojmů jsme jeli zhlédnout zahradu př. Rubešové v Loděnicích a blízké zahrady manželů Hnízdilových, Vyskočilových a Ševčíkových v okolí Mšece. Budování takovýchto zahrad si vyžádalo obrovské pracovní úsilí, trpělivost a především silný vztah k přírodě. Výsledkem je harmonie zahradních partií, počínaje vstupními domovními terasami s přechodem do okrasné části zahrady s mnoha vzrostlými soliterami. Užitková část zahrady tvoří estetický celek, takže dynamičnost se projevuje ve všech partiích. Je známo, že na zakládání těchto zahrad se v nemalé míře podílela svými návrhy, zkušenostmi a výběrem rostlin právě př. Eva Sedláčková.

Ta byla zakladatelkou sekce „Zahradní architektura“ v našem klubu, která později za vedení př. Šuldy a př. Apfelbeckové změnila svůj název na „Krásná zahrada“. Náš výlet za „krásou“ byl zakončen posezením a milým pohoštěním u manželů Sedláčkových a oči nestačily obdivovat různé partie okrasné zahrady, příjemná zákoutí s jezírky a stepní vyvýšeninu s množstvím různých trav, jakožto plný stůl lahůdek a dobrot, včetně domácí pálenice a dobrého moravského vína. V tomto směru pohoštění naší hostitelky nemá chybu, protože pro každé z nich připraví svoji jedinečnou specialitu, na kterou se dlouho vzpomíná. A ještě jedno překvapení, př. Eva spolu se svým manželem píše knihu „Orchideje v bytě“, která bude mít svůj křest na jaře příštího roku, právě na přednášce Krásná zahrada.

V rámci podzimních přednášek Krásná zahrada měl neobyčejnou přednášku o nových poznacích japonských zahrad př. Kastner z Lenešic, jehož „Bambus Centrum“ jsme již dříve také shlédli.

Zahradní architektura se rozvíjela vždy ruku v ruce s četnými objevitelskými cestami panovníckých rodů, kde za podpory různých mecenášů nejen v oboru vědy a umění, ale také botaniky se k nám dostaly vzácné cizokrajné rostliny. Od 19.století stoupá zájem o východní kulturu, zejména asijskou a japonskou. Do podvědomí lidí se promítá až ve 2.pol. 20.stol., zakládají se sekce jako „Pěstování bonsajů“, která mimo jiné vznikla i v našem klubu, ale bohužel zanikla. Dnes existuje Bonsaj Klub a mnoho pěstitelů u nás /p. Pišl – Libčany, p. Trčka – Želivec, p. Sosnovec – Nedrahovice/, ale také v Evropě /p. Notter – Zurich/.

Euro-asijská zahrada p. Kastnera dává zamyšlení a podnět proniknout k samé podstatě krásy, která je nedílnou součástí každodenního života. Proto také přednáška p. ing. O. Fouse na našem podzimním setkání o trvalkách na zahradách naplnila všechna očekávání.

Blíží se Vánoce a s nimi i naše dvě setkání s novou lektorkou aranžování Míšou Kolářovou, která nám ukázala vazby s náměty dušičkovými a vánočními.

Téměř čtvrt století trvají naše kursy aranžování. Vystřídalo se mnoho lektorek i různé trendy ve vazbách, především za suchých květin. M. Kolářová je mladá, velice zručná aranžérka a své nápady a myšlenky dokáže okamžitě realizovat. Pod jejím vedením jsme poznaly různé dekorace ze suchých květin, dárková balení, příležitostně uvázané kytice ze živých květin, šperky z přírodních materiálů a samozřejmě vánoční a velikonoční dekorace. Dnes má vlastní provozovnu na Praze 3, zdobí interiéry hotelů a zajišťuje různé firemní akce, pořádá příležitostné výstavy a pod. Její doménou jsou však svatební kytice a všechny ostatní rozmanitosti, které se svatbou souvisejí. O jejích výstavách se zmíníme příště, neboť i náš klub se opět zúčastní výstavy „Narcis 2006“ v Lysé n. Labem, a máme se tedy na co těšit.

/Helena Pavlíková/

KLUBOVÝ ŽIVOT

Zápis z jarního setkání Hortiklubu dne 15.3.2008

1. Úvod a přivítání všech členů Hortiklubu a hostů (P.Šulda)
2. Informace o letošní účasti na výstavě „Narcis“ v Lysé n.L. 24.-27.4.2008
3. Územní sdružení vyslovalo pochvalu činnosti klubu (P.Šulda).
4. Zpráva o výrobě informačních panelů a banerů , které budou propagovat činnost Hortiklubu na různých výstavách a jeden infopanel bude trvale umístěn v Botanické zahradě hl.m. Prahy v Troji (J.Knížková).
5. Proběhla volba do revizní komise. Zvolena př. Lafková, která nahradí př.Německou.
6. Zprávy ze sekcí Krásná zahrada a Aranžování , revizní komise, redakce Zpravodaje a hospodářky o činnosti a výsledcích za uplynulé období.
7. Informace o jarních zájezdech – 17.5. a 14.6.08 (J.Řeháková).
8. Přednáška ing. arch. Dědečkové : Parky a řešení veřejné zeleně ve Švýcarsku.
9. Př. Iva Apfelbecková se s námi podělila slovem i obrázky o dojmy z pobytu v U.S.A.
10. Závěrem výbor Hortiklubu jmenoval jednotlivé dohlížejí na výstavu do Lysé n.L.

Vedení Hortiklubu popřálo všem zúčastněným vše dobré do nadcházející sezóny v jejich zahradách a těší se na setkávání zase v novém podzimním běhu akcí jednotlivých sekcí!

/Zapsala Jitka Knížková/

SEKCE KRÁSNÁ ZAHRADA

Setkání v sekci Krásná zahrada v roce 2007 - 2008

Plánované přednášky se uskutečnily v domluvených termínech, a tak měli všichni naši členové bohatý výběr z témat praktických i cestopisných, kde nás pochopitelně zajímala cizokrajná flóra a její případné uplatnění v našich podmínkách eventuálně seznámení se s přístupem k rostlinám a ke krajině v té které zemi.

Velikým přínosem našich setkání je jistě důraz na roli člověka v utváření krajiny a životního prostředí, ať už jsou to naše konkrétní zahrady, nebo začlenění zeleně do sídel a moderních urbanistických celků, či zamyšlení nad rozsáhlejšími rekultivačními zásahy do charakteru krajiny v důsledku stavební činnosti člověka anebo po případných kalamitách, zejména povodňových a větrných.

Přivítali jsme mezi sebou zkušené praktiky a přední odborníky a mohli se těšit nejenom z jejich zasvěcených informací, ale i z bohatého obrazového materiálu nesčetných fotografií, které názorně ilustrovaly danou problematiku.

Naši konkrétní zkušenost podpořily poznávací vycházky do terénu i návštěvy v zahradách u našich přátel a členů Hortiklubu.

Závěrem za nás za všechny děkuji našim obětavým přednášejícím tak, jak jsme se s nimi setkávali: inženýrům Ezechelovi, Fousovi, Kalinovi, Muchkovi, panu Krupičkovi a ing. Hanzelkovi a Dr. Větvičkovi, panu Ullmannovi a Dr. Kolbekovi a ing. arch. Dědečkové, prof. Tichému a ing. Apfelbeckové.

/Vladislava Neterdová/

Společenská rubrika

Ještě jedna milá událost byla součástí sobotního programu únorového setkání. Popřáli jsme k významnému životnímu jubileu odborníkovi z nejpovolnějších, neúnavnému badateli, obnoviteli a zvelebiteli mnoha cenných lokalit a botanických fondů, včetně Botanické zahrady Na Slupi v Praze, a famóznímu popularizátorovi oboru dendrologie, okrasného zahradnictví a ochrany krajiny příteli **Dr. Větvičkovi**. Široká veřejnost ho vnímá i jako zasvěceného znalce překvapivých souvislostí kulturně místopisných a vlastivědných, v nichž se vyvíjí naše krajina a příroda. Přejeme mu hodně zdraví a úspěchů v jeho novém působišti na zámku Štířín a budeme se těšit na jeho nezapomenutelné přednášky v našem klubu.

/Vladislava Neterdová/

SEKCE ARANŽOVÁNÍ

Zima je za námi alespoň podle kalendáře a dva jarní semináře aranžování také. Prožily jsme dvě báječná odpoledne s Míšou Lorkovou, první 19. února a druhé 11. března. Obojí bylo zaměřené na jarní výzdobu interiéru. Ukázala nám, jak netradičně dozdobit nádoby na aranžování, zajímavý byl květináč, polepený kousky kůry nebo stejný materiál na kusu lepenky z obyčejné krabice. I suchá tráva nalepená na skleněném válci byla moc zajímavá.

Na velikonočním aranžování 11. března nám zase předvedla, jak připravit základ pro kraslice či jiný jarní "folklor". Nechyběla barevná peříčka, preparované listy nebo nazeleno obarvený kavyl. Vyměřený čas utekl jako vždy moc rychle, ale Míša slíbila, že přijde zase na podzim s novými nápady a dobrou náladou, kterou dokáže neuvěřitelně rychle přenést na všechny kolem sebe.

Slíbené termíny aranžování se budou konat v úterý 21. října a 18. listopadu 2008 v zasedací místnosti ČZS v Rokycanově 15, Praha 3 v 16.30h.

/Jiřina Heřmánková/

ZÁJEZDOVÁ SEKCE

Zájezd „Sedláčkovi“ 17. 5. 2008

Zámek Manětín

Několik zahrad realizovaných podle návrhu p. Sedláčkové. Návštěva jedinečné zahrady manželů Sedláčkových. S pohoštěním Cena 350 Kč. Odjezd od hotelu Opera na Těšnově v **6:45 hod.**

Zájezd „Liberecko“ 14.6.2008

Zámek Hrubý Rohozec v Českém ráji (obr.)

Dolánky u Jizery – Dlažkův statek – nejkrásnější patrová roubenka z r. 1716

Botanická zahrada Liberec

Návštěva přítelkyně B. Německé na chalupě v Křižanech s pohoštěním. Cena: 350 Kč. Odjezd od hotelu Opera na Těšnově v **6:45 hod.**

Změna programů obou zájezdů vyhrazena, svačina s sebou, oběd není v programu. **Na opozdilce se nečeká!**

/Jaroslava Řeháková, mob.: 603 268 023, tel.: 226 210 194/

Pozvánka

Výstava **NARCIS 2008** v Lysé n. Labem se koná ve dnech **25. - 27.4.2008**.
Naši členové se jí aktivně účastní jako vystavovatelé i organizátoři.

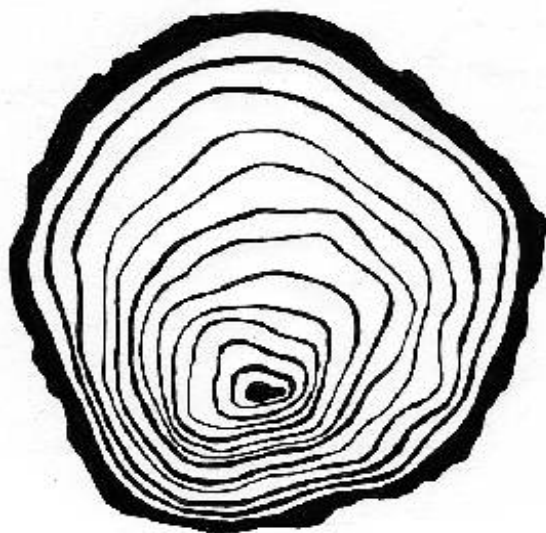
Komentovaná **vycházka** do historického parku v **PRŮHONICÍCH** s p. Burdou dne **13.5.2008** ve 13.00 hodin. Sraz zájemců u vchodu do parku. Přijďte včas, nejlepší spojení z Prahy metrem C stanice Opatov, odtud autobus 325 ve 12.25.

ROZKVETLÝ ŠTIŘÍN s Dr.V.Větvičkou - celodenní akce pro veřejnost dne **18.5.2008**.

ŠTIŘÍN den Hanuše Rienghoffera podzimní akce - provází Dr.V. Větvička dne **5.10.2008**.

/Vladislava Neterdová/

Čárový kód v praxi a čárový kód přírody



System čárového kódu EAN slouží především pro identifikaci výrobků. Tvoří jej soustava různě silných čar a mezer, kdy první tři číslice /tzv. prefix/ udávají zemi výrobce, další číslice pak výrobní podnik a vlastní výrobek. Poslední číslice ve vestavěné řadě tvoří kontrolní číslo.

Platí, že pro každý výrobek určité skupiny odlišující se od sebe například barvou, velikostí, tvarem, váhou atd., musí být jiné číslo. Tato vypovídající schopnost čárového kódu nachází praktické uplatnění například v obchodě při inventarizaci, vyhodnocování skladových zásob, cenách, atd.

Dr. Václav Větvička při své přednášce pro Hortiklub řekl, že letokruhy na pařezu jsou v podstatě nejstarší čárové kódy, které tvořila sama příroda. Tak jako čárové kódy blíže a detailně určují výrobek, pak letokruhy strom detailně identifikují. Z letokruhů odborníci stanovují podmínky, za kterých strom vyrostl, jaké měl škůdce či nemoci, zjišťujeme z nich, jak je starý,.

Je to vlastně retrospektivní informace o životě stromu, neboť letokruh určuje jeho stáří a fyziologickou historii, čárový kód pak identifikuje běžný výrobek zemi původu, výrobce, kvalitu atd. Značka výrobku je dána jednou provždy a nemění se. Paměť stromů roste s nimi v jejich letokruzích a po celou dobu jejich života. Letokruhy jsou tu odedávna, ale na čárový kód jsme přišli nedávno. Z obojího se lze poučit, z obojího lze vyčíst vše, nebo téměř vše, avšak příroda nás jako vždy opět předběhla.

/odb. text Ing. Ladislav Holoubek, za spolupráce doplnila Soňa Neumannová/

Za věcnou správnost příspěvku ručí autor.

Redakční rada si vyhrazuje právo přednostně přijímat příspěvky v elektronické podobě, nebo psané na stroji, v krajním případě čitelné a přehledné rukopisy s dostatečným řádkováním. Podle potřeby má právo je krátit a stylisticky upravovat. Kontakty: Ing. Pavel Šulda – předseda, M: 731 127 014, Jitka Knížková – jednatelka, M: 723 205 483, j.knizkova@centrum.cz, Vladislava Neterdová – redaktorka, vladislava.neterdova@seznam.cz

Uzávěrka Zpravodaje č. 112 je 15. 9. 2008