



44/1980

ČOZS

NÁŠ MEČÍKÁŘ

**VYDÁVÁ
ZÁJMOVÝ ODBOR
MEČÍKÁŘŮ
V NOVÉM JIČÍNĚ**

N Á Š M E Č Í K Á Ř

Prosinec 1980

Ročník XII.

Číslo 44

- OBSAH: 1) Prodej přebytků a zemědělská daň
2) Gladiol Test - 80
3) Desinfekce půdy
4) Pořadí nejpopulárnějších kosatců
5) Doplněk k seznamu registrovaných odrůd v NAGC pro rok 1980
6) U nás ve Vitiněvsi
7) Chemické přípravky pro ochranu rostlin
8) Různé

Pro vlastní potřebu svých členů vydává základní specializovaná organizace pěstitelů mečíků a kosatců ČZS se sídlem v Novém Jičíně. Vydáno v souladu se směrnicemi ÚV ČZS v Praze pro vydávání tiskovin Českým zahrádkářským svazem a jeho organizačními složkami ze dne 26.2.1972.

**Č i n n o s t Z S O pěstitelů mečíků a kosatců řídí výbor
v tomto složení :**

-
- Předseda** - Pítr Jan, 74272 Mořkov 337
Místopředs. - Slíva Miroslav, 73921 Paskov, Kirilova 315
Jednatel - Novák Miroslav, 77500 Olomouc, Vojanova 18
Pokladník - Mužík Viktor, 74101 Nový Jičín, Vrchlického 4
**Členové
výboru**
- RNDr. Rýznar Leonard, 76824 Hulím. Gottwaldova 827
 - RNDr. Repčík Peter, 90001 Modra, Podhorská 18
 - Krumpoch Vladimír, 75631 Liptál 314
 - Heroudek Josef, 76502 Otrokovice, Trávníky 1180
 - Mimránek Petr, 76301 Mysločovice 169
 - Benda Miroslav, 74214 Studénka, Bezručova 674
 - Kubíček Petr, 74101 Nový Jičín, Dvořákova 22
 - ing. Poláček Dalibor, 67401 Třebíč, Lipová 378
 - Zatloukalová Ludmila, 75501 Vsetín, Krátká 382
 - Helenárová Helena, 04000 Košice, Zimná 3
 - Hrabovský Jaroslav, 74101 Nový Jičín, Jubilejní 2
 - Dvořák Jiří, 37007 České Budějovice-Rožnov, Foerstra 8
 - ing. Prachař Milan, 73553 Dolní Lutyně 715

Revizní komise :

- Předseda** - Bajar Václav, 75701 Valašské Meziříčí, Smetanova 21
Členové
- Gebauerová Irena, 75501 Vsetín, Luh 1785
 - Dluhoš Ladislav, 70800 Ostrava-Poruba, Jana Ziky 1950

Zpravodaj NÁŠ MEČÍKÁŘ řídí redakční rada ve složení:

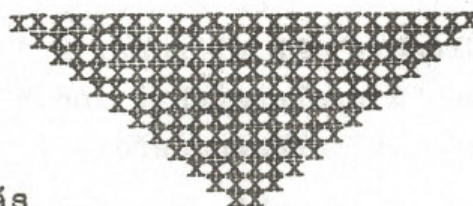
- Předseda** - Heroudek Josef, 76502 Otrokovice, Trávníky 1180
- RNDr. Rýznar Leonard, 76824 Hulín, Gottšaldova 827
 - ing. Mičulka Břetislav, 68706 Velehrad 225

Základní spec. organizace pěstitelů mečíků a kosatců je organizací Českého ovocnářského a zahrádkářského svazu se sídlem v Novém Jičíně. Tato organizace sdružuje milovníky a pěstitele mečíků a kosatců, kterým zajišťuje odborný růst prostřednictvím zájmového zpravodaje NÁŠ MEČÍKÁŘ, který vychází 4 x do roka. Zpravodaj seznamuje členy s novými zkušenostmi, novinkami mečíků a kosatců, jak domácích, tak i zahraničních pěstitelů a šlechtitelů.

Členem této organizace se může stát každý zájemce, který zašle přihlášku za člena ČOZS. Hostující členy organizace nepřijímá. Účelový příspěvek činí 20,-Kčs ročně + 12,-Kčs čl. příspěvek, 2,-Kčs členský průkaz a 10,-Kčs zápisné. Přihlášky přijímá jednatel organizace.

PRODEJ PŘEBYTKŮ

A ZEMĚDĚLSKÁ DAŇ



Na základě usnesení z členské schůze vás chceme stručně seznámit, jakými předpisy se řídí prodej přebytků z vlastní zahrádky a zemědělská daň.

P ř i p r o d e j i jde především o sklizené plody ovocných stromů a keřů, jahodníků, sazenice květin, zeleniny, jehličin, okrasných keřů a školkařské výpěstky. Výpěstky musí být vypěstovány vlastní prací občana a jeho rodiny na zahradě nebo zemědělské půdě, kterou má v užívání. Občan nesmí prodávat zemědělské výpěstky zakoupené od jiného občana, ať s přírůžkou nebo za tutéž cenu. Takový prodej je stihán. Jinak pro prodej platí ustanovení § 6 odst. 1 vyhl.č.13/68 Sb. Z tohoto ustanovení vyplývá, že občané mohou v zásadě prodávat veškeré zemědělské produkty z rostlinné výroby bez jakéhokoliv omezení. K takovému prodeji není potřeba žádného povolení. Občan může prodávat zemědělské produkty z vlastní produkce buď doma (na zahradě) nebo na jiném místě v obci, nebo při komunikaci MNV. Někde však MNV vymezil prostory na určitém místě, a může prodej vázat tržním řádem. Ve vyhlášce č.13/68 Sb. jsou však omezeny určité produkty, které možno dodávat do oběhu pouze po uznání Ústředním kontrolním a zkušebním ústavem zemědělským. Jde zejména o všechny školkařské výpěstky a o sadbu jahodníku. Uznávací řízení probíhá pouze u socialistických organizací. Z tohoto důvodu platí naprostý zákaz pro prodej občanů. Naproti tomu všechny ostatní výpěstky (sazenice okrasných rostlin, alpinek, okrasných keřů apod.) je možno prodávat bez pmezení.

Pokud jde o ceny výpěstků, jsou všechny ceny při tomto prodeji volné a občané nejsou vázáni žádným cenovým předpisem. Zboží však musí mít předepsanou jakost a váhu. Občané jsou p o v i n n i při prodeji zemědělských výrobků dodržet veškerá ustanovení o zemědělské dani. Občané, kteří nepřihlásí prodej ke zdanění, vystavují se nebezpečí trestního stíhání .

Z e m ě d ě l s k á d a ň :

Dani z pozemků podléhají veškeré pozemky vedené v evidenci nemo-

M i m r á n e k Petr, Mysločovice

GLADIOL TEST - 80

" I R E N K A " znač. 1/76 čís.kod: 401 šl.Poláček L
Pochází ze šlechtění /Cindy Blizzard x Blue Frills/. Klasy při
testu nakvetly 6-8 květů s celkovým množstvím 18-23 puků, cel-
ková výška rostliny 130-140 cm. Květy jsou při rozkvétání kré-
mové, po rozevření bílé s karmínovou kresbou v hrdle, zkadeře-
né a voskové. Zdravotní stav bez připomínek. Splňuje požadavky
kladené na moderní gladioly.

Bodový zisk 83, 95b.

" Č E S K Ý R Á J " znač.41/70 čís.kod:412 šl.Jindříšek L
Rodiče /Golden Waves x Genoveva/ Celkem 19-23 puků, rozkvétá
6-8 květů za 100-110 dní. Světle žlutý květ v mezích kódu
412-414, klasického tvaru a velmi mírně zvlněný, mohutný .
Zdravotní stav shledán bez závad na všech stanovištích. Testova-
telé se shodují v názoru, že ČESKÝ RÁJ odpovídá dobré sortě
pro komerční pěstitelské podmínky. /Vynikající zdravotní stav a
množivost/. Chybí mu ale vlastnosti, které očekáváme od nových
moderních gladiol. Bod zisk na nejnižší hranici - 75 b.

" K A M O " znač. P-2-74 čís.kod: 256 šl.Mimránek L
Tmavá cihlově červená mini /pixiola/ s tmavším hrdlem, 16-18 pu-
ků, z toho 5 - 7 nakvétá. Zajímavé je kolísání velikosti prvního
rozkvetlého květu: 7 až 11 cm. Výška rostliny 80 až 160 cm. Te-
dy značné výkyvy. Množivost malá a zdravotní stav na některých
stanovištích nebyl nejlepší. Z testu vyplývá, že sorta se nehodí
ke komerčnímu pěstění, květ je však pěkný, klas jednořadový
polovosk, jemně zkadeř. Bod zisk, 78, 5b.

V l e t o š n í m r o c e test neproběhl bez problémů ,
špatné počasí se projevilo na kvalitě vrácených hlíz a také
kvalita květů za stálého deště nebyla nejlepší . O to větší dík
obětavým testovatelům ing. Černému, Slívovi, Zorníčkoví, Keckovi
a Poláčkovi, kteří testované rostliny velmi pečlivě posoudili .
Testovaný materiál je již vrácen původním majitelům a kdo by
chtěl tyto novinky na své zahrádce pěstovat, může si je objed-
nat .

Semenáče pro test v nadcházející sezoně můžete již nyní přihlašovat! Čs.šlechtitele, kteří uvedli v 81. roce novinky vlastního šlechtění pod jmény, žádá šl. komise o seznamy s přesnými údaji o těchto novinkách, kód NAGC., rannost, rodičovství atd. pro skompletování seznamu novinek 81, který vydáme v dalším čísle N.M.

X.X.X.X.X.X.X.X.X.X.X.  .X.X.X.X.X.X.X.X.X.X.X.X.X.X.X

P.Mimránek:

DESINFEKCE PŮDY

Velmi špatné povětrnostní podmínky minulého roku dokonale pro-
věřily pracovníky v zemědělství, zelinářství a květinářství,
ale i nás - malopěstitele. Protože sám jsem neměl porost v nej-
lepší zdravotním stavu a z dopisů přátel se dovídám, že někteří
nad špatným stavem porostu a nemocnými hlízy stojí v rozpacích,
zdali své záliby nechat či nikoliv. Viděl jsem však i porosty
zdravé, bez známek ohrožení houbovými chorobami, jež byly vysta-
veny stejnému nečas.

K d e tedy hledat chybu? Nehledejme nic nového, protože se mu-
síme zákonitě vrátit k tomu, co ve svých člancích píší přátelé
Čermák a Rýznar, tedy sázet do zdravé půdy zdravé hlízy a během
vegetace bránit zavlečení infekce. Věta jednoduchá a vyčerpávající.
Uděláme-li chybu jen v jednom ze třech aspektů, pak riskuje-
me. Nemocný porost, který je infikován nevhodnou půdou nebo
v blízkosti plesnivějícím záhonem rajčat či okurků již nezachráníme
žádným sebevychválenějším chemickým prostředkem, spíše
uspíšíme jeho konec.

Jelikož mé vědomosti coby průměrného zahrádkáře jsou poměrně
skromné, obrátil jsem se pro odbornou radu na přítele ing. La-
dislava Mušku, zástupce obch.podniku CHEMIKA v Bratislavě.
Z jeho informací a pak článku ing.Lietavu "Desinfekcia pôdy"
z příručky "Poradce zahrádkára" 5/1978 jsem sestavil následu-
jící článek.

Popisuje se zde aplikace několika chemických prostředků, jež jsou v ČSSR povoleny. Původně jsem s uvedením popisů chem. desinfekce váhal, protože uvedené chem. prostředky jsou velmi obtížně dostupné, mělo by se dát přednost vypracování metody pro nechemickou, tepelnou sterilizaci půdy. Nemůžeme s jistotou tvrdit, jaké následky na naše zdraví mohou mít tyto látky. Vezměme si např. Fundazol, jeden u nás z nejpoužívanějších fungicidů, jež obsahuje účinnou látku BENOMYL, údajně neškodnou. Podle nejnovějších výzkumu snižuje u mužů silně potenci, ženy jež přijdou v době těhotenství do styku s tímto přípravkem mohou rodit defektní děti. /Má se vyrábět tekutý, aby byla snížena možnost nadýchání/.

Příčiny únavy půdy:

Je mnoho teorií vysvětlujících příčinu půdní únavy. Některí tvrdí, že tento jev způsobují toxické výměšky kořenů. V současnosti se však přesvědčujeme, že tuto t.zv. depresi půdy zapříčiňují účinky půdních hub, háďátek a hmyzu. Po opakované kultuře rostlin se množství určitých druhů háďátek a hub v půdě znásobují. Například háďátka poškozují rostliny odebíráním důležitých substancí z rostlinné šťávy. Většina bakterií a půdních hub není schopna napadnout zdravé kořeny, ale jen co je poškodí háďátka, drátovci, nebo se jinak mechanicky poškodí, půdní houby začnou působit jako sekundární parazit. Tyto příčiny půdní deprese se dají odstranit vhodným fumigantem a to Di-trapexem, Basamidem, případně Nematinem. Vhodný je i Prassicol, půdní fungicid, zabraňuje padání klíčících rostlin a je účinný proti širokému spektru půdních hub.

Přednosti půdní desinfekce:

Na pozemku ošetřeném Di-trapexem, Basamidem nebo přípravkem D-D Shell, dosáhneme vyšší a kvělitnější úrodu. Pro dobrý herbicidní účinek si ušetříme hodně práce s odplevelováním. Pokud je půda ošetřovaná v pravidelných intervalech 2 - 3 let, příznaky půdní únavy se více neprojeví. Pokusy v zahraničí i u nás s irisí, gladioly, růžemi potvrdily výborný růst, zdravotní stav a kvalitu výpěstků na pozemcích těmito přípravky ošetřovanými.

Desinfekce sterilizací, propařením :

Propaření je nejúčinnější způsob, jak půdu ozdravit. Velká výhoda spočívá v tom, že nepřijdeme do styku s žádnými chemickými pří -

pravky, jež by ev. mohly ohrozit naše zdraví, problémem je však poměrně velká pracnost. Propařování se v praxi provádí za pomoci velmi nákladných a složitých zařízení, vyvíječů páry. Pára se za velkého tlaku a teploty až 150°C vhání injektáží pod povrch půdy, nebo se půda propařuje ve speciálních tlakových nádobách. Zničí se tak veškerá semena plevelů i zrovna neklíčící, zárodky hub a většina škodlivých mikroorganismů, o larválních stadiích živočichů nemluvě. Předpokládá se také, že jsou zničeny i virozy, hostující na rostlinných zbytcích.

Dokonalé propaření celého pozemku je technicky pro malopěstitele úplně nemožné, proto spařujeme jen část substrátu. Vystačíme s kotlem "pařákem" jinak používaným při zabijačkách. Do kotle nalijeme 3 až 5 litrů vody, postavíme kovový stojánek, na kterém klademe plechové rošty s proložkami. Ornici, lépe však předem připravený substrát / 1 díl rašeliny, 1 díl písku, 2 díly hlíny ze záhonu / klademe na rošty ve vrstvě asi 5 cm, proložky volíme tak veliké, aby mezi rošty byla mezera nejméně 2 cm, pro proudění páry. Zaklopíme poklopem tak, aby vevnitř vznikl mírný přetlak, podobně jako v přetlakovém hrní, pára však musí bez nebezpečí unikat! Propařujeme asi tři čtvrtě až jednu hodinu. Vychladlým substrátem buď vyplníme pařeniště pro výsev semen nebo brutu, můžeme též použít k výsadbě dospělých hlíz. Substrát klademe ve vrstvě 5 cm pod a 5 cm nad hlízy v předem vykopaných rýhách. V jiném případě můžeme ornicí naplnit květináče, v kotli propařit a po vychladnutí je osadit brutem nebo malými hlízami. Sterilizované a pak osázené květináče umístíme v pařeništi, nebo přímo na záhonku. Rostliny takto zasazené vůbec nejzdravěji rostou, nezapomeňme je však zalévat komplexním minerálním hnojivem!

Di-trapex

je půdní tekutý fumigant. Aplikuje se nezředěný a působí difúzně jako plyn. V půdě nezanechává rezidua. Podle výrobce ničí: háďátka volně žijící v půdě, *Paratylenchus* sp. atd., v půdě se vyskytující larvy listových, stonkových a hlízových háďátek *Aphelenchoides* sp, *Ditylenchus* sp, a cystové formy nematod. Všechny larvy žijící v půdě; půdní houby: *Pythium*, *Rhizoctonia*, *Phytophthora*, *Fusarium* sp, *Sclerotium* spp. *Verticillium* spp. Jednoleté, vytrvalé

plevely a trávy.

Dávkování: Používá se dávka 300-750 l/ha. Hádátka tvořící cisty a houby Fusarium a Sclerotium vyžadují tu nejvyšší dávku. Pro přípravu půdy pro hrníčkovou výsadbu použijeme dávku 300 cm³ na 1 m³ půdy. Přípravek aplikujeme ručně do brázdy nebo za rýčem. Pro usnadnění práce se přípravek dodává v nádobách se spec. uzávěrem a ponornou vypustní trubicí, v balení po 5 l, což stačí na ošetření 200 m² pozemku. Po zarytí přípravku záhon zaválcujeme a navlhčíme asi do hloubky 5 cm. Pokud je teplota půdy 15°C, necháme přípravek účinkovat 10 dnů, při nižší teplotě pod 10°C až 14 dnů, pak již můžeme mělce kypřit pro urychlení vyprchání plynu. Všechny přípravek by se měl z půdy teplé 12-18°C uvolnit za tři týdny, při chladném počasí to však může trvat i 8 týdnů. Krátce před aplikací Di-trapexu nesmíme hnojit dusíkatým vápnem ani čerstvým hnojem a nekombinujeme současně s žádným jiným chem. přípravkem. Při práci s přípravkem se nesmíme nadýchat výparů, používáme gumovou obuv i gumové rukavice.

BASAMID -

granulovaný, účinná látka Dazomed. Krátce popsáno již v předcházejícím čísle. Rozsah účinnosti je v podstatě stejný jako u Di-trapexu, jeho desinfekční účinek se vyrovná účinkům horké páry. Při ničení hádátek stačí hloubka zapracování asi 20 cm. K ničení hlouběji kořenících plevelů, hub z rodu Fusarium a Verticillium, proti drátovcům se vyžaduje zapracování granulí do hloubky až 30 cm. Dávkujeme v množství 30 gr/ m² pro lehčí půdy, pro těžké jílovité půdy až 50 gr/m², platí pro hloubku zapravení 20 cm. Pro hloubku zapravení 30 cm zvýšíme dávku až o 20 %. Aby plyn mohl rovnoměrně pronikat do hloubky, musí být půda důkladně nakypřena. Ve volné půdě se nesmí přípravek dostat do bližší vzdálenosti než 50 cm ke kořenům stromů a keřů, nehnojíme dusíkatým vápnem ani hnojem.

Práce s BASAMIDEM: granule ručně rozhodíme po pozemku a ihned začneme zapracovávat. Pracujeme rýčem, rycími vidlemi, při větší ploše je vhodný rotavátor. Suché půdy se musí bezpodmínečně před desinfikováním navlhčit, vlaha podmiňuje zplynování přípravku. Granule rozhodíme jen na takovou plochu, abychom je stačili co nejdříve zapracovat, pak pro zvýšení účinku ihned zakryt plastickou folií.

Za týden, pokud bylo teplé počasí, folii sejmeme a pozemek prokypříme mělce, tak aby nedošlo k vyvržení neošetřené spodní vrstvy. Výsadbu nebo výsev můžeme uskutečnit po uplynutí ochranné lhůty, která je pro normální kyprou půdu při teplotě 10°C v hloubce 10 cm tři až pět týdnů, nad 20°C jeden a půl až dva týdny. Při nižší teplotě jak 8 - 6 °C se Basamid nemá používat. Při práci je nutné se vyhnout inhalaci výparů a pracovat s gumovými rukavicemi a gumovou obuví. Nesmí přijít do styku s potravinami.

NEMATIN:

tekutý fumigant s 30% obsahem účinné látky Metanu. Bývá někdy k dostání ve specializovaných zahrádkářských prodejnách a to v balení po 1 litru, nebo čepovaný do donesenýchⁿ nádob. Působí proti houbám zapříčiňujícím únavu půdy, ničí plevel a zabráňuje klíčení jejich semen. Pozor! Ohrožuje zdraví při požití, nadýchání a při styku s pokožkou a sliznicí. Nematin není možné použít v uzavřených prostorách, kde jsou jiné rostliny, při aplikaci dbáme o 1 m odstup od kořenů stromů a dřevin.

Dávkování : Proti padání klíčících semen 75 cm³/m², na zabránění klíčivosti semen plevelů 100 cm³/m², proti kořenovým háďátkům až 200 cm³/m². Dávka potřebná na 1m² se rozředí ve 2 - 8 l vody. 1m² půdy /prokypřené/ se pokropí 2 - 8 l roztoku a hned se půda obrátí, zaryje. V případě, že půdu nezryjeme, desinfikuje se jen vrchní část, asi 5 cm. Roztok můžeme také nalévat do brázdy za rýčem. Účinnost se velmi zvýší, když ošetřený záhon zakryjeme plastickou folií, která udrží páry Nematinu déle v půdě. Nejvhodnější je jím desinfikovat koncem léta, nebo při teplém počasí na podzim. Využijeme tak teplotu půdy pro prudší uvolnění přípravku a účinnost je mnohem větší. V každém případě dodržíme mezi desinfekcí a výsevem ochranné období 3 - 5 týdnů, při nižší teplotě než 5°C Nematin nesmíme používat !

Řeřichová zkouška klíčivosti

Před tím, než začneme do půdy ošetřené Basamidem nebo Nematinem sázet, musíme vyzkoušet, zdali v ní nezůstaly nežádoucí rezidua. Použijeme k tomu dvě zavařovací sklenice. Do jedné dáme na dno vzorek z ošetřené půdy a do druhé vzorek neošetřené půdy a do každé zavěsíme chomáček vaty navlhčený a obalený semínky řeřichy.

Hermeticky uzavřeme a umístíme na světlé a teplé místo, asi 20°C. Řeřicha klíčí asi za jeden až dva dny a my pozorujeme, zdali jsou rozdíly v klíčení u obou sklenic. Nepatrné zbytky plynu v půdě prodlužují, nebo zabrání klíčení řeřichy a v tom případě půdu povrchově prokypříme a po týdnu děláme nový pokus s klíčivostí řeřichy. Můžeme použít i semínko salátu. Pokud je klíčení v obou dobře uzavřených sklenicích stejné, můžeme na ošetřený pozemek bez obav sadit.

BRASSICOL

je půdní fungicid na desinfekci půdy proti padání klíčících rostlin, je účinný proti půdním houbám *Sclerotinia* sp. *Pythium* *Rhizoctonia* sp, *Thielaviopsis basicola*, *Streptomyces scabies* a jiné. Obsahuje 20 % účinné látky Quintozenu. Pozor ! ohrožuje zdraví při požití, nadýchání, při styku s pokožkou a sliznicemi, pro včely jedovatý .

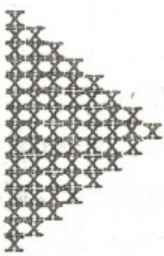
Brassicol popraš si připravíme z Brassicolu 75/WP /HOECHST NSR/. Smícháme 10 dkg Brassicolu 75 WP s 30 dkg práškového mastku, k dostání v drogerii. Při pěstování cibulových a hlíznatých květin se používá Brassicol popraš proti houbám *Sclerotinia* a *Botritis* sp. K desinfekci se používá dávka 0,5 kg přípravku na 1 m³ hmoty . Při plošném ošetřování používáme dávku 50 g na 1 m². Dávku dobře promícháme s 3 - 4 násobným množstvím suchého písku, rozhodíme po záhonu, proryjeme a zkypríme. Sadit je možno ihned po ošetření. Při sázení kosatců, hryzony poprašíme před zasazením. Brassicol se nesmí používat na záhony, na kterých chceme v další sezoně pěstovat okurky a lilkovité rostliny, které jsou na Brassicol velmi citlivé .

Komplexní návod,

neboli souhrnné použití uvedených přípravků dle ing. Mušky :
V pětiletém cyklu jsem na podzim desinfikoval záhon po třikrát Nematinem, jednou Formalinem, /podobná aplikace jako Nematin, ředíme 1 litr přípravku 40 lt vody k desinfekci 4m² půdy/, vloni Basamidem, tento nebyl zatím pro tento rok dovezen , a letos zase Nematinem . Na jaře těsně před sázením používám Brassicol popraš v množství 40-60g na 1m². V době vegetace používám ve

formě závlivky Ronilan 0,1 % v množství 3-5 l na 1m², /proti Botritis, Fuzarium a Sclerotinium/, Orthocid 50 v množství 0,3% 3-5 lt na 1m², /proti Botritis, Septorioze a bakteriozám/, nebo Benlate 0,1 % 3-5 lt na 1m² /proti již vyjmenovaným/. Na tomto záhoně pěstují mečíky již pátý rok a tyto se těší mimořádnému zdravotnímu stavu .

Mezi zahrádkáři často slyšíme otázku : " Nedáváme do půdy příliš mnoho chemie ?" Samozřejmě, že tato otázka je na místě. Celosvětový vývoj v ochraně rostlin směřuje k minimalizaci používání chemických preparátů, k vývoji nových typů, které jsou ekologicky téměř nezávadné. Dnes však se pěstitelé, hlavně ti, kteří pěstují druhy rostlin choulostivé na půdní hmyz a patogenní houby, bez ochrany neobejdou . Podobně se bez ochrany neobejdou pěstitelé vinohradů, broskví, kukuřice, lnu apod.



N e j d ů l e ž i t ě j š í m krokem při aplikaci prostředků na ochranu rostlin je jejich použití přesně podle návodu na etiketě. Jakékoliv svévolné, neodborné změny přinášejí riziko ve formě reziduí, rezistence, ohrožování zdraví, zamořování prostředí a ničení fauny i flory.

A na závěr článku ještě něco z novinek ve světě chemie.

VYDATE E.I. du Pont de Nemours & Co. Inc.

Jde o systémový insekticid a nematocid, obsahující účinnou látku oxamyl. Vyráběn ve dvou verzích, a to VYDATE LOG, granulovaný přípravek s obsahem 10 % účinné látky a VYDATE L, 24 % účinné látky určený k ošetření půdy i k postřiku na list .

Účinná látka je velmi rychle odbourávána v půdě i ve vodě, poločas rozkladu je 1-2 týdny. VYDATE má dokonalý systémický účinek, při aplikaci na list je translokován do kořenů, při půdní aplikaci je rozváděn do vrcholů rostlin.

Spektrum účinku :

Háďátka cystotvorná, Heterodera spp, Pratylenchus spp, Longidorus spp, a další. Hmyz /žravý, ssavý/, mšice, lalokonosci, roztočící, dřepčící, třásněnky, mandelinka, květilka řepná, klopušky a jiné.

Aplikace pro okrasné květiny :

VYDATE LOG se dávkuje proti hádátkům plošně v dávce 300-600g/m² s následným zapravením do půdy.

VYDATE L se používá k moření, 0,25 - 0,5% po dobu 16 min., ev. k zálivce. Proti hádátkům jako postřik o koncentraci 0,2 - 1% s opakováním po dvou týdnech.

oo

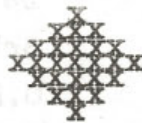
Marian D u j n i č :

POŘADÍ NEJPOPULÁRNĚJŠÍCH VYSOKÝCH KOSATCŮ

Převzaté z bulletinu Americké kosatcové společnosti č. 237, 27-8, 1980.

1978	1979	Sorta	Šlechtitel	Počet hlasů
1	1	STEPPING OUT	Schreiner	563
3	2	BRIDE'S HALO	H.Mohr	557
4	3	MYSTIQUE	J.Ghio	463
2	4	KILT-LILT	Gibson	420
15	5	MARY FRANCES	Gaulter	360
7	6	SHIPSHAPE	Babson	359
8	7	GOING MY WAY	Gibson	358
6	8	NEW MOON	Sexton	342
9	9	PINK TAFFETA	Rudolph	322
4	10	DEBBY RAIRDON	Kuntz	315
11	11	LEMON MIST	Rudolph	300
26	12	WHITE LIGHTNING	J.Gattty	286
10	13	DREAM LOWER	E.Tams	284
18	14	SON OF STAR	Plough	276
14	15	BABBLING BROOK	K.Koppel	267
17	16	BAYBERRY CANDLE	De Forest	250
21	17	GRAND WALZ	Schreiner	249
20	18	QUEEN OF HEARTS	O.Brown	249
12	19	CUP RACE	Buttrick	248
33	20	VANITY	B.HAGER	245

16	21	WINTER OLYMPICS	O.Brown	241
22	22	BUFFY	O.Brown	240
13	23	DUSKY DANCER	Luihn	235
19	24	FIVE STAR ADMIRAL	Marsh	230
25	25	PINK SLEIGH	Rudolph	230
27	26	LATIN LOVER	Shoop	228
23	27	CHERUB CHOIR	G.Corlew	214
31	28	GAY PARASOL	Schreiner	213
30	29	AUTUMN LEAVES	K.Keppel	202
35	30	GALA MADRID	Peterson	201
24	31	STUDY IN BLACK	Plough	199
	32	ENTOURAGE	J.Ghio	198
29	33	FEMININE CHARM	G.Kegerisová	190
78	34	JOYCE TERRY	Muhlestein	182
28	35	CAMELOT ROSE	Tompkins	182
37	36	NAVY STRUT	Schreiner	179
55	37	SKYLAB	N.Nexton	179
34	38	WINNERS CIRKLE	Plough	179
51	39	CARAMBA	K.Keppel	174
43	40	NIGHT OWL	Schreiner	172
57	41	CRANBERRY ICE	Schreiner	166
38	42	LIME FIZZ	Schreiner	164
50	43	AMETHYST FLAME	Schreiner	163
32	44	CHRISTMAS TIME	Schreiner	160
	45	RANCHO ROSE	Gibson	160
52	46	RIPPLING WATERS	Fay	159
39	47	BLUE LUSTER	O.Brown	158
64	48	GOLD TRIMMINGS	Schreiner	158
62	49	FULL TIDE	O.Brown	157
36	50	HILLS SAPPHIRE	Schreiner	156

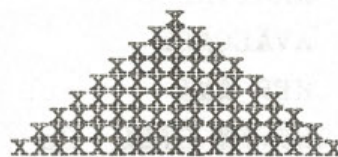


Miroslav S l í v a , Paskov

DOPLNĚK K SEZNAMU REGISTROVANÝCH ODRUD V NAGC PRO ROK 1980

470	ALLYSON	Bev	M	453	DRAMA	Mack	EM
484	ALOHA	Wa	LM	454	EARLY SUN	Bev	EM
365	ALTHEA	Cox	M	252	EROS	Mack	LM
464	AVOR	Wa/Mo	LM	201	EROTICA	Rob	M
453	AMY	Bev	EM	452	FANCIFUL	Butt	EM
433	ANDY ANDERSON	Dittus	LM	456	FIRELITE	Bev	EM
456	ANTARES	Rob	M	546	FIRST PRIZE	Fr	LM
426	ARROWHEAD	Nagel	LM	411	FLAIR	Bev	M
201	ARROWS	Rob	M	267	FLAMING ROSETTE	Euer	M
243	BABY PINK	Rob	M	356	FLAMING SUN	Jo	M
412	BARBARA LEE	Bev	M	534	FUTURA	Butt	M
452	BIG RED	Dittus	M	445	GAYTIME	Blanden	M
458	BLACK ACE	Coon	LM	327	GLISTENING SUNSET	Jo	LM
458	BLACK PICCTEE	Fr	M	414	GOLD FEVER	Morey	M
483	BLUE DANUBE	Rob	M	344	GORGEOUS RUFFLES	Jo	LM
236	BLUE FLAME	Doolittle	EM	324	HAPPY HARVEST	Nagel	LM
254	BUDDY BOY	Sprinkle	LM	412	HEART OF GOLD	Butt	M
311	BUTTER CREAM	Moran	LM	516	HOME RUN	Fr	LM
255	CANDY STICK	Wa/Mo	E	545	INCOMPARABLE	Mack	LM
453	CARNIVAL	Seher	LM	414	JESSIE M. CONNOR	Wilfret	M
444	CAVALCADE	Rob	M	442	KENTUCKY	Colsher	LM
374	CHER AMI	Rob	EM	472	LAVENDER FANCY	Markham	M
455	CHERRY HILL	Ba	M	373	LAVENDER GEM	Jo	L
294	CHICKASAW	Wincent	M	445	LEGACY	Rob	EM
412	CHURNGOLD	Bev	M	412	LEMON MERINGUE	Euer	E
275	CLASSY	Doolittle	EM	257	LITTLE SKIPPER	Zeller	
434	PARROT CORAL	Jorgens	LM	433	MAMA MIO	Jorgens	LM
454	CORNELL	Wa	M	479	MANDRAKE	Euer	EM
465	COUNTRY LILAC	Fr	M	467	MAYA	Euer	M
466	CRANBERRY TART	Jorgens	M	498	MILKY WAY	Rob	M
510	CREAM DELIGHT	Sprinkle	M	414	MOON MIST	Euer	EM
383	DESERT SAND	Rob	EM	254	MAMETTE	Butt	M
400	DIANA	Wa/Mo	M	464	NEWDAY	Bev	M
475	DISCO	Fr	LM	411	NICE	Bev	EM

354	NORSEMAN	Rob	VE	455	SAVAGE	Fic	LM
445	NOVA	Wa/Mo	M	426	SMOKEY SUNSET	Bev	M
327	ORANGE BLAZE	Jo	LM	400	SNOWBRITE	Butt	EM
301	PARADISE	Fr	M	400	SNOW FLOWER	Fr	M
265	PARTY GIRL	Bev	EM	301	SOFT TOUCH	Rob	EM
444	PARTY LOOK	Fr	M	453	STARTLER	Fic	LM
323	PEANUTS	Fic	M	447	SUMMER SILK	Fr	EM
445	PEGASUS	Wa/Mo	M	546	SUMMER SPECIAL	Mack	LM
342	PINK BALLET	Fic	LM	222	SUMMER SUNSET	Fic	M
444	PINK CLOUD	Bev	M	426	SUN BRIGHT	Jo	L
243	PINK ELF	Wagner	EM	414	SUN-UP	Wa/Mo	M
245	PINK FROSTING	Markham	EM	326	TELISHA	Jo	LM
442	PINK GEM	Gagne	M	424	TIJUANA	Rob	M
444	PINK SLEPPER	Sprinkle	M	156	TOM THUMB	Gr	VE
337	PIZZAZZ	Zeller		255	TYR	Gr	EM
578	POH-BAH	Welcenbach	LM	166	UPRIGHT	Buell	E
300	POWDER SNOW	Bissenden	L	410	VANILLA	Wells	M
178	PURPLE TIDBIT	Zeller	EM	400	VEGA	Sum	M
442	PINK BEAUTY	Coon	LM	400	WEDDING GOWN	Zeller	
355	RASCAL	Euer	M	500	WHITE WAVE	Dittus	LM
254	RED SATIN	G.Adams	M	214	YELLOW BLOSSOM	Mack	EM
454	REGAL RED	Bev	M	252	ZIPPITY DODA	Zeller	
454	RIGOLETTO	Vincent	E	313	ZZ - ZZ	Jo	LM
464	ROSE CHARM	Zeller					
154	ROYAL MOUNTED	Mack	E				
256	SANDRA-B	Moran	EM				
464	SASSAFRAS	Him	M				
366	SATSUMA	Euer	EM				



Stanislav Podoubský, Nemyčeves:

U N Á S V E V I T I N Ě V S I

V letošním roce jsme opět uspořádali výstavu mečíků, která byla tak trochu jubilejní, byla v pořadí již desátou výstavou. Vcelku byla výstava úspěšná, i když návštěvníků bychom si byli přáli více. Na výstavě bylo ve dnech 16.-17.srpna 700 mečíků v 325

odrůdách a 43 prací aranžmá. Na výstavě ve dnech 23. a 24. srpna bylo 743 ks mečíků ve 407 odrůdách a 41 aranžmá. Aranžovaly Jana Magli-
nová a Marcela Honců z podniku Camelia Liberec. Vhodný doplněk vý-
stavy tvořila keramika př. Jiřího Ambroska z Jičína. Návštěvníků
bylo celkem 2.500. Hodnocení květů provedla komise ve složení :
ing. Němeček, VÚŘ, Semčice, Kloutvor Josef, VÚO Holovousy a přítel
Jaroslav Kosal ze ZO Nemyčeves-Vitiněves. Hodnocení květů nebylo
prováděno dle počtu bodů, ale hodnocení I., II., III. cena. Víím, že
je to určitý nedostatek, ale věřím, že k bodovému hodnocení brzy
dospějeme. Kladem výstavy bylo, že nebyly vystaveny nepojmenované
květy.

Vystavovatelé:

Sempra/zast. JZD Křečkov a JZD Hronětice/, VÚŘ Semčice, Jaroslav
Roháč Děčín, ing. Vladimír Domský, Ústí n. L., Josef Kukla Lovčice,
Ladislav Pivoňka Kšely, ZDŠ Nemyčeves a členové místní ZO: manž.
Bočkovi Čejkovice, Stanislav Podoubský Nemyčeves, Lub. Kůtek Jičín,
Vlad. Škalout Nemyčeves, Milan Rula Nemyčeves, Emil Horušický Nemy-
čeves, Mir. Brdlička Úlibice a Josef Vošvrda Úlibice.

Hodnocení na výstavě ve dnech 16.-17. srpna 1980 :

I. cena: Silver Wedding, Summer Sunshine, Frizzled Coral Lace,
Candy Man, Zuni Brave, Night Callery, Touch O' clas - od př. Roháče.
Powder Puff, Briarcliff, Happy Face - od př. Kukly
Martínek, Frizzled Coral Lace - od př. Pivoňky
Christine, Climax - od př. Podoubského
Apache - manželé Bočkovi
King David - od př. Horušického
White Frosting - z VÚŘ Semčice

Hodnocení na výstavě ve dnech 23.24. srpna 1980 :

I. cena: Idaho Rose - od př. Roháče
Abiqua, Inspiration - od př. ing. Domského
Christina, Oscar - od př. Podoubského
Browntone - od manželů Bočkových

Nejlepší expozice: dne 16.-17. srpna - př. Roháč
dne 23.-24. srpna - př. ing. Domský

Na závěr snad jen tolik: květy po výstavě dáváme k památníku pad-
lých spoluobčanů do Nemyčevsi a do Vitiněvsi a na hroby našich ze-
mřelých členů. Toto bych doporučoval i jiným organizacím, které po-
řádají výstavy. Má to velmi příznivý ohlas mezi spoluobčany .

Petr K u b í ě k , Nový Jičín

CHEMICKÉ PŘÍPRAVKY PRO OCHRANU ROSTLIN / pokračování /

I N S E K T I C I D Y : jsou hmyzohubné přípravky - chemické látky, které hubí škodlivý hmyz v různých vývojových stádiích. Podle způsobu, jak postihují škůdce, dělíme insekticidy na

- a) žaludeční - otrava proniká zažívacím ústrojím
- b) dotykové - pronikají povrchem těla
- c) vdechovací - vnikají průdušnicemi do těla hmyzu

Mnoho hmyzohubných přípravků má kombinovaný účinek, jsou to látky na ničení škodlivého hmyzu. Nejčastěji používané insekticidy jsou :

- ACTELIC 50 EC - Přípravek není posuzován jako škodlivý lidskému zdraví, pro včely jedovatý
0,15 - 0,2% postřik - proti molicím a dřepčíkům na brukvovitých rostlinách těsně po vzejití, na okrasných rostlinách. Bez ochranné lhůty .
- ANILIX - přípravek není posuzován jako lidskému zdraví škodlivý, pro včely jedovatý .
0,1 % post.- proti resistentním sviluškám na jádřovinách a peckovinách, ochr.lhůta 21 dnů, na okras.rostlinách s ochrannou lhůtou 7 dnů, po odkvětu vinné révy proti resistentním sviluškám bez ochr.lhůty
- ANTHIO - přípr.není posuzován jako škodlivý lidskému zdraví,pro včely škodlivý - jedovatý.
0,15% post.- proti savým a žravým škůdcům ovoc.stromů, ochr.lhůta 28 dnů, proti vrtulí třešňové ochr. lhůta 18 dnů
0,15-0,2 % pos. - proti savým a žravým škůdcům okrasných rostlin s ochrannou lhůtou 14 dnů .
- ARAFOSFOTION - Přípravek není posuzován jako škodlivý lidskému zdraví, pro včely jedovatý.
0,2 - 0,3% - proti savým a žravým škůdcům na ovoc.stromech a bobulovinách s ochr.lhůtou 21 dní .

- 0,3 % post. - proti sviluškám na okr.rostlinách s ochr.lhůtou 7 dní, proti savým škůdcům na fazolích před květem bez ochranné lhůty.
- ARBOROL M - jedovatý, lidskému zdraví škodlivý, včelám rovněž jedovatý, používá se pro postřik ve veget.klidu-zimní,
4 % - proti štítence zhoubné
2 % - proti škůdcům přezimujícím na ovocných dřevinách
- BREVINYL B50 - jedovatý, lidskému zdraví škodlivý, pro včely jed.,
0,1%-0,3% - proti savým a žravým škůdcům na okurkách, rajčatech a paprice s ochr.lhůtou 7 dnů .
- DIMECRON 20 - jedovatý, lidskému zdraví škodlivý, pro včely jedovatý,
0,1 - 0,25% - proti mšicím, obalečům a pilatkám na jádrovínách, bobulovínách a peckovínách-kromě třešní s ochr.lhůtou 28 dní
0,25 % - proti obalečům na vinné révě s ochr.lhůtou 21 dní
proti mšicím a bělásku zelnému na brukvovité zelenině s ochr.lhůtou 14 dní
0,2 - 0,3 % - proti savým škůdcům na okras.rostlinách s ochr.lhůtou 7 dní
- FOSFOTION E50- přípr.není posuzován jako škodlivý lidskému zdraví, pro včely jedovatý.
0,2-0,25 % -saví škůdci brukvovité zeleniny s ochr.lhůtou 7 dní
0,15 - 0,2 % - proti mšicím a molicím na rajčatech a paprice a sviluškám na jahodníku s ochr.lhůtou 14 dní
0,2 % - proti savým a žravým škůdcům jádrovín, peckovin, bobulovin s ochr.lhůtou 14 dní
0,1 - 0,3 % - proti savým a žravým škůdcům na okr.rostlinách s ochrannou lhůtou 5 dní
- GARDONA 24 EC- přípr.není posuzován jako škodlivý lidskému zdraví, pro včely jedovatý
postř.dávka - proti žravým škůdcům na brukvovité zelenině, hubí
1-1,5 ml/10m² také savé škůdce, ochr.lhůta 21 dní
- LIDENAL - přípr.není posuzován jako škodlivý lidskému zdraví, pro včely jedovatý
poprach - dezinfekce půdy proti drátovcům a ponravám na
4-5 gr./m² okrasných rostlinách

- METATION E50 - přípravek není posuzován jako škodlivý lidskému zdraví, pro včely jedovatý
- 0, 2 % - proti savým škůdcům rajčat a paprik, jádrovin a peckovin, s ochrannou lhůtou 21 dní
- 0, 4 % - proti savým škůdcům na okurkách s ochr.lhůt.14 dní
- dávka - proti vrtuli třešňové s ochr.lhůtou 10 dní
- 8ml/ L vody - proti roztočnicku jahod.před tvorbou pupat a po sklizni
- 0,1 - 0,2 % - proti meruli mrkvové s ochr.lhůtou 14 dní
- proti savým a žravým škůdcům okrasných rostlin
- NEXAGAN EC 40 - patří do skupiny jedovatých přípr., lidskému zdraví škodlivý, pro včely jedovatý
- zálivka 80-100ml - proti květilce zelné za 14 dní po výsadbě
- na 1 rostlinu
- koncentr.0,1%
- NEXION EC 40 - přípr.není posuzován jako škodlivý lidskému zdraví, pro včely jedovatý,
- 0,05- 0,1 % - proti savému hmyzu na ovoc.stromech s ochr.lhůtou 21 dní
- 0,1 - 0,2 % - proti žravým škůdcům na ovocných stromech s ochrannou lhůtou 21 dní
- 0,2 % - proti obaleči jablečnému, ochr.lhůta 21 dní .
- NITROSAN 25 - patří do skupiny jedovatých přípravků, lidskému zdraví škodlivých, pro včely jedovatý, používá se pro předjarní postřik
- 3 % - proti štítence zhoubné
- 1 % - proti škůdcům přezimujících na ovocných dřevinách, bez ochr. lhůty
- PIRIMOR DP a DG - patří do skupiny jedov.přípravků lidskému zdraví škodlivých, pro včely škodlivý,
- 0,05- 0,075 % - proti mšicím na rajčatech,paprice,okurkách a brukvovité zel., s ochr. lhůtou 3 dny
- proti mšicím na salátu a ovoc.dřevinách s ochr. lhůtou 7 dní
- proti mšicím na okras.rostlinách s ochr.lhůtou 1 den.
- ROSPIN 25 - přípravek není posuzován jako škodlivý lidskému zdraví, pro včely jedovatý

- 0,1 - 0,15 % - proti sviluškám na jádrovinách a fazolích s ochr. lhůtou 21 dní
- proti sviluškám na okrasných rostlinách s ochr. lhůtou 7 dní

- SOLDEP - přípravek není posuzován jako škodlivý lidskému zdraví, pro včely jedovatý ,
- postř.,dávka - proti žravým škůdcům na brukv.zelenině,proti vrtuli celerové a krytonosci cibulovému s ochr.lh. 14 dní
- 6ml/100m²
- dáv.5ml/10m² -postřik,proti obaleči na vinné révě,ochr.lh.14 dní
- 0,1-0,2 % - proti žrav.škůdcům na okras.rostl.,ochr.lhůta 5 dní

A K A C I D Y : jsou určeny k hubení pavoukovitých škůdců, jako jsou svilušky, vlnovníci apod. Kromě insekticidů se širokým spektrem účinnosti působí^{na} tyto škůdce také všechny sirné fungicidy a speciální přípravky jako je např. ANIMERT a TEDION .

R O D E N T I C I D Y : jsou určeny k hubení všech hlodavců /škodlivých/, především myší, hrabošů a potkanů. Používají se ve formě ná^vad. Jsou to ARREX potrony, ARVALIN, KUMATOX, NIVA-zrna atd.

N E M A T I C I D Y : jsou speciální přípravky proti háďátkům . Zapravují se do půdy před výsevem a výsadbou. Jsou to : D-D, Di-TRAPEX a NEMATIN.

R E P E L E N T Y : jsou látky odpuzující škůdce. Většinou je odpuzuje zápach jako např. KARNOFER, který zabraňuje ohryzu mladých stromků zvěří. K hubení mravenců se používá osvědčený FORMITOX.

/ pokračování /

. X .

R ů z n é i n f o r m a c e :

VYDÁVÁNÍ ČASOPISU NÁŠ MEČÍKÁŘ

V příštím roce chceme provést změny ve vydávání našeho časopisu.

Jde především o formát a celkovou úpravu. Rovněž chceme zpestřit a zkvalitnit náplň časopisu. Protože tato práce přinese mnohé změny v celkové koncepci přípravy obsahu a vlastního tisku, dojde možná k opoždění prvního čísla. Proto prosíme všechny členy, aby první

číslo neurogovali. Časopis "Náš mečíkář" byl v minulosti vytvářen především z příspěvků našich vlastních členů. V budoucnu však chceme, aby obsahem byla činnost i z jiných příbuzných oborů a proto chceme navázat spolupráci s předními odborníky. Zároveň bychom rádi poděkovali za práci všem, kteří se doposud na obsahu časopisu podíleli a věříme, že i v budoucnu nám při vydávání časopisu pomohou.

Redakce

.....

N A B Í D K A

V Ý K U P U

C I B U L O V I N

Na základě jednání mezi našim podnikem a ÚV ČZS, týkajícího se rozšíření a zkvalitnění vzájemné spolupráce, vykupuje náš závod SEMPRA Kroměříž sadbu cibulovin od členů ČZS za těchto podmínek :

Vykupujeme pouze kvalitní cibule, jejichž zdravotní stav odpovídá ČSN 464540, a to pouze ve směsi. Jedná se o cibule: krokusy zahradní, tulipány zahradní, narcisy trubkovité i velkokvěté a hyacinty. Květinové cibule musí odpovídat některé z velikostních skupin. Zboží vykupujeme v závodě zahradnických služeb Sempra v Kroměříži, Prusinovského ulice, vždy v úterý a v pátek od 8 - 12.00 hodin, podle ceníku Sempry. Ceník cibulí a hlíz obor 026 72 č.2/III z roku 1980. Sadba musí být osobně předána a nejmenší množství činí 250 ks.

Zdeněk K r á l ,
obch.náměstek Sempra Kroměříž

X

ZMĚNA ADRESY

ing. Dalibor P o l á č e k, 67401 Třebíč, Lipová 378

NOVÁ ADRESA: 67401 Třebíč, Na příkopech 117

.....

P ř e j e m e k ž i v o t n í m u j u b i l e u

příteli Miroslavu B e n d o v i ze Studénky, dlouholetému členovi
naší ZO, který oslavil své šedesáté narozeniny - h o d n ě z d r a -
v í , ú s p ě c h ů v ž i v o t ě a h l a v n ě v z a -
h r á d k á ř s k é č i n n o s t i !

XXX . XXX . XXX . XXX . XXX . XXX . XXX . XXX . XXX . XXX . XXX

N A Š E Ř A D Y O P U S T I L

př. V L A D I M Í R H E I N I S C H z Olomouce,

který zesnul po tragické nehodě ve čtvrtek 27.března
ve věku 57 let.

Č e s t j e h o p a m á t c e .

INZERCE:

Pro jarní výsadbu nabízím: Ostružiny popínavé /4-6Kčs/, keře rybízu
/4-6 Kčs/, vlašské ořechy /18-22 Kčs/, šerík /6-14 Kčs/, skalkové
růže /10-13 Kčs/, šípky /0,50-0,80 Kčs/ semena lilí /kolekce
30 Kčs/, lilie /7-15 Kčs/ a mečíky /1-4 Kčs/ .

ing. B. Mičulka

687 06 Velehrad 225

PŘEDBĚŽNÁ INFORMACE :

Příští členskou schůzi naší zájmové organizace chceme uskutečnit
v Hradci Králové. Schůzi chceme rozvrhnout do dvou dnů s tím, že
v sobotu by byla odborná přednáška, promítání filmů a diapozitivů,
volná diskuse, výměnná burza a společná večeře.

V neděli dopoledne pak vlastní schůze. Bližší informace budou včas
oznámeny. Podnětné návrhy zasílejte na adresu předsedy naší ZO.
Pozvánky na schůzi budou zaslány včas všem členům.

VÝSTAVY V LETOŠNÍM ROCE:

Naše ZSO 15.-16.VIII. v Hradci Králové

GK 22.-23.VIII. v Martině